

2025

**Rapport de mesure  
d'impact social #2**  
du Groupe  
Malakoff Humanis



SANTÉ - PRÉVOYANCE - RETRAITE - ÉPARGNE

---

#AgissonsRSE

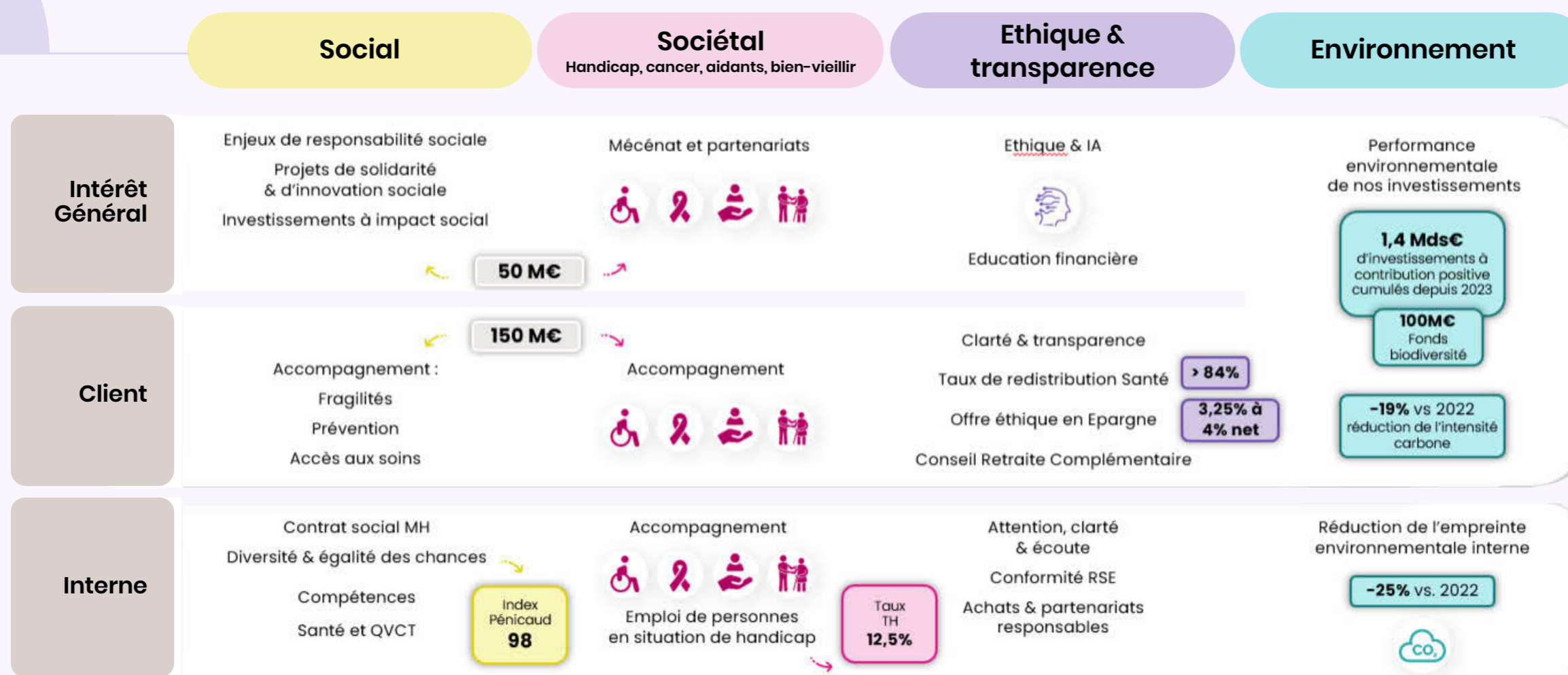
## Un modèle redistributif au bénéfice de nos clients et de l'intérêt général

Groupe de protection sociale à but non lucratif, Malakoff Humanis place le partage de la création de valeur au cœur de son modèle redistributif. Il l'exprime dans sa raison d'être : partager pour protéger et l'incarne à travers sa Responsabilité Sociétale d'Entreprise (RSE).

Notre démarche RSE est structurée autour de 4 grands enjeux : le social, le sociétal, l'éthique et la transparence et l'environnement. Chacun de ces enjeux est abordé systématiquement à travers 3 prismes : ce que le Groupe fait pour l'intérêt général, pour ses clients et dans le cadre de notre modèle opérationnel en interne. C'est notre matrice RSE, notre boussole au cœur de la stratégie du Groupe.

**En 2025, 200 M€ ont été investis dans des actions sociales et sociétales qui illustrent très concrètement, par la preuve, son engagement.**

## Notre matrice RSE





## Mesurer pour transformer

Publier un premier rapport de mesure d'impact, c'est poser une exigence. Publier le deuxième, c'est voir si on la tient vraiment.

Je peux affirmer que nous avons progressé.

Sur le périmètre d'abord : de nouvelles actions, de nouveaux engagements entrent dans le champ de l'évaluation.

Sur la méthode ensuite : le recours au SROI nous permet de répondre à une question concrète : quels coûts pour la collectivité sont évités grâce à nos actions ?

Sur notre contribution à des référentiels communs enfin, notamment en cancérologie et sur le handicap, pour que l'ensemble d'un écosystème puisse progresser, avec nous.

Mais le changement le plus important tient au fait que nous nous sommes emparés de ces résultats pour piloter. Manager par l'impact, c'est accepter que les données recueillies remettent en question une action insuffisamment efficace, renforcent l'investissement là où les effets sont probants, guident nos partenariats et nos priorités.

La mesure est une boussole, pas une vérité exacte. Elle n'a de valeur que si l'on s'en sert pour corriger le cap. C'est ce que nous faisons.



**Anne Ramon,**

Directrice de la communication, de la marque, de la RSE  
et des engagements sociétaux

## Sommaire

● L'essentiel à retenir en 2025	4
● Notre impact social auprès des <b>actifs</b>	9
● Notre impact social auprès des <b>seniors</b>	21
● Notre impact social auprès des <b>aidants</b>	32
● Notre impact social auprès des personnes en situation de <b>handicap</b>	41
● Notre impact auprès des personnes confrontées à un <b>cancer</b>	49
● Notre impact auprès de nos <b>partenaires</b> et de notre <b>écosystème</b>	56
● Perspectives	62
● Annexes	64



L'ESSENTIEL À RETENIR  
EN 2025

# Comment notre mesure d'impact a progressé en 2025 ?

Après une première phase de généralisation en 2024, nous avons concentré nos efforts en 2025 sur la qualité, l'harmonisation et l'utilisation des données d'impact, tout en élargissant notre démarche à une nouvelle partie prenante : les personnes confrontées à un cancer.

## Une méthodologie plus robuste

L'approche s'est structurée autour d'un cadre commun à l'échelle du Groupe, combinant données quantitatives et qualitatives. La transparence des choix méthodologiques, la documentation des marges d'erreur et la montée en compétences collective des équipes ont permis de renforcer la crédibilité des résultats et de mieux démontrer l'utilité de nos actions.

## Une mesure qui gagne en maturité et devient un outil de pilotage

En 2025, l'enjeu n'était plus seulement de mesurer, mais de mieux structurer l'analyse pour éclairer l'action. Référentiels sectoriels, premières valorisations en euros via des méthodes d'études d'impact économique, l'intégration progressive dans les arbitrages stratégiques : la mesure est devenue un véritable outil de pilotage.

**1,7 M**  
**bénéficiaires accompagnés**  
par Malakoff Humanis en 2025

**100 dispositifs** ont fait l'objet d'une mesure d'impact (versus 41 en 2024)

Une **consolidation des impacts** auprès de

**6 parties prenantes** avec l'intégration des **personnes confrontées à un cancer**.

# 1 Construire des référentiels...

pour harmoniser, structurer et rendre comparable la mesure d'impact

## Qu'est-ce qu'un référentiel sectoriel ?

Il s'agit d'un jeu d'indicateurs d'impact à destination d'un ensemble d'acteurs œuvrant pour une cause commune (lien social, engagement, handicap, cancer, thématiques qui sont au cœur de notre stratégie...) qui permet d'avoir un langage commun autour d'un sujet et permet de se retrouver autour de constats partagés.

## Pourquoi est-il important de construire des référentiels ?

- **Partager une vision commune** sur une thématique donnée : vocabulaire, enjeux principaux et impacts attendus.
- **Simplifier le reporting** des porteurs de projets (demandes communes à plusieurs financeurs) **et les outiller** sur la mesure d'impact.
- **Capitaliser & comparer pour progresser** : cumuler et agréger des données dans le temps long.



### Les référentiels sectoriels auxquels MH a contribué en 2025

Des travaux réalisés sur des sujets importants pour le Groupe, sur lesquels nous avons développé une expertise et construit des coalitions.

**Référentiel engagement**  
présenté page 30

**Référentiel handicap**  
présenté page 47

**Référentiel cancer**  
présenté page 55

# 2 Valoriser économiquement l'impact social : rendre compte autrement

## Rendre visible la valeur créée

Mesurer l'impact social permet d'objectiver les changements vécus par les bénéficiaires. La valorisation économique prolonge cette démarche en estimant, lorsque c'est possible, la valeur en euros de ce que nos accompagnements permettent d'éviter, de préserver ou de générer.

## Mieux objectiver l'utilité de nos investissements sociaux

Au regard des investissements importants engagés par Malakoff Humanis sur le volet social, cette démarche vise à mieux rendre compte de la valeur créée par nos actions - pour les personnes accompagnées, les entreprises, les régimes sociaux et la collectivité.

## Nourrir le plaidoyer sur le coût de l'inaction

Combien coûte une rupture de parcours évitée ? Quelles dépenses sont épargnées lorsqu'un actif retrouve un emploi ? Quelle valeur représente une situation sociale stabilisée ? Cette approche invite à faire évoluer le regard porté sur la prévention et l'accompagnement social : non comme de simples dépenses, mais comme des investissements utiles.



### Quatre premières études sont présentées plus loin dans ce rapport

#### L'étude des coûts évités du dispositif Tremplin

présentée en page 14

#### L'étude médico-économique de Mon Bilan Cardio®

présentée en page 17

#### L'étude des coûts évités de Baluchon France

présentée en page 38

#### L'étude de l'impact économique d'un meilleur accompagnement des personnes autistes

présentée en page 47

## 3 Faire des données d'impact un outil d'aide à la décision

Après avoir structuré la mesure d'impact et exploré sa valorisation économique, l'enjeu est désormais de faire des données d'impact un véritable levier de décision : pour piloter, arbitrer, améliorer ou réorienter nos actions.

Nous mettons en œuvre les conditions pour que les données issues de la mesure d'impact soient effectivement utilisées dans le cadre de décisions stratégiques (« quoi faire ») et opérationnelles (« comment faire »).

### Quelles décisions pouvons-nous éclairer grâce aux données d'impact :

- À l'échelle d'une action unique ou d'un projet
  - prolonger/reconduire ;
  - faire évoluer/améliorer ;
  - arrêter.
- À l'échelle d'une Direction ou d'un portefeuille de projets
  - définir des objectifs ;
  - débiter une action ou sélectionner un projet parmi plusieurs ;
  - faire un bilan et réorienter la stratégie d'impact.

# L'essentiel : notre impact par partie prenante

Au global, les **accompagnements proposés à nos assurés et cotisants, allocataires** ont permis de toucher plus de...

**700 000**  
**actifs**

**86%**

ont connu une évolution positive de leur situation  
(65% en 2024)

**700 000**  
**seniors**

**80%**

ont connu une évolution positive de leur situation  
(80% en 2024)

**180 000**  
**aidants**

**77%**

ont connu une évolution positive de leur situation  
(71% en 2024)

**5 000**  
**personnes**  
**confrontées**  
**au cancer**

**84%**

ont connu une évolution positive de leur situation

Au global, les **projets soutenus et évalués par le Groupe et sa Fondation Handicap** ont permis de toucher plus de...

**84 000**  
**personnes**  
**en situation**  
**de handicap**

**82%**

ont connu une évolution positive de leur situation  
(89% en 2024)

Au global, **le Groupe et sa Fondation Handicap** ont soutenu sur l'année 2025 près de...

**300**  
**projets**

**87%**

ont connu une évolution positive de leur situation  
(84% en 2024)

## Exemples d'impact

Amélioration du bien-être

Réduction de l'isolement

Amélioration du quotidien

Amélioration de la qualité de vie

Amélioration de l'accès aux soins, à l'emploi, à l'éducation, à la culture et au sport...

Amélioration de leur propre accompagnement



NOTRE IMPACT SOCIAL  
AUPRÈS DES ACTIFS

## ● les actifs

# Pourquoi devons-nous agir ?

Les actifs font face à des **fragilités croissantes** - sociales, psychologiques, liées à la santé - qui impactent directement leur engagement et leur trajectoire professionnelle. Ces situations concernent **59 % des salariés** aujourd'hui, contre 42 % en 2020, et se cumulent pour 40 % d'entre eux.

Ces vulnérabilités ne restent pas à la porte de l'entreprise : **64 % des salariés en fragilité estiment qu'elles affectent leur vie professionnelle**. L'absentéisme en est le révélateur porté par les risques psychosociaux, devenus le 2<sup>e</sup> motif d'arrêt prescrit.

Ces fragilités s'aggravent avec l'avancée en carrière. Les seniors, davantage exposés aux **maladies chroniques et cancers**, concentrent les arrêts les plus longs. Par ailleurs, le passage à la retraite est souvent mal préparé par les actifs.

Les **difficultés d'accès aux soins** aggravent encore la situation à tous les âges. Première préoccupation des Français, elles constituent un frein majeur à une prise en charge rapide : **40 % des salariés ont renoncé ou reporté des soins dans les 12 derniers mois**.

Dans ce contexte, agir de manière coordonnée est essentiel pour **prévenir les ruptures, accompagner les situations de fragilité et garantir un accès effectif aux soins**.

### FRAGILITÉS DES SALARIÉS

**59 %**

déclarent connaître actuellement au moins une situation de fragilité d'origine personnelle (+ 17 pts versus 2020)

### IMPACT VIE PRO & ABSENTÉISME

Pour **64 %**

des salariés, ces fragilités ont un impact important sur leur vie professionnelle

**4,3 %**

taux d'absentéisme 2025 (**niveau record +25% versus 2019**)

### PASSAGE À LA RETRAITE

**8 M**

d'actifs de 50-64 ans encore en emploi

**44 jours**

durée moyenne d'arrêt chez les 60-64 ans

**74 %** des arrêts durent +2 mois

#### Causes principales :

- Maladies chroniques
- Pathologies rhumatologiques
- Cancers, **14 mois d'arrêt en moyenne**

### ACCÈS AUX SOINS

Première préoccupation

**40 %**

des salariés ont renoncé ou reporté des soins dans les 12 derniers mois

● les actifs

## Nos actions pour créer de l'impact

### Accompagner les situations de **fragilité**

Soutenir les personnes confrontées à des difficultés sociales, psychologiques ou de santé, pour éviter les ruptures, restaurer leur capacité d'agir et éviter des arrêts de travail.

### Faciliter l'accès aux soins

Simplifier les parcours de santé, réduire les délais et lever les freins pour permettre une prise en charge rapide et adaptée dans un contexte de désert médical.

### Agir en matière de **prévention santé**

Identifier les risques en amont et encourager des changements de comportements pour limiter l'apparition ou l'aggravation des situations.

### Accompagner le **passage à la retraite**

Aider les actifs à anticiper et préparer cette transition clé de leur vie professionnelle, pour en sécuriser les impacts sociaux, financiers et personnels.

UN ENGAGEMENT CONCRET  
AU SERVICE DE L'IMPACT

**140 M€** alloués en 2025  
à nos assurés au titre de notre  
démarche d'accompagnement

● les actifs

# Écouter, Conseiller, Orienter

pour trouver des aides concrètes

## Mission ECO (Écoute • Conseil • Orientation)

20 conseillers en action sociale Malakoff Humanis soutiennent assurés, cotisants et allocataires en situation de fragilités avec un **accompagnement de bout en bout**, du diagnostic personnalisé aux solutions concrètes.

### Diagnostic

Bilan social personnalisé de la situation de l'assuré pour identifier ses **besoins prioritaires**

### Conseil & orientation

Conseil sur les droits publics, **services Malakoff Humanis** et **dispositifs adaptés** à la situation

### Aides financières

Soutien financier ponctuel pour faire face à une situation difficile : handicap, aidance, maladie...

**149 000**

personnes accompagnées en 2025

**25 622**

aides accordées en 2025 pour un montant de

**19 M€**



**+1/3** déclarent que sans cette aide ils auraient renoncé à certains besoins essentiels

(versus 31 % en 2024)

**86 %** déclarent que le service a permis de réduire leur anxiété

(vs 80 % en 2024)



## Exemples d'aides financières

### Pour les aidants

Jusqu'à **4 000 €** pour prendre en charge un accueil de nuit ou de jour de votre proche aidé et **jusqu'à 2 000 € en CESU** d'aide à domicile.

### En cas de cancer

Jusqu'à **4 000 €** pour financer les soins de support (suivi psychologique, médecines douces, activité physique adaptée, diététicien).

### En cas de situation de handicap

Jusqu'à **1 000 €** en CESU pour l'aide à domicile et **1 500 €** pour financer les vacances d'un enfant en établissement spécialisé.

### Violences conjugales

Jusqu'à **2 000 €** pour prendre en charge un accueil de nuit ou de jour (risque d'expulsion) ou des factures (menace de coupure d'eau, électricité).

● les actifs

# Accompagner pendant l'arrêt de travail

Un accompagnement personnalisé et confidentiel pour les salariés en arrêt de travail prolongé (+90 jours), confrontés à des situations pouvant fragiliser leur reprise ou leur maintien dans l'emploi.

## Un accompagnement sur mesure :

- **Écoute active** et évaluation globale de la situation
- **Orientation vers les dispositifs et aides Malakoff Humanis** : aides sociales, services d'assistance
- Mobilisation d'une **équipe pluridisciplinaire** : travailleur social, psychologue, médecin, ergonome... pour stabiliser la situation du salarié et prévenir l'isolement
- Accompagnement **de 3 à 12 mois**, prolongeable en cas de rechute

## Pathologies éligibles :

- Troubles psychologiques – Troubles musculosquelettiques (TMS) – Cancer – Maladies graves

**314**

assurés ont bénéficié d'un accompagnement en 2025



**87%** des bénéficiaires déclarent que leur retour au travail a été facilité grâce à l'accompagnement

**53%** des bénéficiaires ont pu reprendre plus tôt leur activité

# Agir avant que les fragilités ne deviennent des ruptures

**Tremplin** accompagne des salariés confrontés à des fragilités complexes – psychologiques, professionnelles, financières ou de santé – qui peuvent, sans soutien adapté, conduire à des ruptures : arrêt de travail, burn-out, dépression, perte de confiance ou éloignement de l'activité.

## Concrètement, nos assurés bénéficient :

- d'un **suivi psychologique confidentiel** assuré par des référents dédiés, chargés de coordonner le parcours d'accompagnement et d'aider chaque bénéficiaire à retrouver des leviers d'action ;
- d'une **aide financière** pour accéder à des services externes adaptés à leur situation : bilan de compétences, formations, sophrologie, EMDR (Eye movement desensitization and reprocessing ou désensibilisation et retraitement par les mouvements oculaires, en français), activités bien-être...

Volontairement ciblé, Tremplin apporte une réponse qualitative à un nombre restreint de bénéficiaires, afin de garantir un suivi humain, individualisé et durable.

**291** personnes accompagnées en 2025



Tremplin, c'est un levier pour redonner des perspectives. Les personnes qui arrivent chez nous traversent souvent des situations où tout s'entremêle – des difficultés professionnelles, de santé, personnelles. On travaille à leurs côtés pour les aider à reprendre de la hauteur, à retrouver leurs ressources.

Ce qui est marquant, c'est de voir comment ils reprennent confiance en eux et en leur capacité à agir sur leur situation. Au fond, Tremplin permet aux personnes de se reconnecter à elles-mêmes et d'envisager l'avenir avec plus de possibilités.



**Sophie Pacheco**  
Responsable Case Management

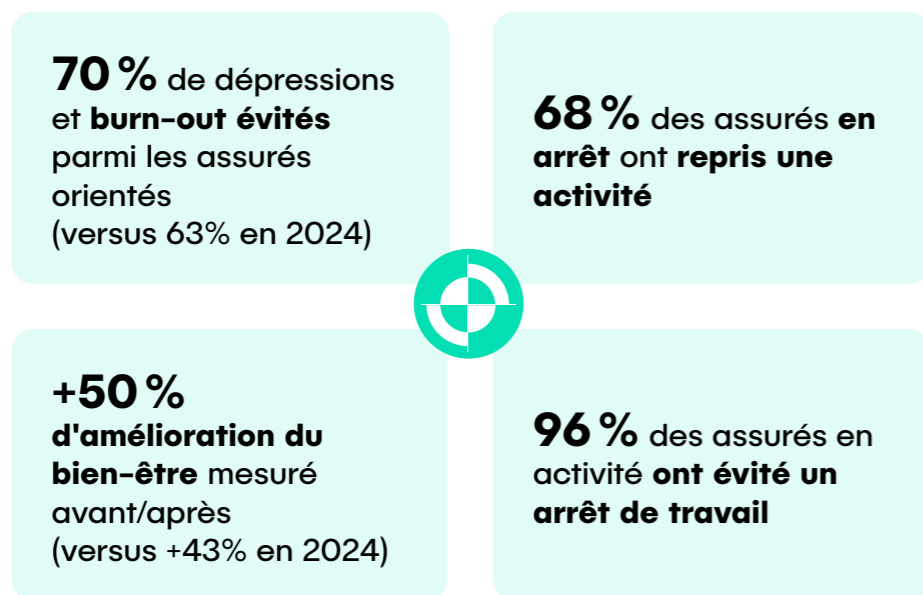
● les actifs

## 1. Des effets concrets sur le bien-être et le maintien dans l'activité

La mesure d'impact de Tremplin permet d'objectiver les changements vécus par les bénéficiaires, en particulier sur la prévention des situations de rupture et le maintien ou la reprise d'activité.

Quelques exemples de **changements observés** pour les bénéficiaires de Tremplin :

- Risques majeurs de dépression et de burn-out évités
- Arrêts maladie évités
- Reprise d'une activité professionnelle pour des bénéficiaires en situation d'arrêt maladie



## 2. De l'impact mesuré aux coûts évités

Ces changements observés ont servi de point de départ à un premier chantier de valorisation économique mené sur Tremplin, avec un objectif : **estimer une partie des coûts évités pour les pouvoirs publics.**

## 3. Comment avons-nous estimé ces coûts évités ?

Pour ce premier exercice, l'analyse s'est concentrée sur une dimension spécifique : **les dépenses publiques de santé potentiellement évitées grâce à la prévention ou à l'atténuation de situations de souffrance psychologique.**

La démarche s'inscrit dans une logique de valorisation économique de type **SROI** - retour sur investissement social - avec un focus volontairement ciblé sur une piste de bénéfice : **les coûts de santé évités pour les pouvoirs publics.**

### Méthodologie

#### Quels enjeux ?

Écouter et accompagner les bénéficiaires face à une difficulté psychologique.

#### Quelle est la contribution de Tremplin ?

Réduction des coûts de santé en lien avec la détresse psychologique.

#### Quels sont les résultats de l'action ?

Les bénéficiaires évitent une situation de souffrance psychologique.

#### Que se serait-il passé sans Tremplin ?

Une partie des actifs aurait pu être prise en charge par la Sécurité sociale dans le cadre d'un burn-out ou d'une dépression.

#### Coûts évités estimés

Coût moyen d'une psychothérapie : 1629€

→ Coûts évités = **219 k€\*** de dépenses de santé évitées.

>> Une méthode prudente, fondée sur les données disponibles, des indicateurs de prévention et des références publiques de coûts de santé.

### Chiffres clés

**223** bénéficiaires

**63%**

de dépressions et burn-out évités parmi les assurés orientés vers Tremplin

**1629€**

coût moyen d'une psychothérapie pris en charge par la Sécurité sociale (hypothèse)

**219 k€**

de dépenses publiques de santé évitées estimées



Tremplin produit un effet préventif concret et génère une valeur sociale et économique mesurable.

\*219 k€ : Nombre total de bénéficiaires x part de dépression et burn-out évités x coût estimé d'une thérapie x (coefficient d'attribution et poids mort).

● les actifs

#### 4. Quels enseignements tirer du premier chantier de valorisation économique de Tremplin ?

### Un dispositif préventif qui génère des coûts évités pour les pouvoirs publics

Cette première estimation montre que Tremplin contribue à limiter l'aggravation de situations de souffrance psychologique et peut ainsi éviter certaines dépenses publiques de santé.

**219 k€**  
de dépenses publiques de santé évitées estimées sur le périmètre étudié

### Un ordre de grandeur utile, mais partiel

Ce montant ne couvre qu'une partie de la valeur créée par Tremplin. Les bénéfices liés au maintien dans l'emploi, à la reprise d'activité, à la confiance retrouvée ou à l'amélioration du bien-être ne sont pas intégralement traduits en euros.

### Une approche encore exploratoire, appelée à être consolidée

Ce premier exercice permet de poser les bases d'une méthode interne de valorisation économique des impacts sociaux : mieux qualifier les changements observés, expliciter les hypothèses retenues, renforcer les données disponibles et envisager son application à d'autres dispositifs.



Cette première valorisation économique complète la lecture des résultats sociaux de Tremplin. Elle permet de rendre plus visible la contribution globale du dispositif et l'intérêt collectif d'investir dans la prévention en santé mentale.

## Agir sur les facteurs de risques pour un impact durable sur la santé



### Mon Bilan Cardio®

Un bilan de santé cardiovasculaire personnalisé et coordonné.

#### 1. Un profiling cardiovasculaire personnalisé :

- 10 pathologies cardiovasculaires ;
- 8 habitudes de vie ;
- jusqu'à 6 mesures de santé.

#### 2. Un parcours médical adapté à chacun :

##### Accès à un professionnel de santé selon le parcours :

- médecin généraliste en téléconsultation ;
- pharmacien en officine ;
- infirmier spécialisé (IPA) en cabinet.

#### Entrée dans un protocole médical conforme aux recommandations de la HAS :

- dépistage ;
- surveillance ;
- suivi.

#### 3. Un accompagnement coordonné dans le temps :

##### Appui par une infirmière de coordination :

- aide à l'orientation ;
- garantit la compréhension et l'adhésion.

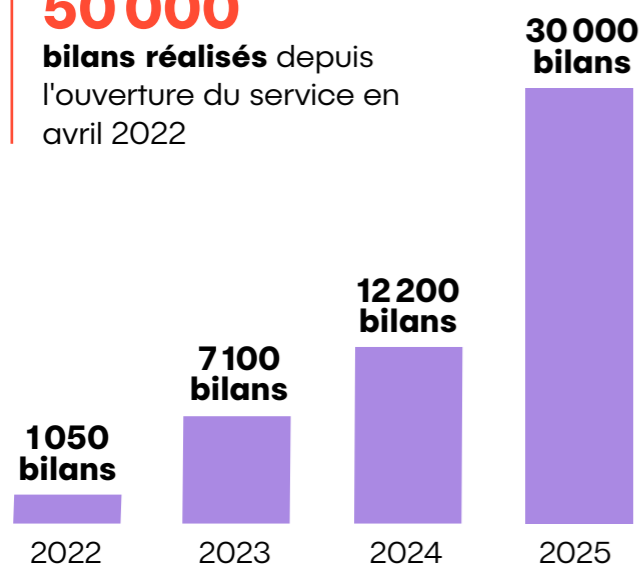
##### Réévaluation du bilan :

- proposée à 2 ans ;
- montrant les évolutions avec le précédent bilan.

## ● les actifs

**Plus de  
50 000**

**bilans réalisés** depuis  
l'ouverture du service en  
avril 2022



### Réorientation dans le parcours de soins

**27 %**

des utilisateurs **ont vu un médecin** – généraliste ou spécialiste – après avoir réalisé leur parcours Mon Bilan Cardio®

**32 %**

des personnes passées en pharmacie **ont été réorientées vers un médecin** suite à leur parcours (hypertension/hyperglycémie)



Au-delà des chiffres, une conviction : quand on permet à une personne d'éviter un problème grave, même une seule, l'impact est déjà énorme.

Mon Bilan Cardio® est aujourd'hui un service déployé à grande échelle, avec une adoption croissante par les entreprises. Mais sa véritable valeur se mesure ailleurs : dans sa capacité à **déclencher une prise de conscience et à remettre les individus dans une dynamique de santé.**



**Vivian Rajau,**  
Directeur Projets  
Partenariats Santé



**74 %** déclarent avoir appris quelque chose sur leur santé et leurs risques cardiovasculaires

**39 %** des assurés ont **modifié leurs habitudes de vie** à titre préventif après avoir fait Mon Bilan Cardio®

● les actifs

## Zoom sur l'étude médico-économique\* conduite sur les 20 000 premiers bilans

### ENSEIGNEMENTS #1

Un impact significatif sur les principales pathologies cardiovasculaires

	Accidents Vasculaires Cérébraux	Pathologies coronaires	Diabète
Population de salariés	-8%	-12%	-15%
Population de salariés de +55 ans	-9%	-7%	-8%

Les résultats montrent une baisse des risques sur les trois pathologies étudiées, avec un effet particulièrement marqué sur le diabète. Pour l'ensemble des salariés, **Mon Bilan Cardio® permettrait d'éviter 15% des diabètes attendus**, en intervenant avant l'apparition ou l'aggravation de facteurs de risque.

\* Étude Public Health Expertise de janvier 2026 réalisée sur la base de 20 000 Bilans Cardio réalisés entre avril 2022 et décembre 2024.

### ENSEIGNEMENTS #2

Un impact sur les dépenses de santé liées aux maladies cardiovasculaires

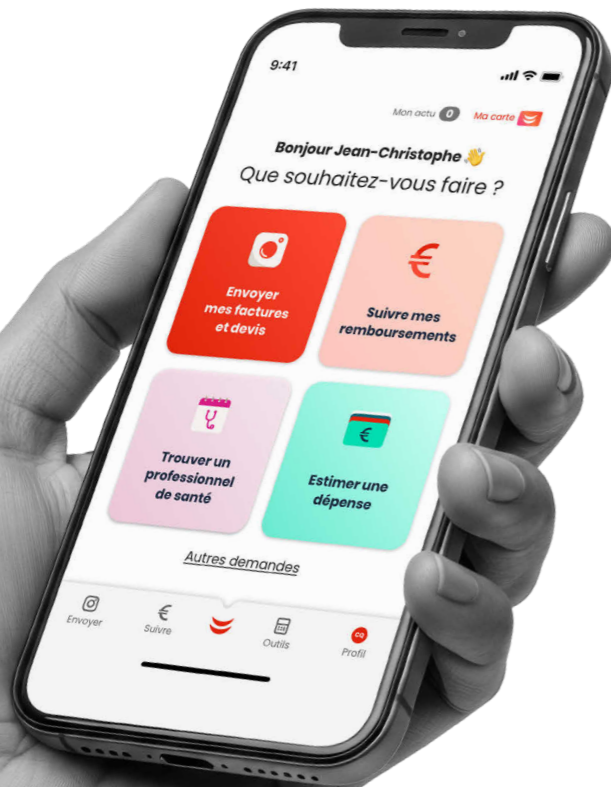
Économies estimées sur les coûts liés aux pathologies cardiovasculaires		
	En k€	En %
Population de salariés	<b>576 k€*</b> sur 5 957 k€ de dépenses de santé	<b>-9,6%</b>
Population de salariés de +55 ans	<b>946 k€*</b> sur 5 957 k€ de dépenses de santé	<b>-8,1%</b>

La réduction des risques cardiovasculaires se traduit également par des **économies potentielles sur les dépenses de santé associées**. Estimées sur 5 ans et pour 10 000 bénéficiaires, elles représentent un ordre de grandeur significatif, avec une baisse comprise entre 8,1% et 9,6% selon les populations analysées.

\* Sur les économies estimées sur 5 ans et pour 10 000 personnes ayant réalisé le parcours Mon Bilan Cardio®. Le calcul inclut le diabète, les pathologies coronaires et les accidents vasculaires cérébraux (AVC). Étude Public Health Expertise de janvier 2026 réalisée sur la base de 20 000 Bilans Cardio entre avril 2022 et décembre 2024.

● les actifs

# Des solutions concrètes pour faciliter l'accès aux soins



Des solutions concrètes pour lutter contre le renoncement aux soins :

- recherche simplifiée de rendez-vous médicaux via l'application Malakoff Humanis ;
- téléconsultation avec rendez-vous possible dans l'heure ;
- rendez-vous ophtalmologique en moins de 48 h ;
- accès à des réseaux de soins via Kalixia (optique, audio, dentaire, ostéopathie).

Notre mission prend ici tout son sens : faciliter l'accès à la santé pour tous.

130 000  
utilisateurs

## Deuxième avis médical

Nos assurés peuvent bénéficier, sans avoir à se déplacer, de **l'avis complémentaire d'un médecin spécialiste** en cas de maladie grave, de traitement lourd ou d'une intervention chirurgicale **en moins de 7 jours.**

+ de 350  
médecins spécialisés

+ de 800  
maladies couvertes

850  
avis en 2025

91%  
des bénéficiaires  
suivent la  
recommandation  
de l'expert



Pour **55%** des  
bénéficiaires,  
l'accompagnement  
leur a permis  
de prendre une  
**décision plus  
éclairée.**

**39%** déclarent  
être plus rassurés.



Je trouve ça formidable de pouvoir être au cœur et acteur de son dossier médical avec des spécialistes compétents ! Médecin réactif, réponse rassurante. Je le conseille à ceux ou celles qui doutent.

### ● les actifs

# Accompagner avec clarté

## la transition de fin de carrière et la retraite

### Agences conseil retraite

Les agences conseil retraite Agirc-Arrco accompagnent les actifs et futurs retraités dans la **préparation de leur retraite complémentaire** : vérification de la carrière, estimation des droits et aide aux démarches pour sécuriser leur départ à la retraite.

**140 000**

rendez-vous en 2025



**89%** des bénéficiaires déclarent avoir acquis de nouvelles connaissances grâce aux agences conseil retraite (versus 86% en 2023)

**79%** ont trouvé des solutions adaptées grâce aux agences conseil retraite (versus 72% en 2023)

En 2025, d'autres dispositifs de préparation à la retraite ont été proposés aux actifs en fin de carrière et ont permis d'accompagner environ 55 000 personnes.

### Stage de Préparation à la Retraite

Un stage pour aider les salariés proches du départ, à préparer leur retraite (dispensé sur 1 ou 2 jours).

**7 051**

rendez-vous en 2025

### Réunion & Entretien d'Information Retraite

**La Réunion d'Information Retraite (RIR)** pour informer les salariés sur leurs droits tout au long de leur carrière et leurs démarches de départ en retraite.

**L'Entretien Information Retraite (EIR)**, un rendez-vous individuel de 30 minutes pour anticiper un départ à la retraite (à partir de 45 ans).

**47 769**

rendez-vous en 2025

● les actifs

## Quand l'impact social devient réel

En 2025, nos dispositifs ont permis d'accompagner plus de :

**700 000**  
**assurés et cotisants**

**83 %**  
**ont connu une évolution positive de leur situation**

### En résumé, ce que cela change concrètement

#### Reprendre confiance

Face aux situations de **fragilité** - maladie, difficultés financières, arrêt de travail - nos accompagnements permettent aux assurés de retrouver des repères, d'identifier des solutions concrètes et de reprendre leur capacité d'agir.

#### Retrouver sa place

**Reprendre le travail, maintenir son autonomie, éviter la désinsertion** : nos actions permettent à chacun de continuer à jouer pleinement son rôle.

#### Préserver sa santé

En matière de **prévention** et **d'accès aux soins**, nos dispositifs aident les actifs à agir plus tôt, à s'orienter vers les bons professionnels et à limiter le renoncement aux soins.

#### Aborder l'avenir sereinement

À l'approche de la **retraite**, nous renforçons l'information et l'accompagnement pour permettre à chacun d'anticiper ses démarches et de vivre cette transition comme une étape maîtrisée.



NOTRE IMPACT SOCIAL  
AUPRÈS DES SENIORS

● les seniors

# Pourquoi devons-nous agir ?

**Après la transition écologique, la transition démographique s'impose comme l'autre grand bouleversement à anticiper.**

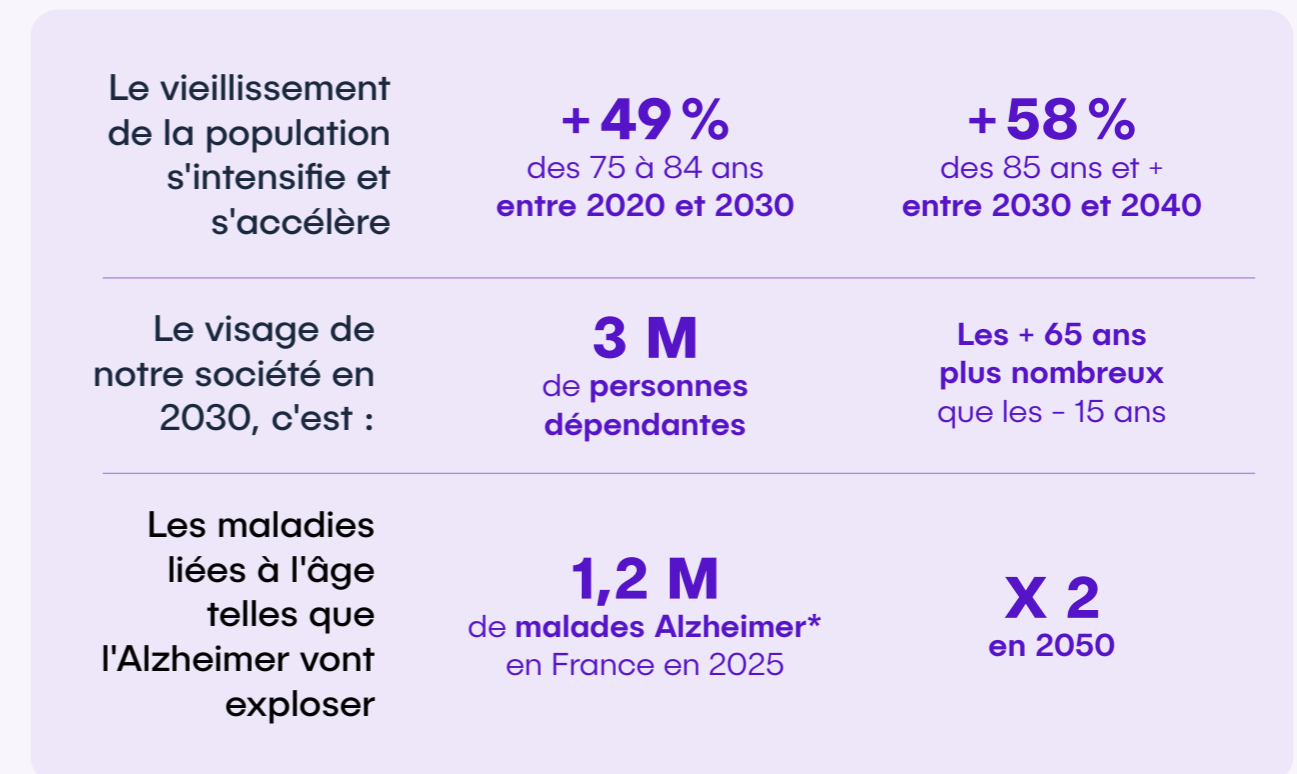
Le vieillissement de la population transforme déjà profondément les besoins de santé, d'autonomie, de lien social, d'habitat, d'accès aux droits et d'accompagnement des proches.

Il interroge directement notre modèle de solidarité : comment permettre à chacun de vieillir dans les meilleures conditions, tout en soutenant les proches, les professionnels et les territoires ?

Face à cette réalité, agir pour le bien-vieillir n'est plus une option : c'est un enjeu social, sanitaire et territorial majeur.

**Pour y répondre, Malakoff Humanis agit aux côtés de ses partenaires pour soutenir des solutions concrètes, accessibles et adaptées aux réalités des territoires.**

## Nous sommes face à une révolution démographique



● les seniors

# Chez Malakoff Humanis, le « Bien vieillir »

repose sur une approche à la fois  
nationale & territoriale

## 1. Des dispositifs clés pour accompagner les seniors

(essentiel  
autonomie)  
malakoff humanis

(relais amical)

> Des dispositifs pensés pour prévenir l'isolement, soutenir l'autonomie, faciliter l'accès aux droits et renforcer le lien social.

  
Réseau de confiance

(Le pont  
des Âges)

## 2. Des partenariats nationaux pour accompagner le plus grand nombre

  
PETITS FRÈRES  
DES PAUVRES

  
EMMAÛS  
CONNECT

> Des coopérations avec des acteurs/partenaires de référence pour déployer des réponses concrètes sur l'isolement, la mobilité, l'inclusion numérique, l'accès aux droits et le lien social.

  
wimoov  
Groupesos

  
ogénie  
Groupesos

  
pimms  
médiation

## 3. Une action territoriale au plus près des besoins

> Plus de **100** projets territoriaux soutenus, construits à partir de diagnostics locaux.



L'isolement social est aujourd'hui un enjeu majeur du vieillissement. Il impacte directement la qualité de vie, la santé et l'autonomie des seniors. Face à cette réalité, Malakoff Humanis agit pour renforcer le lien social et les solidarités dans les territoires.

Notre approche repose sur une conviction simple : pour répondre efficacement à ces défis, il faut agir de manière coordonnée et au plus près des besoins. La force de notre modèle réside dans l'articulation entre une vision nationale et une action locale, ancrée dans les territoires.



**Jean-Baptiste Talabot,**  
Directeur Action Sociale Retraite

## ● les seniors

# Dans les territoires, une démarche pour cibler les bons besoins, au bon endroit

Pour orienter ses actions localement, Malakoff Humanis s'appuie sur des diagnostics territoriaux.

## Notre méthode en 3 temps

### Observer les fragilités

Cartographier les indicateurs sociaux par territoire : isolement, accès aux droits, mobilité, fragilité numérique, vieillissement, précarité.

### Prioriser les besoins

Croiser les fragilités identifiées avec les ressources déjà présentes localement pour repérer les zones où l'action est la plus nécessaire.

### Déployer des actions ciblées

Soutenir des projets adaptés aux réalités du territoire, puis suivre les effets produits pour ajuster les réponses.

#### **EXEMPLE - L'association ACIAH (Accessibilité Communication Information Accompagnement Humain) à Châteaubriant**

Le diagnostic a mis en évidence une forte fragilité numérique et sociale. Malakoff Humanis a soutenu ACIAH pour déployer des ateliers numériques, un accompagnement individuel et la mise à disposition d'ordinateurs reconditionnés.



Notre conviction est qu'une action sociale utile ne peut pas se penser uniquement à partir de grandes tendances nationales. Elle doit partir des réalités vécues dans les territoires : leurs fragilités, leurs ressources, leurs spécificités.

C'est cette connaissance fine du terrain qui nous permet de soutenir des actions plus justes, plus ciblées et, à terme, plus efficaces pour les seniors.



**Olivier Raison,**  
Directeur des Territoires

● les seniors

## Nos actions pour créer de l'impact

### Favoriser le vieillissement en bonne santé

Développer des actions de prévention, de sensibilisation et d'engagement pour aider les seniors à préserver leur santé, rester actifs et maintenir du lien social.

### Lutter contre Alzheimer et soutenir les malades et leurs proches

Soutenir la recherche, la prévention, l'information et les solutions d'accompagnement pour les personnes touchées par Alzheimer et les maladies apparentées, ainsi que leurs aidants.

### Accompagner les seniors à maintenir leur autonomie et préserver l'inclusion sociale

Faciliter l'accès aux droits, au numérique, à la mobilité, aux solutions d'habitat et aux services de proximité pour permettre aux seniors de vivre dans un environnement adapté, sécurisé et inclusif.

UN ENGAGEMENT CONCRET  
AU SERVICE DE L'IMPACT

Plus de 53 M€  
alloués en 2025

● les seniors

# Les Petits Frères des Pauvres :

sensibiliser, mobiliser et recréer du lien avec les seniors isolés

## Ce que nous soutenons :

des actions concrètes pour lutter contre l'isolement des personnes âgées, en sensibilisant les jeunes générations et les acteurs locaux.

### "Génération Liens" :

Des ateliers pédagogiques pour sensibiliser les collégiens au vieillissement, à l'isolement social des aînés et aux discriminations liées à l'âge.

### "Chasseur de solitude" :

Un kit d'engagement diffusé avec les collectivités pour aider les habitants à repérer, contacter et créer du lien avec des personnes âgées isolées.



**+ 1500**  
collégiens  
touchés  
en 2025

**+ 85 000**  
personnes  
sensibilisées

## Ce que cela change concrètement

### L'acquisition de connaissances



**74 %** des jeunes savent ce qu'est l'âgisme 6 mois après les ateliers, contre 30 % avant.



**28 %** ont réalisé des actions concrètes pour lutter contre l'âgisme.

### Le passage à l'action encouragé



Un kit perçu comme utile par tous, qui donne envie d'agir : **77 %** souhaitent passer à l'action.

## ● les seniors

# HAPI

## Soutenir l'habitat inclusif pour favoriser l'autonomie et le lien social

### Ce que nous soutenons

HAPI développe et promeut l'habitat Accompagné, Partagé et Inséré (API) dans la vie locale pour permettre à des personnes âgées, en situation de handicap ou fragilisées de vivre chez elles, sans être seules.



### Concrètement, HAPI permet de :

- **accompagner les porteurs de projets** d'habitats partagés ou accompagnés ;
- **mobiliser les acteurs du territoire** : collectivités, associations, bailleurs, professionnels du médico-social ;
- **soutenir le développement** de logements adaptés et inclusifs, permettant autonomie et lien social ;
- **lutter contre l'isolement** tout en favorisant l'autonomie des habitants.

## Ce que cela change concrètement

### Des logements mieux adaptés



**100 % des projets évalués** (25/25) affichent des effets positifs sur l'adaptation des logements aux besoins physiques des habitants.

### Un sentiment de sécurité renforcé



**92 % des projets évalués** (23/25) montrent une amélioration du sentiment de sécurité au sein du logement.

### Une confiance en soi qui progresse



**Près de 2 projets sur 3** accueillant des personnes âgées contribuent à renforcer la confiance en soi des habitants.

### Un regard qui évolue sur les publics accueillis



**67 %** des porteurs de projet estiment que l'habitat inclusif fait évoluer le regard sur les publics accueillis, **76 % en territoire rural.**

## ● les seniors

# PIMMS Médiation

Aller vers les publics fragiles pour faciliter l'accès aux droits

### Ce que nous soutenons

Malakoff Humanis soutient les PIMMS Médiation pour renforcer l'accès aux droits, réduire la fracture numérique et accompagner les publics les plus fragiles dans leurs démarches du quotidien.



Les PIMMS Médiation accompagnent les habitants dans leurs démarches administratives, numériques et d'accès aux services publics ou essentiels.

### Deux axes d'intervention soutenus

- **aller-vers les publics fragiles**, en développant de nouveaux points de contact de proximité ;
- **repérer les seniors isolés**, grâce au travail de terrain et à la mobilisation des acteurs locaux.

**+ 2170**  
personnes  
accueillies

**+ 1800**  
seniors  
détectés



Malakoff Humanis accompagne également les PIMMS Médiation dans la mesure et le pilotage de leur impact social.

### Ce que cela change concrètement

#### Un meilleur accès aux droits et aux services



**67 % des bénéficiaires** ont obtenu de nouveaux droits, élargi leurs droits ou accédé à de nouveaux services.

#### Des compétences numériques renforcées



**93 % des bénéficiaires** ont acquis des compétences numériques.

#### Des lieux de proximité qui facilitent le quotidien



**85 % des habitants** déclarent que les PIMMS facilitent leur accès aux services.

#### Plus de confiance et d'autonomie



**84 % des bénéficiaires** déclarent avoir gagné en confiance ;  
**79 %** se sentent plus autonomes dans leurs démarches quotidiennes.

## ● les seniors

# Encourager l'engagement des seniors

Le bénévolat permet aux seniors de rester actifs, socialement connectés et engagés dans la vie collective. Il contribue à leur qualité de vie, tout en valorisant leur expérience et leurs compétences au service de la société.

## Un parcours d'engagement en 3 étapes :

### 1. Susciter l'envie de s'engager

Avec le **programme « 10 raisons de s'engager »**, un programme dédié à la découverte du bénévolat.

### 2. Faciliter le passage à l'action

Avec les **Relais amicaux**, qui créent du lien social entre seniors à travers des appels, visites, sorties, ateliers et animations.

**+ 5 600**  
adhérents

**4 200**  
bénévoles

### 3. Renforcer l'écosystème associatif

Avec le **Bénévolat national**, un dispositif qui accompagne les partenaires dans le développement de leur réseau de bénévoles.

## Ce que cela change concrètement

### Un sentiment d'utilité renforcé



**74 %** des bénéficiaires se sentent plus utiles au quotidien grâce au dispositif « 10 raisons de s'engager ».

### Des liens sociaux recréés



**65 %** des bénéficiaires des Relais amicaux se sentent moins isolés.

### De nouvelles rencontres rendues possibles



**95 %** des bénéficiaires ont rencontré de nouvelles personnes grâce au bénévolat national.

## ● les seniors

# Vers un référentiel d'impact sur l'engagement bénévole

Les premiers résultats des dispositifs soutenus autour du bénévolat montrent des effets concrets sur les seniors :

- **sentiment d'utilité ;**
- **réduction de l'isolement ;**
- développement de **nouvelles relations ;**
- **renforcement du lien** avec la communauté.

Pour aller plus loin, Malakoff Humanis engage, avec ESSEC IMPACT UNLIMITED (<https://essecimpactunlimited.fr/>), la **construction d'un référentiel d'impact dédié** à l'engagement bénévole. Cette démarche vise à objectiver les effets du bénévolat à partir d'indicateurs partagés, afin de mieux mesurer, comparer et piloter les actions soutenues.

### Les indicateurs travaillés portent notamment sur :

- le plaisir à s'engager ;
- le sentiment de confiance ;
- l'ouverture aux autres ;
- les nouvelles rencontres ;
- les liens d'amitié ;
- la réduction de l'isolement ;
- le sentiment de connexion à la communauté.

## Les indicateurs clés de l'engagement

10 indicateurs pour mesurer les impacts positifs du bénévolat

01

Taux de personnes **prenant du plaisir** grâce au dispositif / au bénévolat

02

Taux de personnes **rassurées** par le cadre structuré autour du bénévolat

03

Taux de personnes ayant gagné en **confiance en soi** grâce au bénévolat

04

Taux de personnes s'étant **ouvertes** à autrui grâce au bénévolat

05

Taux de personnes trouvant **leur place** dans la structure où elles sont bénévoles

06

Taux de personnes ayant fait de **nouvelles rencontres** grâce au programme

**S'engager, c'est grandir ensemble !**

07

Taux de personnes ayant développé des **liens d'amitié**

08

Taux de personnes **sortant plus souvent** de chez elles qu'avant

09

Taux de personnes se sentant **moins isolées / plus entourées** depuis qu'elles sont bénévoles

10

Taux de personnes ayant renforcé leur sentiment de **connexion** à la communauté du bénévolat



● les seniors

## Quand l'impact social devient réel

Au global, les projets soutenus par le Groupe ont permis de toucher plus de :

**700 000 seniors**  
dont **300 000 personnes**  
**accompagnées au local**

**80 %**  
**ont connu une évolution**  
**positive de leur situation**

### En résumé, ce que cela change concrètement pour les seniors

Nos actions permettent d'abord de **rompre l'isolement et de renforcer le lien social** :

**82 %** des bénéficiaires touchés par nos actions territoriales déclarent se sentir moins seuls.

Elles apportent aussi un **soutien concret dans les moments de fragilité** :

**97 %** des bénéficiaires de Réseau de confiance déclarent avoir le sentiment de recevoir suffisamment de soutien,

**83 %** se sentent moins seuls au quotidien et **86 %** constatent une amélioration de leur quotidien.

Nos actions permettent d'**améliorer le quotidien et de réduire l'anxiété** :

**92 %** des bénéficiaires des aides individuelles constatent une amélioration de leur quotidien, et

**89 %** déclarent une réduction de leur anxiété.

Enfin, elles aident les seniors à **mieux se projeter et anticiper les étapes de vie** :

**87 %** des bénéficiaires des accompagnements au deuil se sentent plus sereins à l'idée d'anticiper leur

départ, et **83 %** des bénéficiaires de "Bien vivre ma retraite" déclarent avoir acquis des connaissances utiles.



NOTRE IMPACT SOCIAL  
AUPRÈS DES AIDANTS

## ● les aidants

# Pourquoi devons-nous agir ?

## Le nouveau visage de l'aide

L'aide concerne aujourd'hui des millions de personnes qui accompagnent, souvent dans la durée, un proche malade, en situation de handicap ou en perte d'autonomie.

Pourtant, de nombreux aidants ne se reconnaissent pas comme tels. Les droits restent peu connus, les aides financières insuffisamment mobilisées et les solutions de soutien parfois difficiles à identifier ou à activer.

### Les aidants font face à des défis majeurs :

- charge mentale et émotionnelle ;
- isolement ;
- impacts sur la santé et la situation financière ;
- difficultés de conciliation entre vie professionnelle et personnelle ;
- manque de reconnaissance ;
- besoin de répit.



Face à ces constats, l'enjeu est double : **mieux repérer les situations d'aide et faciliter l'accès à des solutions concrètes**, notamment l'information, l'accompagnement personnalisé et le répit.

**En 2030, les aidants représenteront près de 17 M de personnes**

À ce jour,

**9 à 11 M**  
de proches aidants en France

**60 %**  
sont en **activité professionnelle**

**57 %**  
aident une **personne de + 60 ans**

**47 %**  
aident un **proche malade**  
(maladie grave, chronique ou invalidante)

**24 %**  
aident un **proche en situation de handicap**

● les aidants

## Nos actions pour créer de l'impact

### Informer et orienter les aidants

Mener des actions de sensibilisation auprès du grand public et des professionnels sur le rôle des aidants.

### Écouter et accompagner

Aider les aidants à exprimer leurs besoins et identifier les bonnes solutions.

### Maintenir le lien social

Créer des temps collectifs pour rompre l'isolement et favoriser l'entraide.

### Soutenir le répit et préserver le bien-être

Permettre aux aidants de souffler, préserver leur santé et maintenir l'équilibre du duo aidant-aidé.

#### UN ENGAGEMENT CONCRET AU SERVICE DE L'IMPACT

**4,5 M€** alloués en 2025 sur l'aidance,  
dont **1,6 M€** consacrés à des projets animés par Malakoff Humanis  
et **2,6 M€** pour soutenir **88 projets nationaux et territoriaux.**

Ces actions s'appuient sur des dispositifs animés par Malakoff Humanis, comme **Essentiel Autonomie** et **La Ressourcerie**, et sur un réseau de partenaires nationaux et territoriaux mobilisés autour de l'écoute, du répit, du lien social et de l'accompagnement.

## ● les aidants

# Informer, orienter et accompagner

les aidants au bon moment

## Ce que nous soutenons

### Autonomie+

Un service d'écoute, de conseil et d'orientation qui accompagne les personnes âgées en perte d'autonomie et leurs proches aidants, avec l'organisation possible de prestations clés en main.

**Avant l'accompagnement**, les aidants expriment souvent un besoin de repères : **54%** se déclarent en questionnement, **37%** seuls face aux difficultés et **32%** épuisés.

### Mes premiers pas d'aidant(e)

Un parcours relationnel d'Essentiel Autonomie\* conçu pour accompagner pas à pas les aidants qui découvrent leur rôle, avec des réponses concrètes sur les aides, les démarches et les solutions pour leur proche.

\*Site internet d'information, de conseil et d'orientation pour les personnes en perte d'autonomie (avancée en âge, maladie, handicap) et leurs aidants de Malakoff Humanis.

**+ 15 000**  
**accompagnements**  
réalisés en 2025

**+ de 3 000**  
**accompagnements**  
réalisés en 2025

## Ce que cela change concrètement

### Une information utile pour améliorer sa situation



**60%** des aidants ont obtenu des informations permettant d'améliorer leur situation.

### Une mise en action/ capacité à agir facilitée



**53%** des aidants accompagnés via "Mes premiers pas d'aidant(e)" ont pu passer à l'action et réaliser des démarches pour leur proche.

### Une attention portée à leur propre équilibre



**58%** ont pris conscience de la nécessité de prendre du temps pour eux et d'être soutenus/ écoutés.

### Une amélioration ressentie de la situation



**75%** ressentent au moins une amélioration positive de leur situation, pour eux-mêmes ou leur proche aidé, après avoir contacté Autonomie+.

## ● les aidants

# Offrir une écoute immédiate

pour rompre l'isolement des aidants

## Ce que nous soutenons

### Avec nos proches

« Avec Nos Proches » propose une ligne nationale d'écoute, ouverte 7 jours sur 7, qui permet aux aidants et anciens aidants de parler librement, d'être écoutés par des pairs et d'être orientés vers des solutions adaptées.

L'association propose également un accompagnement psychologique et social, ainsi que des ateliers collectifs animés par un binôme professionnel / ancien aidant.

### Avant l'appel, des aidants souvent sans solution ou en situation d'épuisement :

- **70 % contactent l'association** faute de solution locale satisfaisante ;
- **51 %** ressentaient un fort épuisement.



**+8 000**  
appels reçus



*L'écoute ne constitue pas seulement un espace de parole : elle peut devenir la première étape d'un parcours d'accompagnement structuré, reliant écoute, orientation, soutien psychologique, ateliers et pair-aidance.*

**Aurore Morbois**, Déléguée Générale "Avec nos proches"

## Ce que cela change concrètement

### Une écoute essentielle



**93 % des aidants** se sentent écoutés ;  
**98 %** ont pu "vider leur sac".

### Pour mieux comprendre sa situation



**81 %** comprennent mieux leurs besoins ou leur fatigue.

### Et identifier les bonnes solutions



**80 %** ont été orientés vers des solutions qu'ils n'avaient pas envisagées.

### Avec un effet sur le bien-être



**92 % des aidants** accompagnés par un psychologue déclarent un mieux-être.

## ● les aidants

# Accompagner la transition vers l'habitat inclusif pour soulager les aidants

## Ce que nous soutenons

### HAPI Coop

Hapi Coop accompagne le développement de projets d'habitat inclusif pour des personnes en situation de handicap et/ou socialement vulnérables.

Pour les proches aidants, l'enjeu est double :

- **préparer sereinement l'entrée de leur proche dans un nouveau lieu de vie ;**
- **alléger progressivement la charge du quotidien.**

Les ateliers du parcours du futur habitant leur permettent :

- d'anticiper les étapes à venir,
- de mieux comprendre les droits et solutions mobilisables,
- de se projeter dans une organisation plus équilibrée.

**+ 74**  
personnes  
accompagnées,  
avec leurs aidants,  
dans le parcours du  
futur habitant.

**240**  
personnes  
sensibilisées à  
l'habitat inclusif.



## Ce que cela change concrètement

### Une transition mieux préparée



**81%** des aidants estiment que les ateliers leur ont permis de préparer l'entrée de leur proche en habitat inclusif.

### Plus de sérénité face à l'avenir



**81%** des aidants se sentent plus sereins face à l'avenir.

### Un sentiment de répit et de soulagement



**81%** expriment un sentiment de répit et de soulagement immédiat, qui s'amplifie avec le temps.

### Un meilleur équilibre familial



**50%** témoignent d'un meilleur équilibre familial.

## ● les aidants

# Permettre aux aidants de souffler, préserver leur santé

## Ce que nous soutenons

### Baluchon France

Baluchon France développe en France **le Baluchonnage®**, une solution de répit long à domicile pour les proches aidants.

Le principe est de permettre à l'aidant de s'absenter et de **prendre du répit**, tout en maintenant son proche dans son cadre de vie habituel. Concrètement, un intervenant unique, formé au Baluchonnage®, prend le relais de l'aidant auprès de son proche, 24h/24 à domicile, jusqu'à 6 jours consécutifs.

Baluchon France agit aussi comme **tête de réseau** : l'association informe les aidants, défend et fait connaître le modèle, et accompagne les structures d'aide à domicile qui souhaitent mettre en place un service de Baluchonnage, dans le respect d'un cahier des charges spécifique.

Le baluchonnage offre ainsi une solution aux 10 000 aidants qui restaient sans réponse adaptée, avec les dispositifs existants.



**336 dyades** aidant-aidé accompagnées entre 2020 et 2024 dans le cadre de l'expérimentation.

## Ce que cela change concrètement

### Un accès au répit



**97 % des aidants** déclarent que le baluchonnage leur a permis de prendre davantage de temps pour eux.

### Une amélioration de l'accompagnement de l'aidé par le proche aidant



**70 % des aidants** déclarent que les conseils apportés par la Baluchonneuse\* leur ont permis de mieux aider leur proche.

### Au moins 59 M€ de coûts évités sur un an pour 10 000 aidants, selon Baluchon France :



**8,41 M€** de coûts évités associés au parcours de soins de l'aidant.

**50,9 M€** de coûts évités associés au recours aux aides d'urgence.

**Pour 1€ investi, c'est donc au moins 1,3€ d'économies générées pour la société sur un an.**

\* Une baluchonneuse est une professionnelle du domicile qui prend le relais d'un aidant familial pendant plusieurs jours, en assurant un accompagnement continu de la personne aidée, tout en préservant ses habitudes de vie et son environnement.



Personne ne devrait avoir à choisir entre accompagner son proche et préserver sa santé.

**Marie-Pascale MONGAUX**, Présidente de Baluchon France

## ● les aidants

# Quand l'impact social devient réel

Au global, les projets soutenus et les actions menées par le Groupe ont permis de toucher plus de :

**180 000 aidants**

**77%**  
**ont connu une évolution positive de leur situation**

## En résumé, ce que cela change concrètement pour les aidants

Nos actions permettent d'abord de **mieux se reconnaître comme aidant et de favoriser la prise de conscience du rôle d'aidant** :

- les actions de détection, de sensibilisation et d'information aident les aidants à mieux comprendre leur situation et à se reconnaître comme aidants.

Elles facilitent ensuite **l'accès à une information claire et aux dispositifs d'aide existants** :

- à travers des services simples et accessibles, comme Essentiel Autonomie, les aidants peuvent mieux connaître les solutions disponibles et engager des démarches adaptées pour leur proche.

Elles contribuent aussi **à renforcer le soutien, les compétences et le lien social** :

- les actions menées permettent aux aidants de prendre conscience de l'importance d'être soutenus et écoutés, d'acquérir des compétences utiles - gestes et postures, compréhension des aides - et de rompre progressivement l'isolement.

Enfin, elles participent **à soulager la charge du quotidien et préserver l'équilibre du duo aidant-aidé** :

- en facilitant le répit, en réduisant la charge mentale et en améliorant la relation aidant-aidé, elles aident les aidants à préserver leur santé et à mieux accompagner leur proche.

**Grâce à nos partenaires territoriaux : 93%** des aidants ont pris conscience de la nécessité d'être soutenus et écoutés.

● les aidants

# 2027, l'année de l'aidance

pour Malakoff Humanis

En 2027, Malakoff Humanis souhaite renforcer son action auprès des aidants autour de deux priorités : mieux orienter et mieux soulager.

## > Information et orientation personnalisée

Mieux valoriser les plateformes, lignes d'écoute et ressources existantes pour aider les aidants à trouver rapidement les solutions adaptées, avec le moins d'effort possible.

## > Accompagnement et répit

Développer les solutions de répit, les accompagnements sociaux et psychologiques, mais aussi les réponses dédiées aux situations les plus fragiles : handicap, jeunes aidants, deuil et fin de vie.

## > Illustration : La Ressourcerie

Un modèle d'accompagnement social et psychologique éprouvé à Bordeaux, à déployer dans **10 tiers-lieux d'ici 2030.**



NOTRE IMPACT SOCIAL  
AUPRÈS DES PERSONNES  
EN SITUATION DE HANDICAP

- les personnes en situation de handicap

## Pourquoi devons-nous agir ?

### Vingt ans après la loi de 2005

Le handicap demeure un puissant vecteur d'inégalités en France, affectant l'ensemble des dimensions de la vie quotidienne.

Dans l'emploi, les personnes en situation de handicap ont **3 fois moins de chances d'être en emploi** et **2 fois plus de risques d'être au chômage**.

Dans la santé, elles ont **2,2 fois plus de risque de renoncer aux soins médicaux**.

Malgré les progrès de l'école inclusive, **l'accès à une éducation effective reste très inégal**.

**La participation au sport et à la culture** demeure limitée par des freins d'accessibilité et de coût.

Ces difficultés transversales s'inscrivent dans un contexte de discriminations persistantes, le handicap étant devenu **le premier motif de discrimination (21% des saisines du Défenseur des droits)**, confirmant le besoin d'agir contre ces inégalités.

Sources :

DARES / Ministère du Travail. *Travailleurs handicapés : quel accès à l'emploi en 2015 ? DARES Analyses n°032, mai 2017. (source du ratio x3 probabilité d'être en emploi)*

INSEE / Agefiph. *Observatoire de l'emploi et du handicap, édition 2024. Données 2023. insee.fr et agefiph.fr*

*Le handicap en chiffres > Édition 2024 > DREES*  
*Défenseur des droits. Rapport annuel d'activité 2023.*

- les personnes en situation de handicap

## Nos actions pour créer de l'impact

### À l'emploi

- Formation des personnes ;
- Accompagnement vers et dans l'emploi ;
- Sensibilisation & accompagnement des écosystèmes...

### À la santé

- Dispositifs « d'aller-vers » en santé ;
- Diffusion de pratiques de prévention ;
- Actions de dépistage/diagnostic ;
- Développement des capacités d'accueil et prise en soin des acteurs de la santé...

### À la culture

- Développement de l'accessibilité et de l'inclusivité de festivals musicaux et autres lieux culturels (musées...);
- Développement des pratiques culturelles et artistiques...

### Au sport

- Activités sportives inclusives ;
- Soutien à des athlètes de haut niveau en situation de handicap ;
- Plaidoyer pour des jeux paralympiques inclusifs...

En tant qu'employeur, notre engagement se concrétise par un **taux d'emploi** de personnes en situation de handicap de **13,7 %**.

Ce chiffre nous situe bien au-delà de la moyenne des entreprises et du seuil légal (6 %) mais nous allons encore plus loin...

Notre Fondation Malakoff Humanis Handicap a accompagné **344 projets** pour une dotation globale de **29,6 M€** depuis sa création !

Les projets que nous soutenons visent à :

- accompagner directement des personnes en situation de handicap ;
- favoriser des évolutions dans les écosystèmes entourant les PSH sur 5 grandes thématiques.

En 2025, la Fondation a ouvert un nouvel axe autour de **l'éducation** dont les premières données d'impact seront présentées dans les prochains rapports d'impact.

- les personnes en situation de handicap

## Le projet « Faire Entendre sa Voix »

Développer l'accès et le maintien dans l'emploi

### Ce que nous soutenons

Un projet de la Fédération Trisomie 21 pour transformer l'emploi en milieu ordinaire avec des personnes avec un trouble du développement intellectuel.

### Un projet qui s'articule autour de 3 actions :

- **des formations** pour apprendre à s'exprimer et défendre ses droits à destination des bénéficiaires et de leurs proches ;
- la création et l'animation d'un **réseau dédié** ;
- **des actions pour sensibiliser les entreprises**, avec par exemple le congrès "Déficience intellectuelle et emploi, pensez autrement !".

**125**  
**personnes concernées**  
formées sur la période considérée\*

\*décembre 2024-novembre 2025

### Ce que cela change concrètement

#### L'amélioration de la confiance dans l'exercice de prise de parole



**90 % (46/51)**  
se sont sentis à l'aise dans les exercices de prise de parole.



**78 % (53/68)**  
déclarent se sentir désormais capable de parler avec leurs collègues ou managers.

#### ...Et de parler au nom des autres !



**62 % (44/71)**  
déclarent se sentir désormais capable de parler au nom des autres.

- les personnes en situation de handicap

## Le HandiBloc

Une solution hospitalière pour répondre aux défis de l'accessibilité des soins

### Ce que nous soutenons

Une prise en charge adaptée au sein du CHU de Nice pour réaliser des soins dentaires et d'autres actes de prévention en une seule intervention.

#### Le caractère innovant du projet :

- la présence des aidants, y compris au bloc opératoire ;
- la connexion du bloc avec un laboratoire de prothèse qui permet de réaliser immédiatement une prothèse au cours de l'anesthésie ;
- la mise en place d'une équipe pluridisciplinaire en intervention conjointe ;
- des activités de sensibilisation des professionnels sur la prise en charge des personnes en situation de handicap "sévères" et l'accueil d'étudiants/internes en formation in situ.

\*Février 2025 - novembre 2025

**80**  
personnes  
prises en  
soin sur la  
période  
considérée\*

**49**  
aidants  
répondants  
à une  
enquête  
avant/après

### Ce que cela change concrètement

#### L'amélioration de l'état de santé



**78 % (38/49)**  
des aidants  
déclarent avoir  
remarqué une  
diminution de  
la douleur de  
la personne  
accompagnée.

#### L'amélioration du parcours de soins post-intervention



**80 % (39/49)**  
estiment que depuis  
la prise en charge  
par HandiBloc,  
la personne  
en situation de  
handicap bénéficie  
d'un meilleur accès  
aux soins.

#### Le soutien des aidants



**98 % (48/49)**  
des proches  
aidants se sont  
sentis écoutés et  
soutenus.

- les personnes en situation de handicap

## Quand l'impact social devient réel

Au global, les projets soutenus par le Groupe et sa Fondation Handicap ont permis de toucher plus de :

**84 000 personnes en situation de handicap\***

**82 % ont connu une évolution positive de leur situation\***

\*Dernières données disponibles pour les projets soutenus par la Fondation disposant de données d'impact répondant aux critères du Groupe.

### Dans le détail, comment ont-elles été accompagnées ?

**82 000 personnes touchées par des programmes « grand public » :**

- **sport** : les membres de la Fédération Française du Sport Adapté ;
- **culture** : les festivaliers en situation de handicap du MH Festival Tour.

**2 000 personnes accompagnées de façon plus individualisée par un ou plusieurs projets** parmi une dizaine d'autres partenaires :

- accompagnement vers et dans l'emploi ;
- offre de soins adaptés et accessibles ;
- logement dans des habitats inclusifs ;
- accompagnement vers l'autonomie (communication, vie quotidienne)...

### Concrètement, quelles différences créées ?

Le programme UP Emploi a accompagné 115 personnes en situation de fragilité. **Parmi elles 83 % estiment avoir gagné confiance en elles.**

Grâce au projet ECAFIP, 74 % des 76 jeunes accompagnés **ont progressé vers une réinsertion positive.**

L'association "Autisme Ensemble 95" accompagne 10 familles d'enfants lourdement handicapés. 9 d'entre elles ont observé une **évolution des compétences de communication de leur enfant grâce au projet.**

- les personnes en situation de handicap

## Notre contribution au débat public

Pour favoriser des changements en profondeur dans la vie des personnes en situation de handicap (PSH), nous publions **régulièrement des études** pour nourrir le débat public. En 2025, nous avons travaillé sur **l'autisme et sa prise en charge** qui représentent **un enjeu sociétal majeur**.

### À retenir de l'étude :

#### Le constat initial :

- sur l'ensemble des dimensions de leur parcours de vie, les personnes autistes rencontrent des difficultés en termes de scolarisation, d'insertion professionnelle, de santé, de relations sociales...
- les différents acteurs liés à la prise en charge de l'autisme (l'État et les associations) rencontrent des difficultés financières.

**Une évolution de la prise en charge des personnes autistes et de leurs proches peut générer de fortes retombées sociales** sur le parcours de vie des personnes autistes (accès à la formation, à l'emploi, au logement, amélioration de l'état de santé physique et mental...) et **représenter un intérêt économique majeur** (50 % de coûts évités avec un accompagnement satisfaisant). Pour préparer un meilleur parcours de vie : il ne s'agit pas de dépenser plus, mais de **dépenser différemment pendant les 20 premières années de vie**.

#### Et concrètement, quelles pistes de solutions pour améliorer la situation ?

- le **diagnostic précoce du trouble du spectre de l'autisme (TSA)** de l'enfant (avant ses 30 premiers mois) ;
- le **soutien à la parentalité** ;
- **l'accompagnement dans la scolarisation** et l'emploi de la personne ;
- le soutien au développement de **dispositifs innovants** ;
- plus globalement une **cohérence d'ensemble des investissements** autour du parcours de vie des personnes.



Une utilisation innovante de la méthode des coûts évités dans le cadre d'une étude prospective. Des résultats validés par un comité scientifique.

[À télécharger ici.](#)

Les coûts des parcours, à l'échelle d'une vie, pour les pouvoirs publics.

INTENSITÉ DES TROUBLES

**INSATISFAISANT**

**SATISFAISANT**

Faibles

**977 k€**

**205 k€**

À niveau d'autisme équivalent, **79% de coûts en moins** pour les pouvoirs publics.

Modérés

**4,2 M€**

**2 M€**

À niveau d'autisme équivalent, **52% de coûts en moins** pour les pouvoirs publics.

Forts

**5,9 M€**

**4,1 M€**

À niveau d'autisme équivalent, **30% de coûts en moins** pour les pouvoirs publics.

- les personnes en situation de handicap

# Notre contribution directe à l'écosystème

## de l'accompagnement des PSH

Pour maximiser notre impact sur les écosystèmes entourant les personnes en situation de handicap (PSH), nous nous engageons aux côtés d'autres financeurs du secteur pour faciliter le travail des acteurs de terrain.

Une alliance pour la construction d'un **Référentiel Sectoriel...**

**FDJ UNITED**  
FONDATION

**fondation handicap**  
malakoff humanis

**malakoff humanis**  
SANTÉ - PRÉVOYANCE - RETRAITE - ÉPARGNE

Co-construit avec :

**ESSEC**  
BUSINESS SCHOOL

& une dizaine de porteurs de projets du secteur

...testé pendant 9 mois par 4 structures pilotes :

**Inclusion culturelle**  
et citoyenne

**LES CONCERTS DE POCHE**

**FISAF**  
la personne d'abord

Fédération nationale pour **l'Inclusion des personnes en situation de handicap sensoriel et DYS**

**Répit aux aidants & facilitation du départ en vacances** de familles avec enfant en situation de handicap +

**RESEAU PASSERELLES**  
GRANDIR ENSEMBLE

**tremplin**  
études • handicap • entreprises

**Orientation scolaire & accompagnement vers l'emploi** des jeunes en situation de handicap

## Concrètement, ce que les associations trouveront dans ce référentiel :

### Le référentiel en chiffres

Plus de 200 questions, réparties en :

#### 5 parties prenantes

1. Aidants familiaux
2. Professionnels de santé & du médico-social
3. Personnes en situation de handicap
4. Employeurs
5. Grand public

#### 14 dimensions d'impact

Par exemple :

- Autodétermination
- Intégration/inclusion
- Autonomie
- Bien-être
- Orientation
- Accès aux droits...

**À retenir :** le référentiel a été conçu pour être à la fois le plus transversal possible, tout en étant également suffisamment détaillé pour ne pas effacer les spécificités des différents acteurs.

Il sera proposé systématiquement à nos porteurs de projets et mis à disposition de tous les acteurs du secteur dès septembre 2026.



NOTRE IMPACT AUPRÈS  
DES PERSONNES  
CONFRONTÉES À UN CANCER

- les personnes confrontées au cancer

## Pourquoi devons-nous agir ?

En France, chaque année, 433 000 personnes reçoivent un diagnostic de cancer et on estime qu'environ 3,8 millions de personnes vivent aujourd'hui avec un diagnostic de cancer.

5 ans après un diagnostic de cancer :

- 2 patients sur 3 **conservent des séquelles** ;
- 1 patient en emploi sur 5 **ne travaille plus** ;
- Plus d'1 patient sur 4 voit **ses revenus disponibles diminuer** ;
- 1/3 rapportent **une altération persistante de leur qualité de vie mentale**.

Ces chiffres rappellent que traiter le cancer ne suffit pas : **c'est l'ensemble des conséquences de la maladie qu'il faut prendre en charge**.

Parce que la prise en charge des cancers ne se limite pas au traitement de la maladie, **Malakoff Humanis s'engage pour l'accès aux soins de support pour tous les malades, pendant et après la maladie**.

## Les soins de support en cancérologie : qu'est-ce que c'est ?

Les « **soins oncologiques de support** » (SOS) se définissent comme « **l'ensemble des soins et soutiens nécessaires aux personnes malades tout au long de la maladie**, conjointement aux traitements onco-hématologiques spécifiques, lorsqu'il y en a »\*.

Leur objectif est de **diminuer les effets indésirables du cancer et de ses traitements**, de **favoriser une meilleure tolérance et observance des traitements**, et d'assurer la meilleure **qualité de vie** possible aux patients, **pendant et après la maladie**.

Les soins de support font **partie intégrante du parcours de soins des patients atteints de cancer, du diagnostic jusqu'à l'après-traitement**. Chaque établissement autorisé à traiter le cancer a l'obligation de garantir l'accès aux soins de support pour ses patients.

**Les soins de support s'adressent à un large cercle de bénéficiaires :**

- les **patients**, à toutes les étapes de la maladie – du diagnostic à l'après-traitement, y compris en situation palliative ;
- les **proches & aidants**, qui jouent un rôle central dans l'accompagnement au quotidien et peuvent eux-mêmes être fragilisés par la situation ;
- les **professionnels de santé**, qui bénéficient des SOS comme cadre de coordination et d'outils pour mieux accompagner leurs patients de manière globale et pluridisciplinaire.

\* Source : Circulaire N° DHOS/SDO/2005/101 du 22 février 2005 relative à l'organisation des soins en cancérologie.



## Notre engagement sur le sujet

**Depuis 2018, Malakoff Humanis fait de la lutte contre le cancer un axe prioritaire de son engagement sociétal**, avec un budget annuel de 6 millions d'euros dédié à cette cause.

Le Groupe soutient aujourd'hui **plus de 20 partenaires sur les soins de support en cancérologie**.

Dans le cadre de la démarche « **Plus de Care Contre le Cancer** », Malakoff Humanis a lancé en 2023 **le premier appel à projets en France dédié aux soins de support** - 230 candidatures reçues, 6 projets lauréats sélectionnés pour une dotation de 766 k€.

Fort de ce succès, un **second appel à projets a été lancé en novembre 2025**.



**Anne Rouillé**,  
Directrice du programme sociétal cancer,  
Malakoff Humanis

- les personnes confrontées au cancer

## Nos actions pour créer de l'impact

### Nous soutenons des projets pour :

#### 1. Donner accès à des soins de support de qualité

Nous visons notamment à des populations particulièrement vulnérables ou éloignées (jeunes, personnes âgées, personnes à faible mobilité ou isolées).

##### Les projets donnant accès à plusieurs soins de support :

- **des lieux dédiés** aux soins de support ;
- **des dispositifs "d'aller-vers"** des publics géographiquement isolés ;
- une offre de **soins de support adaptés à des publics spécifiques** (adolescents & jeunes adultes dans l'après-cancer, personnes exilées...).

##### Les projets axés sur des soins de support ciblés :

- **activité physique adaptée** : programmes ambulatoires...,
- **prise en charge nutritionnelle** : ateliers de cuisine...,
- **gestion des effets indésirables** : soins de la peau, des ongles, du cuir chevelu...

#### 2. Faire émerger et évaluer de nouvelles modalités et pratiques d'accompagnement

L'objectif est de mieux répondre aux besoins des patients.

##### Prise en charge de la douleur :

- « **photobiomodulation** » (stimulation lumineuse) ;
- **stimulation transcrânienne** ;
- **autohypnose** ;
- **réalité virtuelle** thérapeutique...

##### Prise en charge nutritionnelle :

**développement d'aliments personnalisés** tenant compte de l'impact de la chimiothérapie et du microbiote des patients.

##### Conciliation cancer & travail :

**bilan de compétences** sensible aux épreuves du cancer...

- les personnes confrontées au cancer

## Le projet Préhab'O du CHU de la Réunion

### Ce que nous soutenons

Un dispositif « d'aller-vers » des populations vulnérables et isolées géographiquement.

#### 1. Pourquoi agir ?

- À La Réunion, le contexte géographique particulier contribue à une prise en charge inégalitaire et insatisfaisante des patients les plus isolés concernant l'accès aux soins de support de cancérologie.
- Les longs trajets en voiture ou en ambulance constituent un frein souvent indépassable pour les patients âgés atteints de cancer.

#### 2. L'action réalisée

- Le projet PréHab'O est un programme de pré-habilitation (nutritionnelle, physique et psychologique) destiné aux personnes de plus de 65 ans isolées géographiquement.
- La pré-habilitation consiste à amener les premiers soins vers les patients, afin de les rendre aptes à recevoir une intervention et des traitements lourds.

**Au cours de l'année 2025 :**

**35 personnes** atteintes de cancer prises en soin

**20 aidants** familiaux

**45 actions** avec séances d'activité physique adaptée complétées d'ateliers diététiques et d'ateliers cognitifs

**Mais aussi :**

- 1 atelier commun avec un chef cuisinier
- 1 atelier santé sexuelle

### Ce que cela change concrètement

#### L'amélioration de la situation sociale



**78 % des bénéficiaires** répondent se sentir moins seuls face à la maladie.

#### Des améliorations de la santé physique



**64 % des bénéficiaires** déclarent mieux dormir la nuit.

**60 % des bénéficiaires** se sentent plus en forme, moins fatigués.

#### ...Et l'intention de poursuivre en autonomie !



**90 % des bénéficiaires** souhaitent continuer à faire de l'activité physique.

- les personnes confrontées au cancer

# Le projet NeuroTox photobiomodulation transcrânienne

## du CH Valenciennes

### Ce que nous soutenons

Le développement et l'évaluation d'une technique non invasive : la photobiomodulation transcrânienne - une piste prometteuse contre le "chemobrain"<sup>1</sup>.

#### 1. Pourquoi agir ?

- Après une chimiothérapie, **de nombreux patients souffrent de troubles cognitifs appelés "chemobrain"**<sup>1</sup> : difficultés de mémoire, concentration, fatigue mentale ou perte d'attention.
- Environ **40 %** des patientes traitées pour un cancer du sein sont concernées plusieurs mois après les traitements.

#### 2. L'action réalisée

- Une étude pilote menée auprès de 31 patientes a évalué une technique non invasive : la photobiomodulation transcrânienne.
- Le traitement consiste à stimuler certaines zones du cerveau grâce à une lumière Laser/LED de faible énergie, à raison d'une séance par semaine pendant 10 semaines pour stimuler les capacités naturelles du corps à se rétablir.
- L'étude soutenue a fait l'objet d'une publication académique dans la revue de référence en oncologie « Supportive Care in Cancer »<sup>2</sup>.

<sup>1</sup> - Le « chemobrain » (brain=cerveau), est un trouble qui touche la mémoire, l'attention ou la concentration • <sup>2</sup> - Godaert et al., Supportive Care in Cancer, 2026

### Ce que cela change concrètement

#### L'amélioration des capacités cognitives



Pour **93,5 %** des patientes

Près d'**1/3** retrouve un niveau cognitif normal

En moyenne, **ces capacités ont augmenté de 60 %** à l'issue du programme

#### Mais aussi...

Des améliorations ont également été observées sur **la qualité de vie au quotidien** : mémoire, concentration, capacité à suivre une conversation ou à conduire.

### Quelles perspectives ?

- L'ouverture d'une piste thérapeutique prometteuse non invasive, compatible avec un parcours de soins ambulatoire et potentiellement applicable à grande échelle.
- Le besoin de confirmer ces résultats par un essai clinique randomisé (essai comparatif dont les participants sont répartis aléatoirement dans plusieurs groupes et qui reçoivent des traitements différents).

- les personnes confrontées au cancer

## Quand l'impact social devient réel

Au global, les premières données disponibles permettent de documenter que les projets soutenus par le Groupe ont touché de façon directe :

**+ 5 000 personnes confrontées au cancer**  
dont **+2 850** pour lesquelles nous disposons de données d'impact\*

**84 % ont connu une évolution positive de leur qualité de vie\***

\*Dernières données disponibles pour les projets soutenus par le Groupe disposant de données d'impact répondant aux critères du Groupe.

### Concrètement, quelles différences créées ?

#### L'amélioration du parcours de soins

**82 % (28/33) bénéficiaires de DK Pulse** déclarent une meilleure connaissance des acteurs de soins de support sur leur territoire.

#### L'amélioration de la qualité de vie

##### L'amélioration de la santé physique

**66 %** des 1 867 personnes accompagnées par l'association CAMI Sport & Cancer connaissent une amélioration de leurs capacités physiques.

**91 %** des 200 personnes accompagnées par Lumeen améliorent leur état psychologique (réduction de l'anxiété, apaisement émotionnel...).

##### L'amélioration de la situation familiale ou sociale

**79 % (26/33) des bénéficiaires** de DK Pulse se sentent moins seuls face à la maladie.

##### L'amélioration de la situation professionnelle, scolaire ou financière

**40 %** des 355 bénéficiaires de la maison Rose Up de Bordeaux reprennent une activité professionnelle un an après le programme.

#### In fine, l'amélioration du pronostic

Au-delà de la qualité de vie, plusieurs études montrent que **les soins de support améliorent aussi la tolérance aux traitements, réduisent certaines complications et peuvent diminuer le risque de récurrence.**

Une méta-analyse internationale rapporte une **réduction de 35 % du risque de récurrence** chez les patientes pratiquant une activité physique régulière après un cancer du sein.

Source : Miyamoto T, et al, 2022

- les personnes confrontées au cancer

## Notre contribution plus large à l'écosystème des soins de support en cancérologie

Pour maximiser notre impact sur les acteurs de l'accompagnement des personnes confrontées au cancer, nous nous engageons aux côtés de structures expertes pour construire **une base de données et d'indicateurs de référence.**



& un comité d'experts constitué de sachants et de « patients partenaires »

### Quelle utilisation de ce référentiel pour Malakoff Humanis et ses partenaires ?

- Partager une compréhension commune de la situation et des enjeux autour des soins oncologiques de support (SOS) avec les acteurs de l'écosystème du cancer en France ;
- Structurer le suivi, la capitalisation et alimenter le reporting sur les impacts des SOS ;
- Équiper les projets et initiatives favorisant les SOS pour les aider à mesurer leurs impacts.

### La construction d'un cadre pour penser le sujet des soins de support

Un objectif d'exhaustivité proposant des outils de collecte de données (indicateurs & échelles de mesure) et des points de comparaison (données publiques & données issues d'autres projets soins de support).

#### 3 Parties prenantes

- **Les personnes confrontées au cancer ;**
- **L'entourage de ces personnes** (famille, collègues et aidants) ;
- **Les professionnels de santé** et acteurs du parcours de soins.

#### Une base de + 130 indicateurs

- Permettant de documenter des impacts sur le parcours de soins et sur les 4 dimensions de la qualité de vie (santé physique, psychique, situation sociale/familiale et économique/professionnelle) ;
- Le référentiel propose pour près de 100 indicateurs, des données de comparaison.

#### Par exemple :

<b>Dimension</b>	Les conséquences physiques du cancer et de ses traitements – Fatigue des patients
<b>Sous dimension</b>	Sévérité de la fatigue
<b>Indicateur (outil de mesure) proposé</b>	5 indicateurs dont par exemple 1- Score sur l'échelle "FACIT-Fatigue" - échelle de référence et 2- Score sur l'échelle "Daily Fatigue Cancer Scale"
<b>Donnée de référence</b>	La prévalence globale de la fatigue est de 49% pendant les traitements



NOTRE IMPACT AUPRÈS  
DE NOS PARTENAIRES ET  
DE NOTRE ÉCOSYSTÈME

## ● les partenaires

# Pourquoi devons-nous agir ?

Les associations et acteurs de l'Économie Sociale et Solidaire jouent un rôle déterminant pour apporter des réponses de proximité aux besoins des publics les plus fragilisés. Pourtant, leur capacité d'action est aujourd'hui mise sous tension par un environnement économique contraint.

## Un secteur associatif sous tension

- **37 %** des associations non-employeuses et **54 %** des associations employeuses déclarent rencontrer, ponctuellement ou régulièrement, des **problèmes de trésorerie**.
- Près d'**1 association sur 3** déclare réduire ses activités dans le contexte actuel.

## Un risque direct pour la continuité des réponses apportées

Ces fragilités peuvent affecter la capacité des associations à maintenir, développer ou adapter leurs actions auprès des publics qu'elles accompagnent : seniors, aidants, personnes en situation de handicap, personnes confrontées au cancer ou fragilisées par un accident de la vie.

## Un enjeu pour Malakoff Humanis

Dans ce contexte, soutenir les partenaires constitue un levier essentiel pour préserver la continuité des services, accompagner le développement de solutions à fort impact social et renforcer l'autonomie des acteurs dans la mesure et le pilotage de leur impact.

- les partenaires

## Nos actions pour créer de l'impact

### Sécuriser les projets à impact social

Soutenir la pérennité économique et opérationnelle des partenaires pour garantir la continuité des solutions auprès des publics fragilisés.

### Renforcer la mesure d'impact

Accompagner les partenaires dans l'appropriation de méthodes et d'outils leur permettant de mesurer, piloter et valoriser leur impact social.

### Accompagner le développement des solutions

Aider les partenaires à structurer leur modèle, renforcer leur capacité d'action et changer d'échelle lorsque leur utilité est démontrée.

### Mobiliser un écosystème d'accompagnement

Combiner financement, incubation, accompagnement stratégique et expertises extra-financières pour répondre aux besoins spécifiques des partenaires.

UN ENGAGEMENT CONCRET  
AU SERVICE DE L'IMPACT

**292 projets** soutenus en 2025, dont :

- **188** par l'Action Sociale Retraite Malakoff Humanis,
- **59** par la Fondation Handicap,
- **25 festivals** soutenus dans le cadre du MH Festival Tour handicap,
- **20 projets** sur les soins de support en cancérologie.



## ● les partenaires

# Zoom sur nos programmes d'accompagnement

Parmi les projets soutenus par le Groupe, **46 partenaires** ont bénéficié de **programmes structurés** en 2025 pour :

### Amorcer et financer

- Structuration de campagnes de crowdfunding grâce à notre partenaire **ULULE**, au travers de notre bourse participative à laquelle Malakoff Humanis abonde,
- Incubation dans l'un de nos **13 incubateurs partenaires** en région

### Structurer et accélérer

- Accompagnement au changement d'échelle grâce à un programme national porté par **Antropia ESSEC : Scale UP**

### Outils et piloter la mesure d'impact social

- Mise à disposition d'outils méthodologiques
- Accompagnement vers l'autonomie évaluative via notre programme national porté par **Antropia ESSEC : Size UP**
- Formation en 12 jours pour nos partenaires territoriaux grâce à **Impact Track**.

### Cette année, deux nouveaux programmes portés par la Fondation Malakoff Humanis Handicap viennent renforcer cette dynamique

- Avec **l'Avisé** : le programme **Hanora+**, programme exclusivement extra-financier visant à accompagner et à sécuriser les stratégies de changement d'échelle des innovations sociales dédiées au handicap en France.
- Un soutien financier et un programme d'accompagnement individuel et collectif mis en œuvre par **MakeSense** pour les lauréats de l'appel à projets éducation.

## ● les partenaires

# Quand l'impact social devient réel

Au global, le Groupe et sa Fondation Handicap ont soutenu sur l'année 2025 près de :

**300**  
projets

**87 %**  
ont connu une évolution positive de leur situation

## En résumé, ce que cela change concrètement pour nos partenaires

**Nos actions permettent d'abord de sécuriser la pérennité des projets à impact social :** dans un contexte de forte tension pour les projets associatifs, les programmes d'accompagnement contribuent à consolider les modèles et à sécuriser le développement des structures.

**+ de 90 %** de taux de pérennité pour les projets incubés au sein de nos programmes nationaux,

et **97 %** pour les partenaires accompagnés par le programme **Scale Up**.

**Elles contribuent aussi à renforcer le développement des solutions accompagnées :**

**15 projets** ont été soutenus via **Ulule**, permettant à des initiatives territoriales de renforcer leur financement grâce au crowdfunding et à l'abondement du Groupe.

Ces campagnes affichent un **taux de recommandation de 97 %**.

**Elles participent enfin à développer l'autonomie des partenaires dans leur mesure d'impact :**

**En 2025, 10 partenaires** ont été accompagnés grâce au programme **Size Up** pour acquérir une autonomie durable dans l'évaluation de leur impact social,

**15 partenaires** territoriaux ont été formés par **Impact Track**,

**94 %** des utilisateurs d'Impact Track se disent satisfaits de l'outil

et **97 %** de la formation et de l'accompagnement.

## ● les partenaires

# Programme Size Up

Rendre les partenaires autonomes dans la mesure de leur impact social

Depuis 2021, le programme **Size Up** porté par **Antropia ESSEC**, accompagne nos partenaires pendant 12 mois pour leur permettre de devenir autonomes dans leur évaluation d'impact social.

**Size Up** permet ainsi d'ancrer durablement la culture de l'impact dans les pratiques des partenaires, en faisant de la mesure d'impact un outil de pilotage et de développement.

antropia | ESSEC  
BUSINESS SCHOOL

**43**  
projets accompagnés  
depuis 2021



Le programme Size Up a permis de structurer notre cellule de mesure d'impact, qui aujourd'hui est un élément clé pour le bon développement de nos activités, en interne mais surtout en externe avec nos partenaires financiers notamment.

**Osons Ici et Maintenant (Promotion 2)**

## Ce que cela change concrètement... depuis 2021

### Une démarche d'impact internalisée



**89%** des organisations accompagnées ont internalisé la démarche d'évaluation d'impact.

### Des indicateurs utilisés pour piloter



**78%** suivent et utilisent des indicateurs d'impact social dans leurs décisions stratégiques et opérationnelles

### Des organisations toujours en activité



**91%** des organisations accompagnées dans le programme Size Up sont encore en activité aujourd'hui.

### Un impact augmenté



**70%** des organisations accompagnées considèrent avoir augmenté leur impact grâce à l'accompagnement suivi et **75%** ont augmenté le nombre de leurs bénéficiaires

PERSPECTIVES



## ● perspectives

# Nos ambitions pour 2026

### Ce que cette année confirme

En 2025, la démarche de mesure d'impact social du Groupe a franchi une nouvelle étape.

Après un premier exercice de consolidation, l'enjeu n'est plus seulement de mesurer davantage, mais de mieux utiliser les résultats produits : mieux comprendre les besoins, structurer les pratiques, éclairer les décisions et renforcer l'utilité sociale de nos actions.

Cette nouvelle étape repose sur une conviction simple : **la mesure d'impact n'a de valeur que si elle permet d'apprendre, d'arbitrer et d'agir mieux.**

## 2026, 2027...

### Vers un impact toujours plus structuré

#### Partir des territoires : mieux comprendre les fragilités pour mieux agir

Les diagnostics de territoire constituent un levier essentiel pour affiner notre compréhension des besoins sociaux. En objectivant les fragilités, les ressources disponibles et les manques à combler, ils permettent de mieux cibler nos actions là où elles sont les plus utiles.

Demain, ils devront permettre de relier plus fortement trois dimensions : les besoins identifiés, les réponses déployées et les changements réellement observés. Cette approche ouvre la voie à un suivi plus fin de l'impact social, ancré dans les réalités locales.

#### Faire vivre nos référentiels : structurer une progression collective

La construction de référentiels sectoriels a permis de poser des bases communes : un langage partagé, des indicateurs harmonisés, une meilleure capacité à comparer et à capitaliser les résultats dans le temps.

L'enjeu pour l'année à venir sera désormais de faire vivre et évoluer ces référentiels dans les pratiques quotidiennes, les nôtres comme celles de nos partenaires, les décisions et les modes de pilotage.

#### Aller plus loin dans la valorisation économique des impacts sociaux

Après les premières expérimentations (l'étude de l'impact économique d'un meilleur accompagnement des personnes autistes et l'évaluation du retour social sur investissement du dispositif Tremplin), nous allons élargir cette approche à d'autres dispositifs. L'enjeu est de rendre visible ce que nos accompagnements permettent d'éviter - ruptures de parcours, hospitalisations, désinsertion professionnelle - et d'alimenter ainsi un plaidoyer clair sur le coût de l'inaction et l'efficacité de nos investissements

#### Renforcer le management par l'impact

Le management par l'impact vise à utiliser les données issues de la mesure d'impact dans les décisions stratégiques et opérationnelles : reconduire une action, l'améliorer, la renforcer, la réorienter ou questionner sa pertinence.

Cette approche marque un changement de posture : l'impact n'est plus seulement un résultat à présenter, mais un outil pour piloter. En 2026, l'enjeu est de poser les conditions de cette appropriation : des données fiables, des repères communs, des compétences renforcées et une intégration progressive dans les instances de décision.



ANNEXES

# Notre méthodologie

## Les étapes

**Étape 1** : poser des hypothèses sur les impacts poursuivis (« théorie du changement »).

**Étape 2** : collecter des données qualitatives et quantitatives grâce à des outils (ex. : questionnaire) afin d'interroger les bénéficiaires sur leurs perceptions d'un changement effectif dans leur quotidien lié à notre action.

**Étape 3** : analyser les résultats des collectes de données à l'aune des critères de précision (qualité, complétude, représentativité/marge d'erreur, biais et limites...).

**Étape 4** : restituer les résultats et en tirer des enseignements.

## Les données restituées

**Les réalisations** : montants investis, nature et volume d'actions réalisées.

**Les résultats/impacts** : nombre de bénéficiaires d'une action et un indicateur illustratif de l'impact de chaque action.

## À l'échelle du groupe Malakoff Humanis

### Le principe

Restituer nos données d'impact par catégorie de parties prenantes ou « bénéficiaires » de nos actions (actifs, seniors, aidants, personnes en situation de handicap, personnes confrontées à un cancer, partenaires).

### La méthode

Consolidation des impacts des actions de Malakoff Humanis ou soutenues par Malakoff Humanis :

- Somme simple du nombre de bénéficiaires de chaque action par type de bénéficiaires.
- Consolidation des différents impacts illustratifs en un « taux d'évolution positive ».

### Critères retenus pour la consolidation

- 1 - Format de l'indicateur illustratif : en pourcentage du volume total de bénéficiaires accompagnés
- 2 - Les enquêtes présentant une marge d'erreur supérieure à 10 % n'ont pas été retenues

### Biais et limites

Par construction, le présent rapport d'impact restitue des données fortement hétérogènes en termes de statut, sources et niveau de robustesse. En particulier, les données d'impact consolidées doivent être appréhendées avec la plus grande prudence.

Compte tenu du mode de calcul, les volumes totaux de bénéficiaires et les taux d'évolutions positives moyens restitués ne le sont qu'à titre indicatif.

### Pour plus d'information

Marie Libert, responsable Impact social  
marie.libert@malakoffhumanis.com

**Rapport réalisé avec l'appui méthodologique et critique du cabinet Koreis**



*Clairement, c'est*



SANTÉ - PRÉVOYANCE - RETRAITE - ÉPARGNE