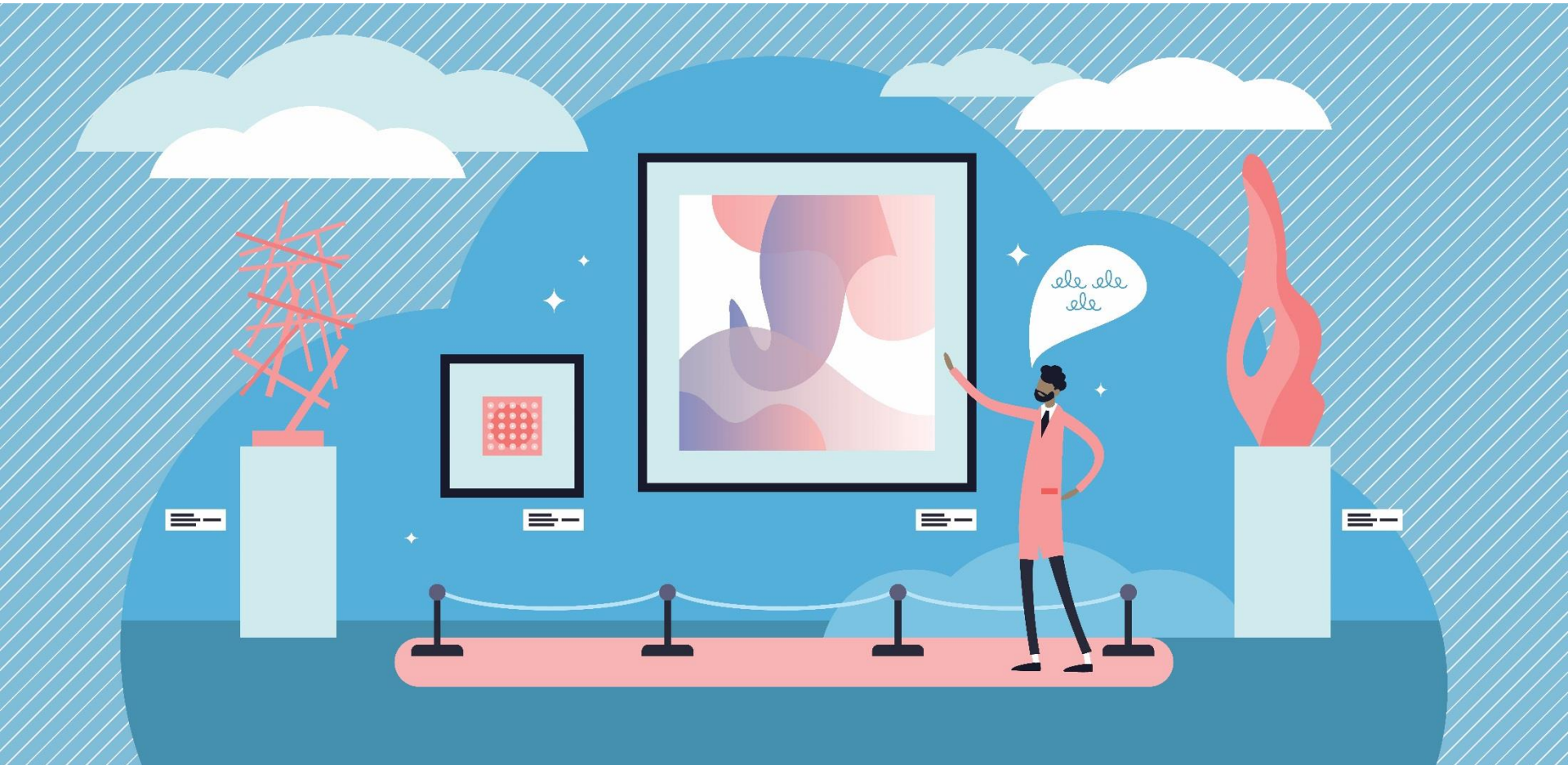




# CRIS H - Culture et communication



- 00086-Publicité
- 00184-Imprimeries de laueur
- 00214-Presses Région parisienne ouvriers
- 00394-Presses quotidiennes Région parisienne employés
- 00509-Presses quotidiennes Région parisienne cadres administratifs
- 00598-Presses quotidiennes régionales ouvriers
- 00614-Industrie de la sérigraphie
- 00693-Presses quotidiennes départementales employés
- 00698-Presses quotidiennes régionales employés
- 00706-Reprographie
- 00716-Distribution cinématographique ouvriers empl
- 00892-Distribution cinématographique cadres agents de m

# CRIS H - Culture et communication

- 01016-Édition de musique cadres agents de maîtrise
- 01194-Édition de musique employés
- 01281-Presses hebdomadaire régionale employés
- 01285-Entreprises artistiques et culturelles
- 01307-Exploitations cinématographiques
- 01480-Journalistes
- 01539-Commerces de détail papeterie bureau informatique
- 01611-Communication écrite directe
- 01734-Artistes interprètes émissions de télévision
- 01790-Espaces de loisirs d'attractions et culturels
- 01895-Presses quotidiennes régionales cadres
- 01922-Radiodiffusion
- 02121-Édition
- 02148-Télécommunications
- 02372-Entreprises de distribution directe
- 02411-Chaînes thématiques
- 02412-Production de films d'animation
- 02631-Télédiffusion (accords CDD)
- 02642-Production audiovisuelle
- 02683-Portage de presse
- 02717-Entreprises techniques au service création événement
- 02770-Édition phonographique
- 03013-Librairie
- 03090-Entreprises privées du spectacle vivant
- 03097-Production cinématographique
- 03168-Professions de la photographie
- 03221-Agences de presse
- 03225-Presses Magazine éditeurs - employés & cadres
- 03230-Presses d'information spécialisée

## Le périmètre



Le présent rapport de statistiques de branches professionnelles est constitué sur la base de l'exercice d'observation 2021 et pour l'ensemble des IDCC constituant le CRIS H - Culture et communication.

## Les sources



Les indicateurs ont pour source la DSN, le RNE, le RNI, le RNA, PRC, SCL et PRC-IA.

# Sommaire

Les entreprises

Les salariés des entreprises

Les contrats des salariés

Les futurs retraités

Les services retraite

Les annexes



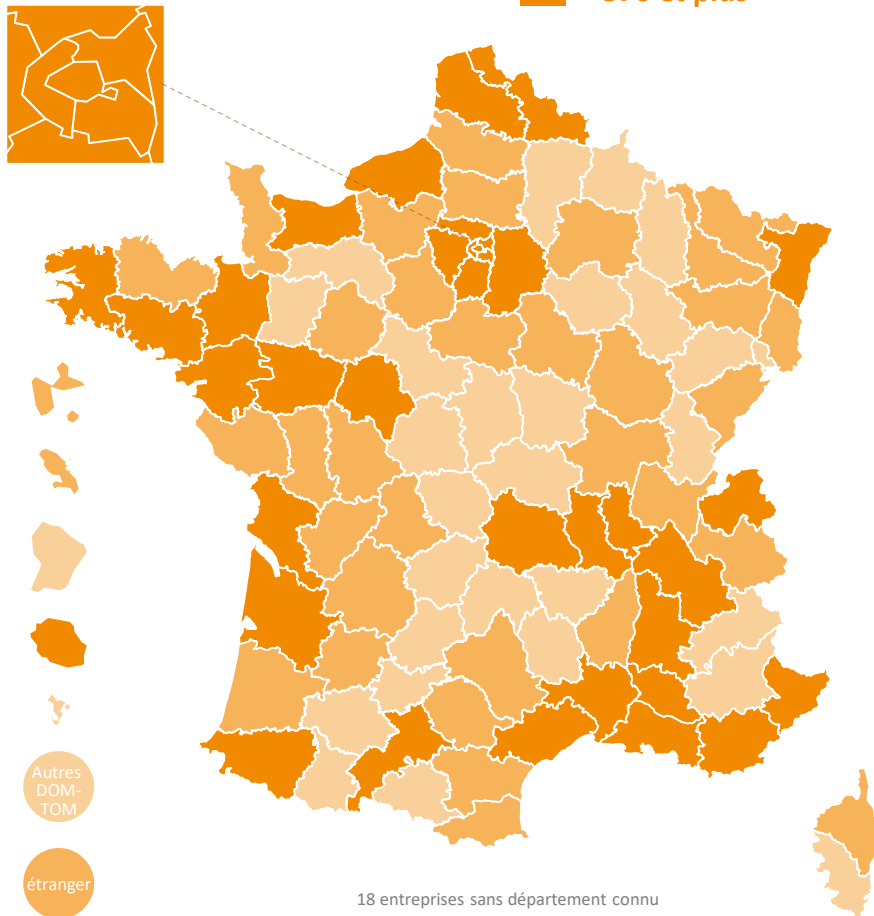
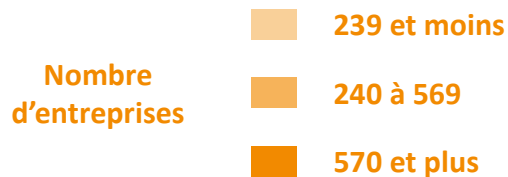
## Les entreprises



Cette section présente, dans l'ordre d'apparition, les indicateurs suivants :

- Nombres d'entreprises et d'établissements** ayant déclaré au moins un individu pour le CRIS ou l'IDCC ou les IDCC étudié(s) dans la période observée
- Répartitions géographiques des entreprises et des établissements**
- Répartitions des entreprises et des établissements par tranche**, correspondant au nombre de salariés appartenant au CRIS ou à l'IDCC ou aux IDCC étudié(s) dans la période observée
- Montant total des cotisations dont allègements généraux (AG)**
- Montant des cotisations au titre des allègements généraux (AG)**
- Taux moyen de cotisations sur Tranche 1**
- Part des individus cotisants à un taux supplémentaire sur la Tranche 1**
- Entrées et Sorties des entreprises et des établissements par motif**, correspondant au cycle de vie des entreprises et établissements

# Typologie des entreprises de la branche



**72 384**  
entreprises

**50 060 (69%)**  
9 salariés et moins\*

**21 551 (30%)**  
10 à 249 salariés\*

**764 (1%)**  
250 à 4 999 salariés\*

**9 (0%)**  
5 000 salariés et plus\*



**2 638,6 M€**  
cotisations globales

**122 M€ (5%)**  
au titre des AG

**6,52 %**  
taux moyen des cotisations sur la TU1

**37,9 %**  
Part des cotisants présentant un taux supplémentaire sur la TU1





# Mouvements des entreprises de la branche



**2 056**  
entrées



CRIS H - Culture et communication

**438**  
sorties



**1 969** Création

**5** Fusions

**82** Suite Economique

**29** Disparition

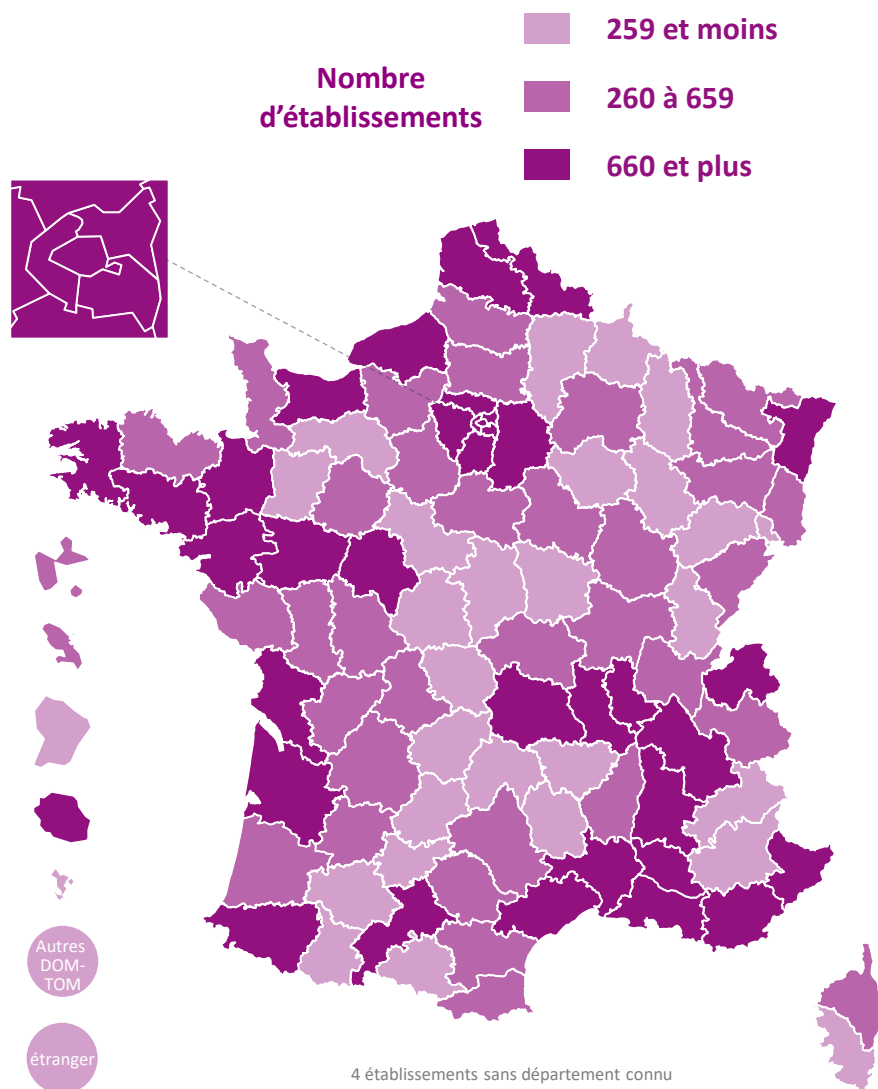
**290** Liquidation Judiciaire

**74** Fermeture Fusions

**45** Fermeture  
Suite Economique

Un écart résiduel peut subsister entre la volumétrie globale et le détail.

# Typologie des établissements de la branche



**82 178**  
établissements

**56 717 (69%)**  
9 salariés et moins\*

**24 659 (30%)**  
10 à 249 salariés\*

**800 (1%)**  
250 à 4 999 salariés\*

**2 (0%)**  
5 000 salariés et plus\*



\* Correspond aux effectifs de la branche

# Mouvements des établissements de la branche



**4 101**  
entrées



**1 755**  
sorties



**4 100** Création

**1** Achat

**0** Autres motifs

**1 114** Disparition

**641** Fin de Gestion

**0** Autres motifs

Un écart résiduel peut subsister entre la volumétrie globale et le détail.

## Les salariés des entreprises



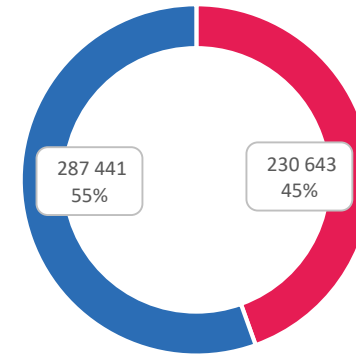
Cette section présente, dans l'ordre d'apparition, les indicateurs de la branche pour les salariés des entreprises et établissements suivants :

- Nombre de salariés actifs au 31/12 au global et par genre
- Nombre de salariés actifs sur l'exercice au global et par genre
- Pyramide des âges par genre
- Age moyen au global et par genre
- Entrées et Sorties des salariés par motif

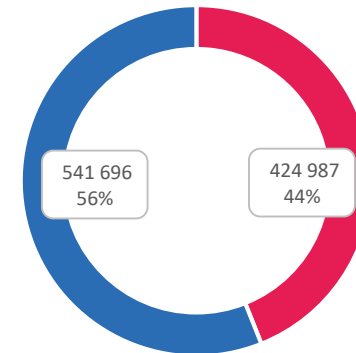
# Nombres de salariés au sein des entreprises



**518 084**  
salariés actifs au 31/12

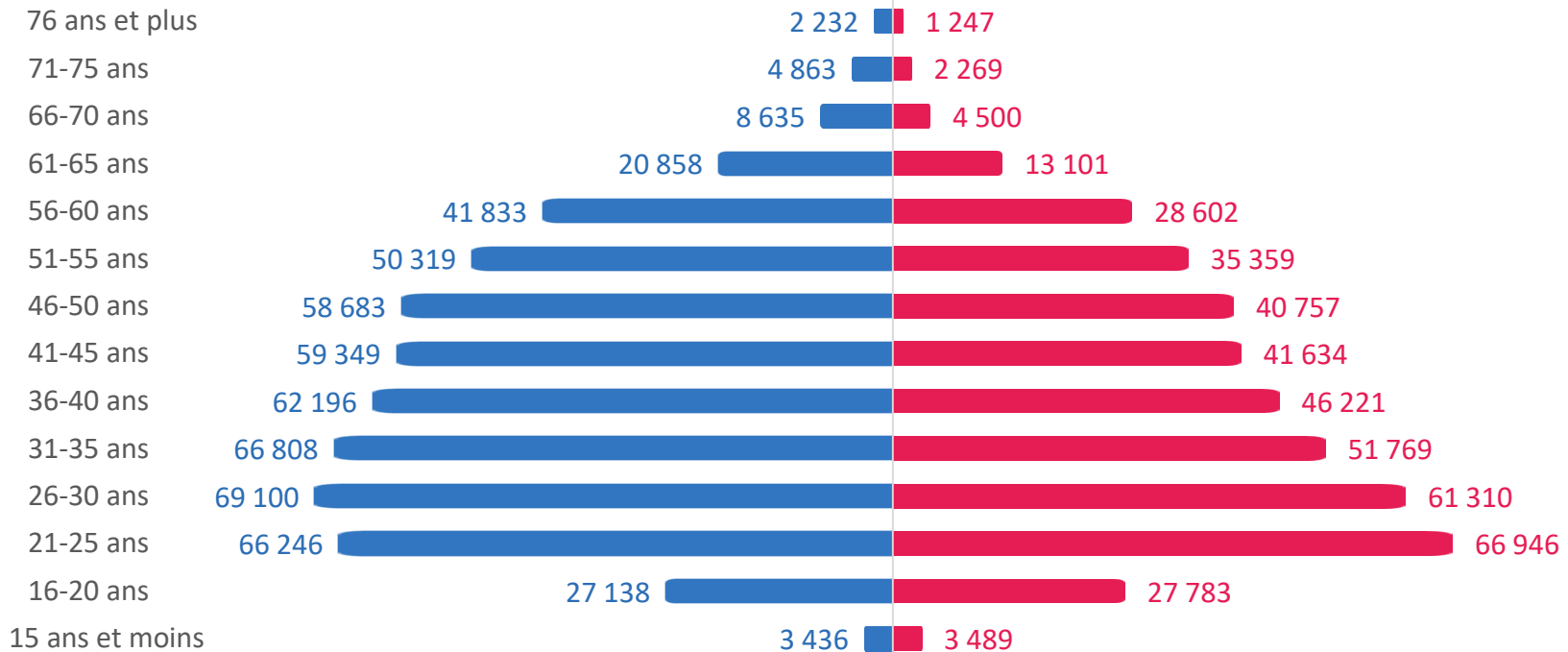


**966 683**  
salariés actifs sur l'exercice




# Pyramide des tranches d'âges des salariés

$\Sigma$  38 ans et 8 mois  
âge moyen



En nombre de salariés

 39 ans et 7 mois  
âge moyen

37 ans et 6 mois   
âge moyen

# Mouvements salariaux de la branche



**73 056**  
entrées



**75 490**  
sorties



- 50 133** Contrats à durée indéterminée
- 2 974** Contrats de professionnalisation
- 17 246** Contrats d'apprentissage
- 2 703** Autres motifs

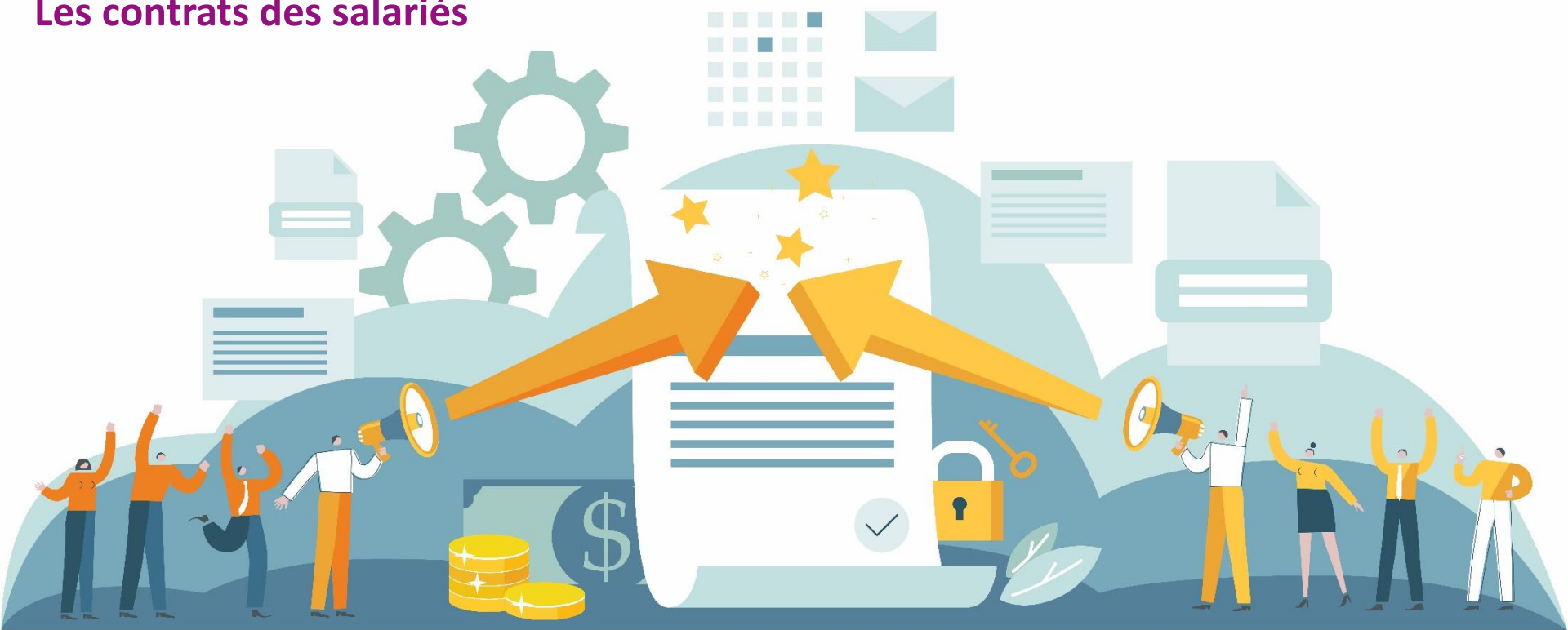
- 12 068** Ruptures conventionnelles
- 4 004** Départs en retraite
- 20 080** Licenciements
- 29 843** Démissions
- 9 495** Autres motifs

CDD

**184 202** Contrats à durée déterminée



## Les contrats des salariés

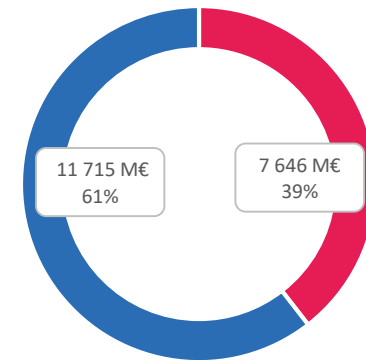


Cette section présente, dans l'ordre d'apparition, les indicateurs de la branche pour les contrats des salariés suivants :

- Masse salariale annuelle au global et par genre
- Salaire moyen mensuel au global et par genre
- Salaire médian au global et par genre
- Pyramide des rémunérations brutes mensuelles par genre
- Pyramide des rémunérations brutes mensuelles par tranche de SMIC par genre
- Répartition des salariés par type de contrat au global et par genre
- Durée moyenne des contrats à durée déterminée au global et par genre
- Répartition des salariés par temps de travail au global et par genre
- Répartition des salariés par statut catégoriel au global et par genre

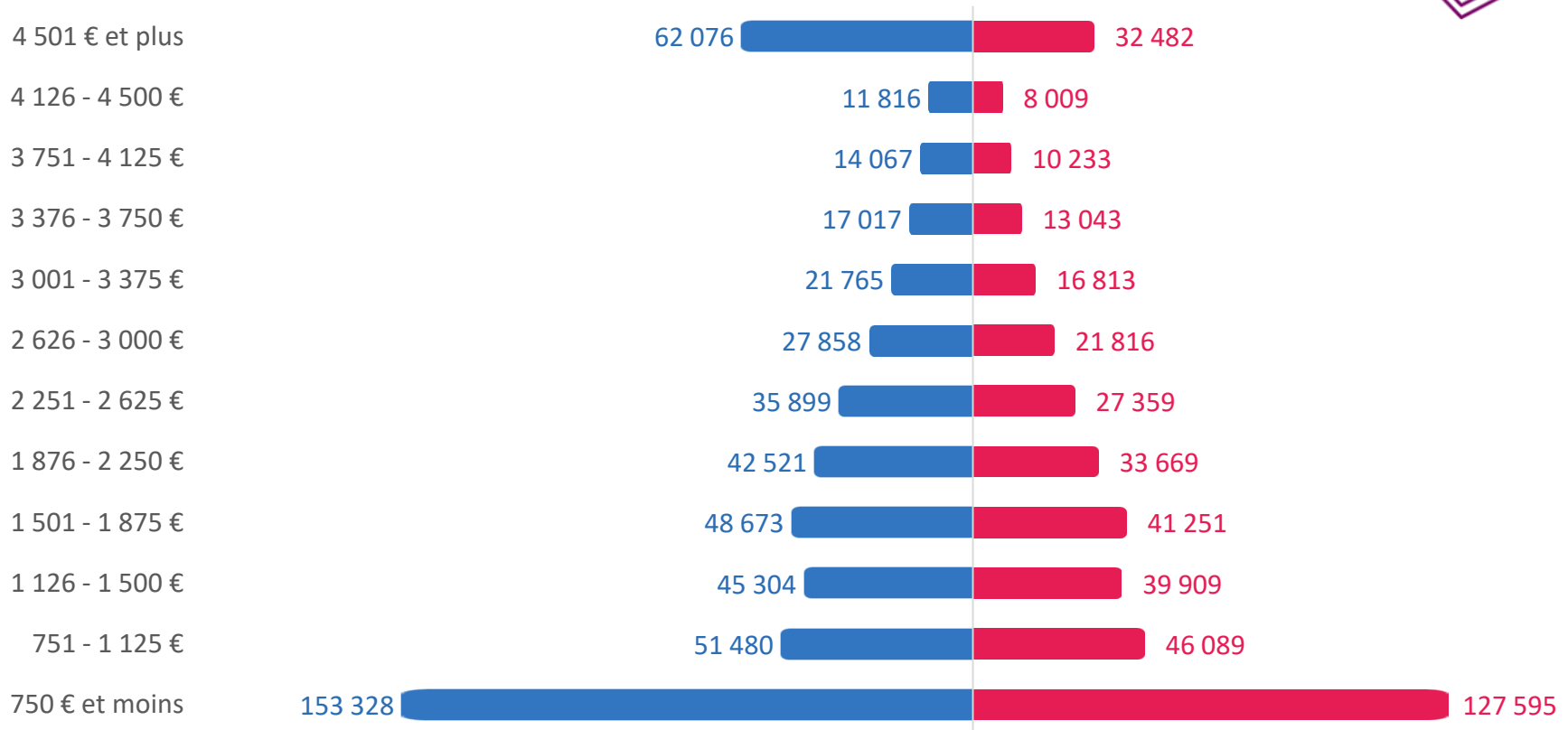


**19 361 M€**  
masse salariale



# Rémunérations brutes mensuelles des salariés

**Σ 2 148 € en moyenne**  
**1 551 € en médiane**



**2 300 € en moyenne**

**1 617 € en médiane**

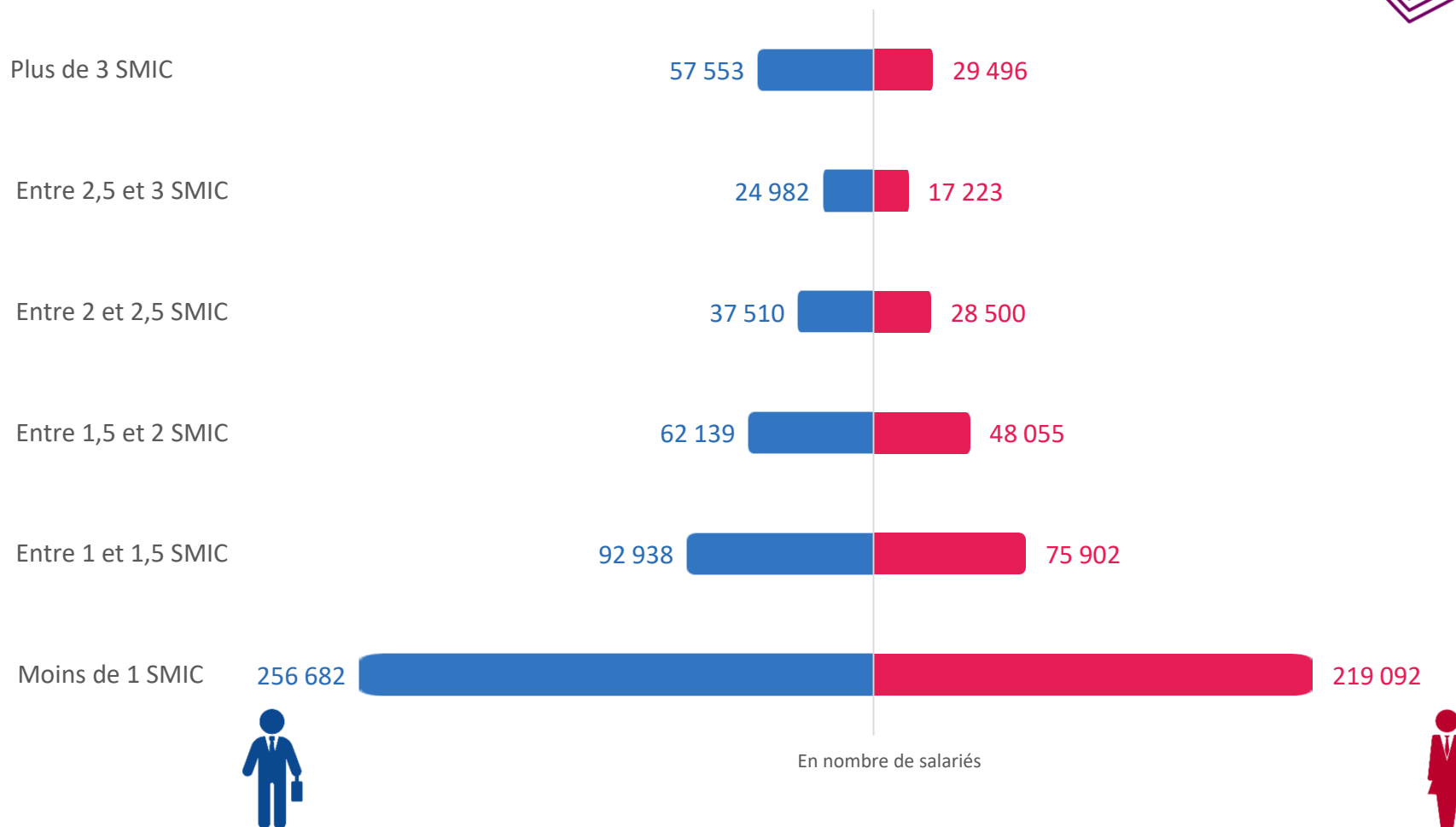
En nombre de salariés

**1 953 € en moyenne**

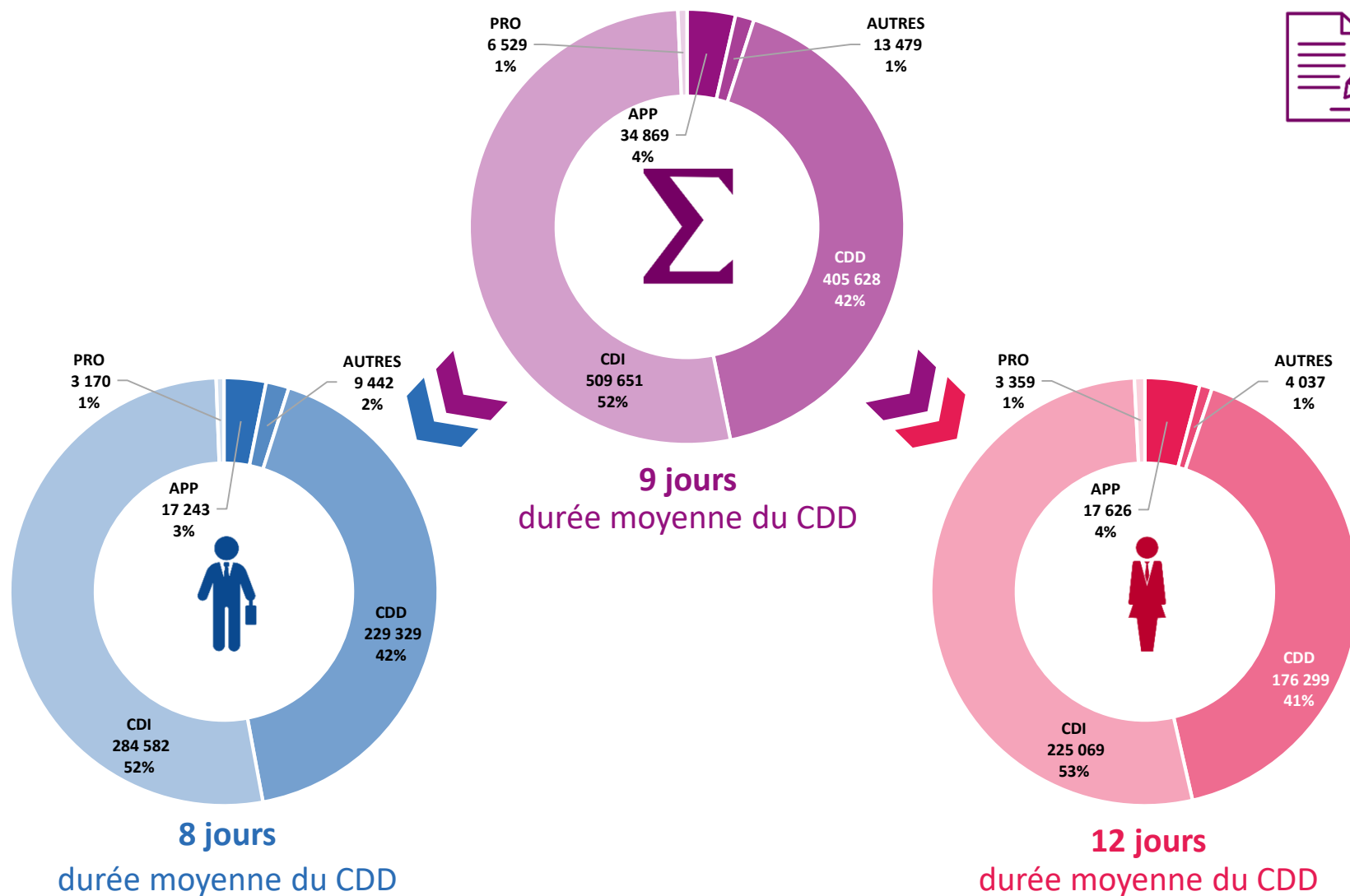
**1 457 € en médiane**



# Salaires bruts mensuels par tranches de SMIC

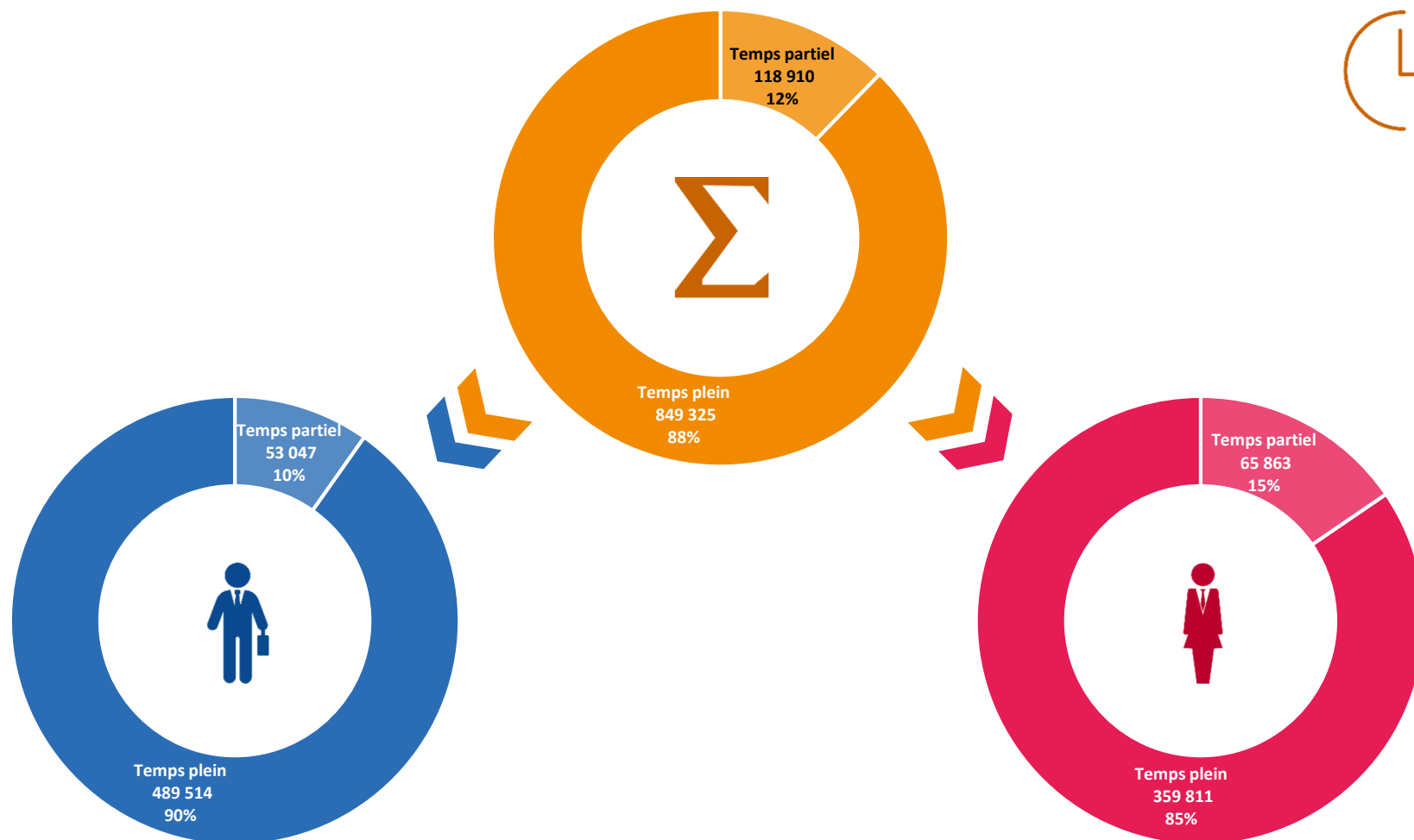


SMIC mensuel brut (pour 35 heures par semaine et 151,67 heures par mois) au 1<sup>er</sup> janvier 2021 est de 1 554,58 €

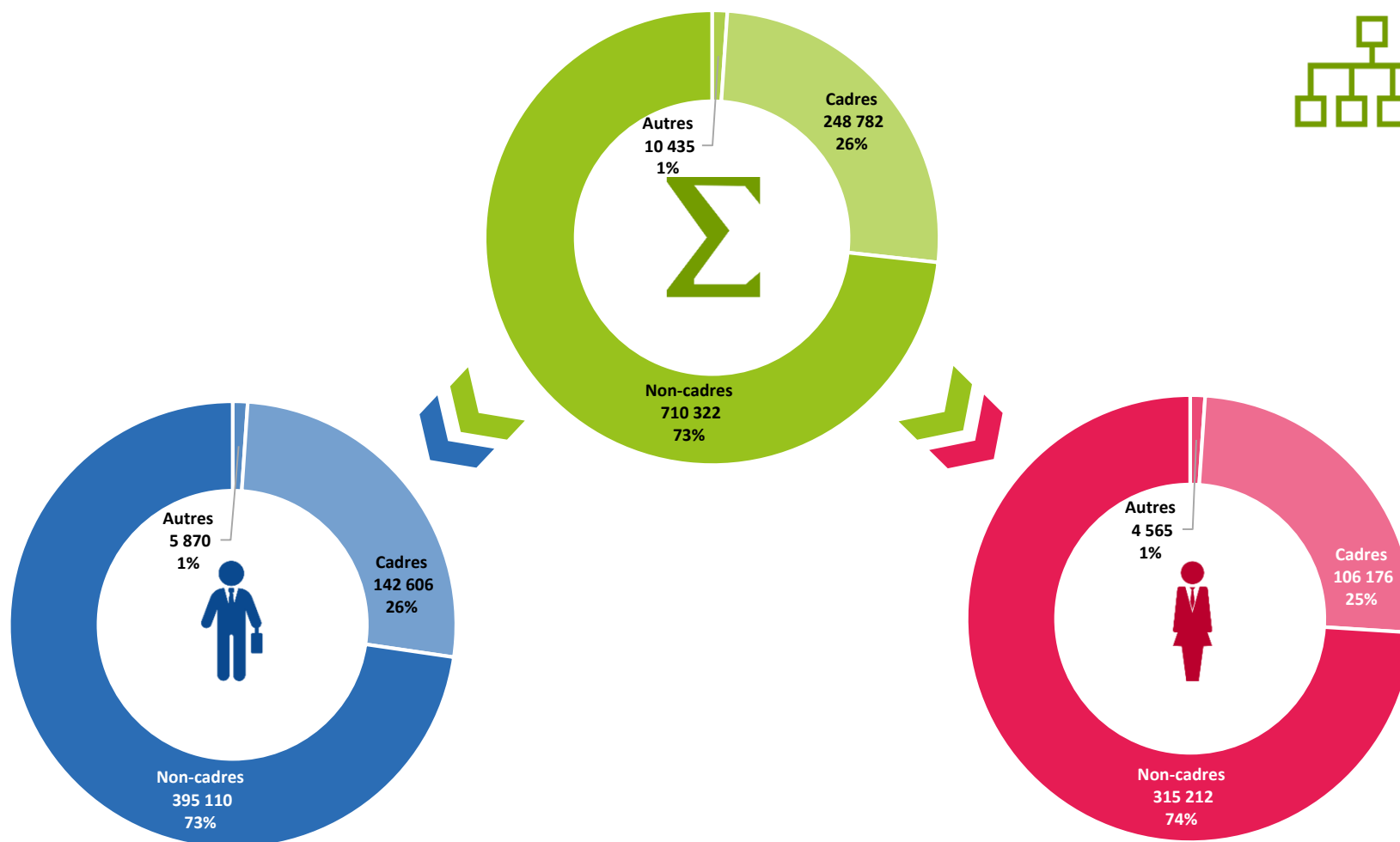


CDI = contrat à durée indéterminée, CDD = contrat à durée déterminée, APP = contrat d'apprentissage, PRO = contrat de professionnalisation et AUTRES = contrat unique d'insertion (CUI), emploi d'avenir secteurs marchand et non marchand, contrat de génération, stage de la formation professionnelle et non concerné

\* Le nombre de salariés au global et pour chaque genre peut différer de ceux des salariés actifs sur l'exercice indiqué précédemment pour cause de changement de situation sur la période d'observation.



\* Le nombre de salariés au global et pour chaque genre peut différer de ceux des salariés actifs sur l'exercice indiqué précédemment pour cause de changement de situation sur la période d'observation.



Autres = autres catégories déclarées.

Le nombre de salariés au global et pour chaque genre peut différer de ceux des salariés actifs sur l'exercice indiqué précédemment pour cause de changement de situation sur la période d'observation.



## Les futurs retraités



Cette section présente, dans l'ordre d'apparition, les indicateurs de la branche pour les futurs retraités suivants :

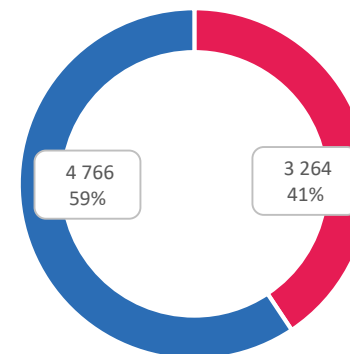
- Nombre de demandes de liquidation au global et par genre
- Age moyen du départ en retraite au global et par genre
- Nombre de points attribués au moment du paiement au global et par genre
- Taux de dossiers payés dans les délais au global et par genre, base indicateur COM
- Nombre de nouveaux retraités progressifs au global et par genre
- Montant moyen de la pension de retraite au global et par genre
- Délai moyen de premier paiement
- Délai moyen de paiement définitif suite à un paiement provisoire

Ils sont calculés sur la base des nouveaux retraités de l'exercice.

# Conditions de départ à la retraite (1/2)



**8 030**  
demandes de liquidation



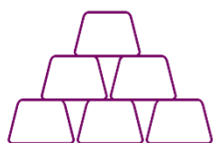
**62 ans et 11 mois**  
âge moyen du départ en retraite



**62 ans et 10 mois**

**63 ans**





**8 371**  
points moyens associés



9 618 pts

6 576 pts



**93,8 %**  
dossiers payés dans les délais



93,6 %

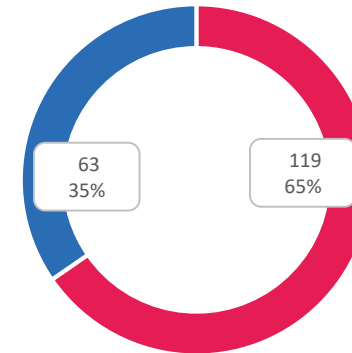
94 %



# Nouveaux retraités et montants moyens de pensions



**182**  
nouveaux retraités progressifs



**9 923 €**  
montant moyen de la pension  
annuelle Agirc-Arrco



**11 240 €**

**7 915 €**



# Délais de paiements



délai moyen pour le 1er paiement

26 jours



délai moyen pour le paiement définitif

187 jours

## Les services retraite



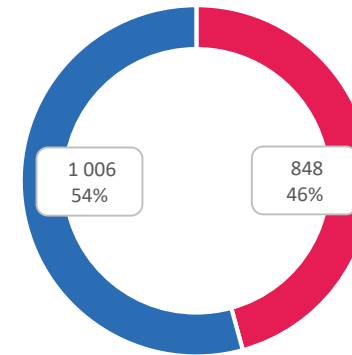
Cette section présente l'indicateur de la branche pour les services retraite suivant :

- ❑ **Nombre d'entretiens information retraite (EIR) au global et par genre**





**1 854**  
EIR réalisés



EIR = entretien information retraite

## Les annexes



Une branche professionnelle regroupe

les entreprises d'un même secteur d'activité



relevant d'un accord ou d'une convention collective.

Les statistiques de branches professionnelles sont fournies au niveau d'un **Identifiant De la Convention Collective (IDCC)** ou d'un ensemble d'IDCC.

Pour ses besoin en statistiques, le Ministère du Travail a mis en place une grille d'analyse des **Conventions Regroupées pour l'Information Statistique (CRIS)** regroupée des codes IDCC en 22 postes :

CRIS A - Métallurgie et sidérurgie 	CRIS B - Bâtiment et travaux publics 	CRIS C - Chimie et pharmacie 	CRIS D - Plastiques, caoutchouc et combustibles 	CRIS E - Verres et matériaux de construction 	CRIS F - Bois et dérivés 	CRIS G - Habillement, cuir et textile 
CRIS H - Culture et communication 	CRIS I - Industrie agroalimentaire 	CRIS J - Commerce de gros et import-export 	CRIS K - Commerce principalement alimentaire 	CRIS L - Commerce de détail principalement non alimentaire 	CRIS M - Services de l'automobile et matériels roulants 	
CRIS N - Hôtellerie, restauration et tourisme 	CRIS O - Transports, hors statuts 	CRIS P - Secteur sanitaire et social 	CRIS Q - Banques, établissements financiers et assurances 	CRIS R - Immobilier et activités tertiaires liées au bâtiment 		
CRIS S - Bureaux d'études et prestations de services aux entreprises 	CRIS T - Professions juridiques et comptables 	CRIS U - Nettoyage, manutention, récupération et sécurité 	CRIS V - Branches non agricoles diverses 			