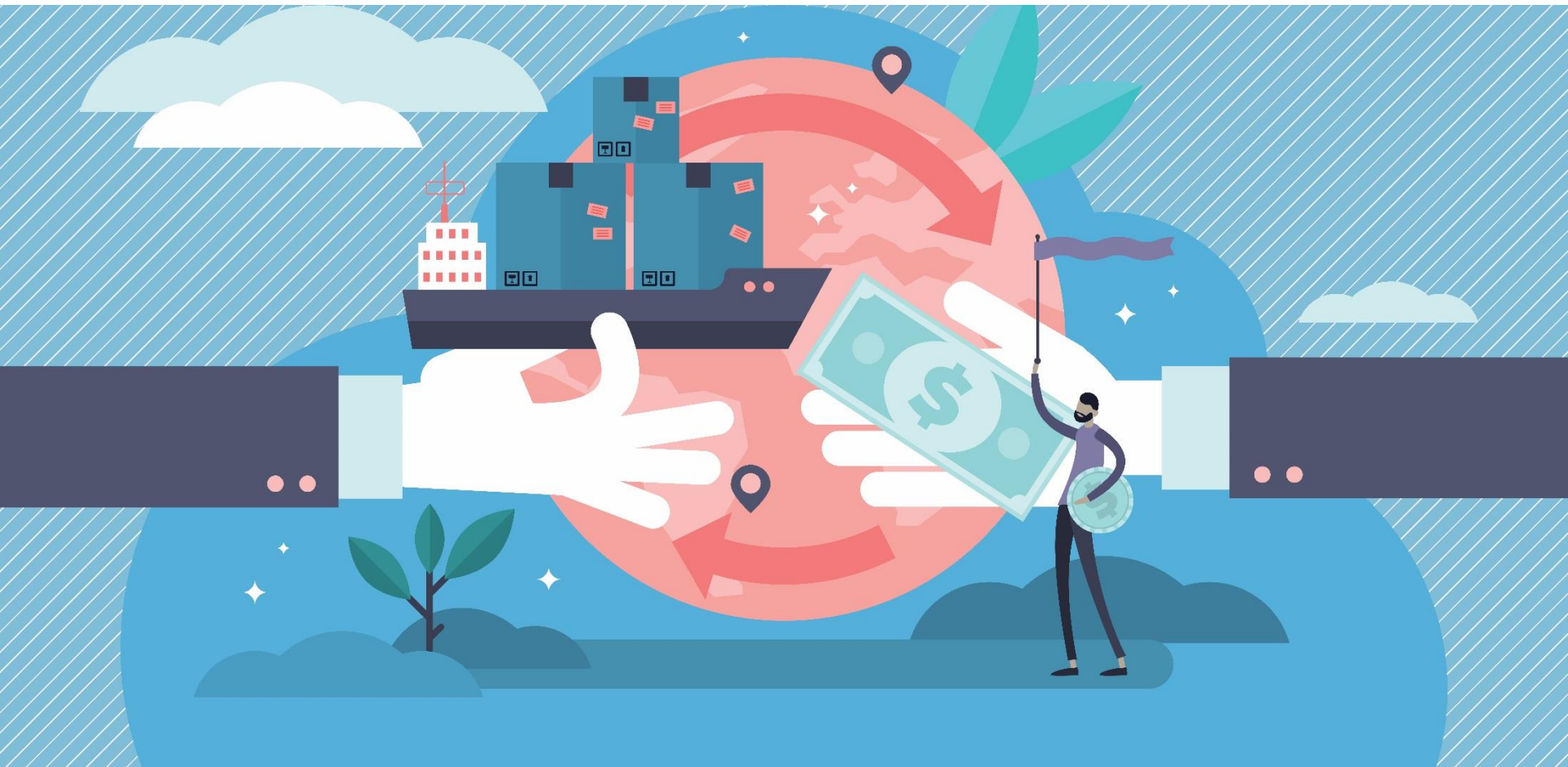


Statistiques de branches professionnelles

CRIS J - Commerce de gros et import-export



CRIS J - Commerce de gros et import-export



- 00043-Commission courtage importation exportation
- 00573-Commerces de gros
- 01980-Commissionnaires en douane Martinique

Le périmètre



Le présent rapport de statistiques de branches professionnelles est constitué sur la base de l'exercice d'observation 2021 et pour l'ensemble des IDCC constituant le CRIS J - Commerce de gros et import-export.

Les sources



Les indicateurs ont pour source la DSN, le RNE, le RNI, le RNA, PRC, SCL et PRC-IA.

Sommaire

Les entreprises

Les salariés des entreprises

Les contrats des salariés

Les futurs retraités

Les services retraite

Les annexes



Les entreprises



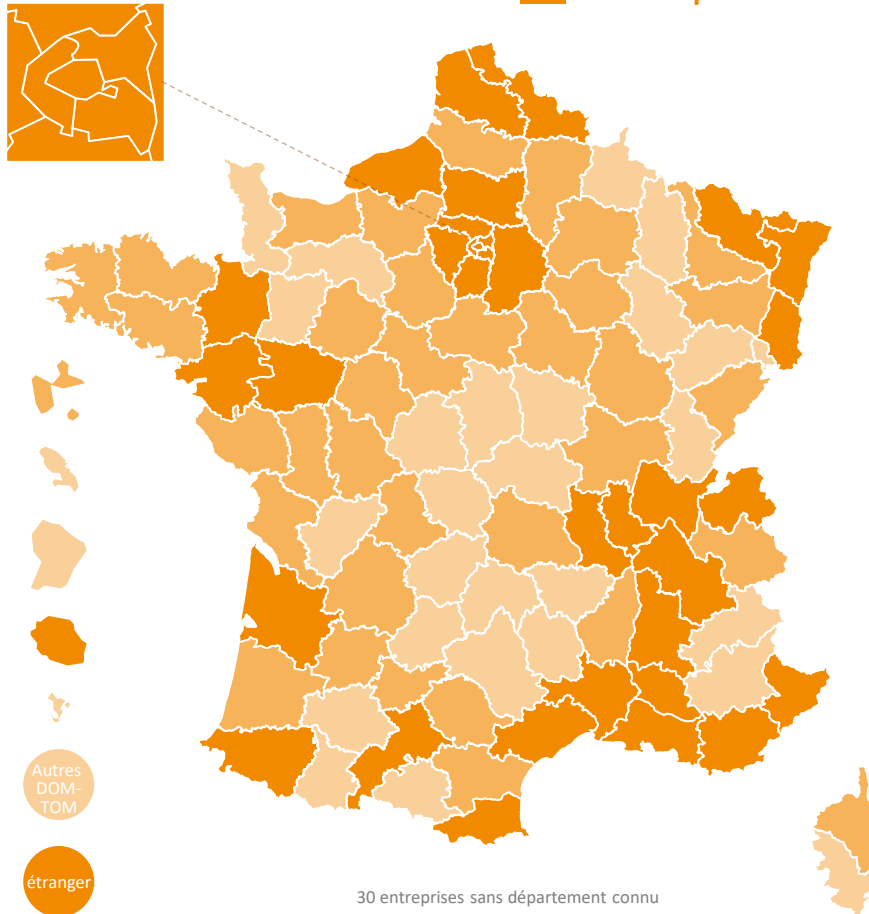
Cette section présente, dans l'ordre d'apparition, les indicateurs suivants :

- Nombres d'entreprises et d'établissements** ayant déclaré au moins un individu pour le CRIS ou l'IDCC ou les IDCC étudié(s) dans la période observée
- Répartitions géographiques des entreprises et des établissements**
- Répartitions des entreprises et des établissements par tranche**, correspondant au nombre de salariés appartenant au CRIS ou à l'IDCC ou aux IDCC étudié(s) dans la période observée
- Montant total des cotisations dont allègements généraux (AG)**
- Montant des cotisations au titre des allègements généraux (AG)**
- Taux moyen de cotisations sur Tranche 1**
- Part des individus cotisants à un taux supplémentaire sur la Tranche 1**
- Entrées et Sorties des entreprises et des établissements par motif**, correspondant au cycle de vie des entreprises et établissements

Typologie des entreprises de la branche

Nombre d'entreprises

- 109 et moins
- 110 à 289
- 290 et plus



40 918
entreprises

30 625 (75%)
9 salariés et moins*

10 088 (25%)
10 à 249 salariés*

203 (0%)
250 à 4 999 salariés*

2 (0%)
5 000 salariés et plus*



2 089,9 M€
cotisations globales

107,5 M€ (5%)
au titre des AG

6,33 %
taux moyen des cotisations sur la TU1

11,8 %
Part des cotisants présentant un taux supplémentaire sur la TU1



Autres DOM-TOM

étranger

AG = allègements généraux
* Correspond aux effectifs de la branche



1 270
entrées



337
sorties



1 231 Création

3 Fusions

36 Suite Economique

5 Disparition

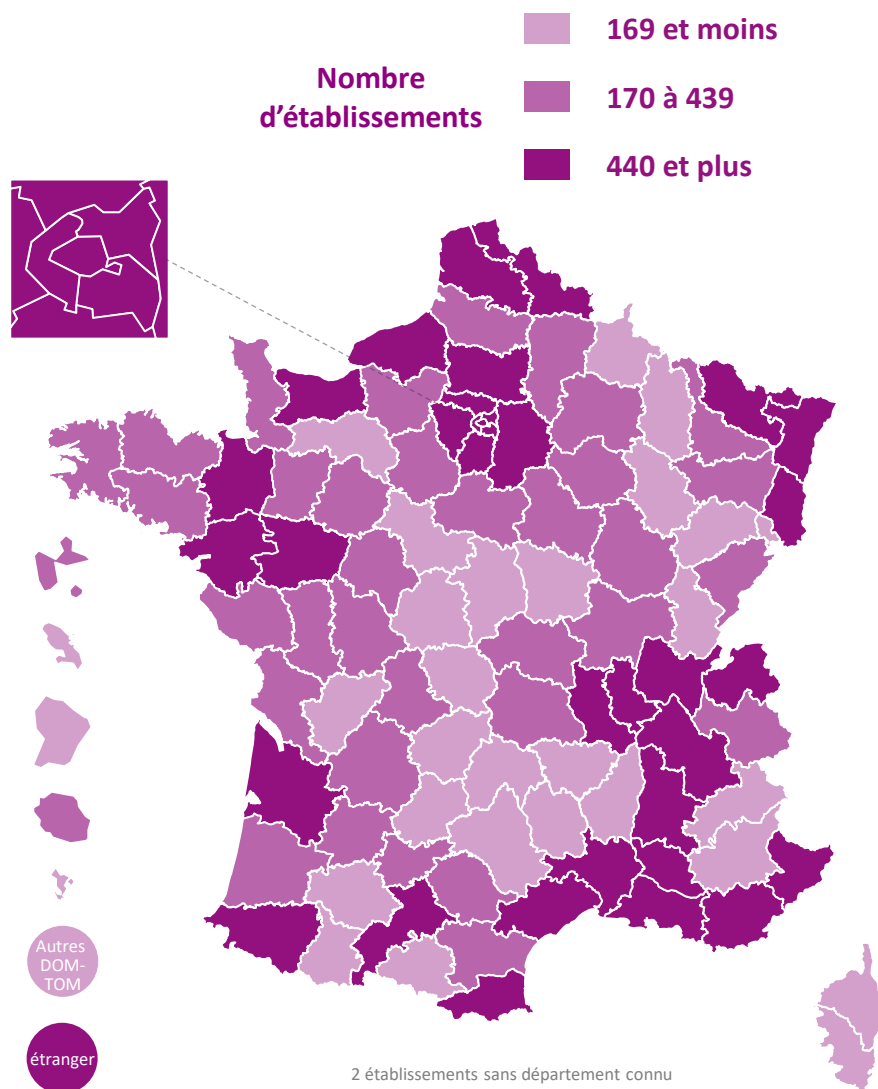
206 Liquidation Judiciaire

114 Fermeture Fusions

12 Fermeture
Suite Economique

Un écart résiduel peut subsister entre la volumétrie globale et le détail.

Typologie des établissements de la branche



53 923
établissements

40 418 (75%)
9 salariés et moins*

13 414 (25%)
10 à 249 salariés*

91 (0%)
250 à 4 999 salariés*

0 (0%)
5 000 salariés et plus*



Mouvements des établissements de la branche



2 455
entrées



1 405
sorties



2 454 Création

0 Achat

1 Autres motifs

926 Disparition

479 Fin de Gestion

0 Autres motifs

Un écart résiduel peut subsister entre la volumétrie globale et le détail.

Les salariés des entreprises



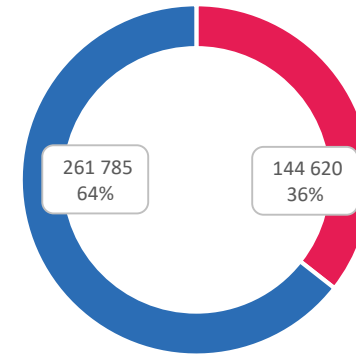
Cette section présente, dans l'ordre d'apparition, les indicateurs de la branche pour les salariés des entreprises et établissements suivants :

- Nombre de salariés actifs au 31/12 au global et par genre
- Nombre de salariés actifs sur l'exercice au global et par genre
- Pyramide des âges par genre
- Age moyen au global et par genre
- Entrées et Sorties des salariés par motif

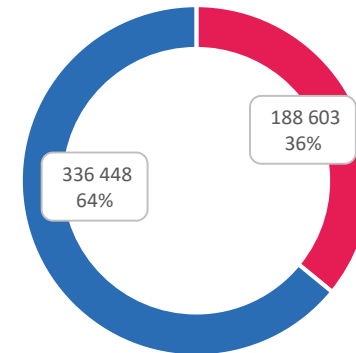
Nombres de salariés au sein des entreprises



406 405
salariés actifs au 31/12



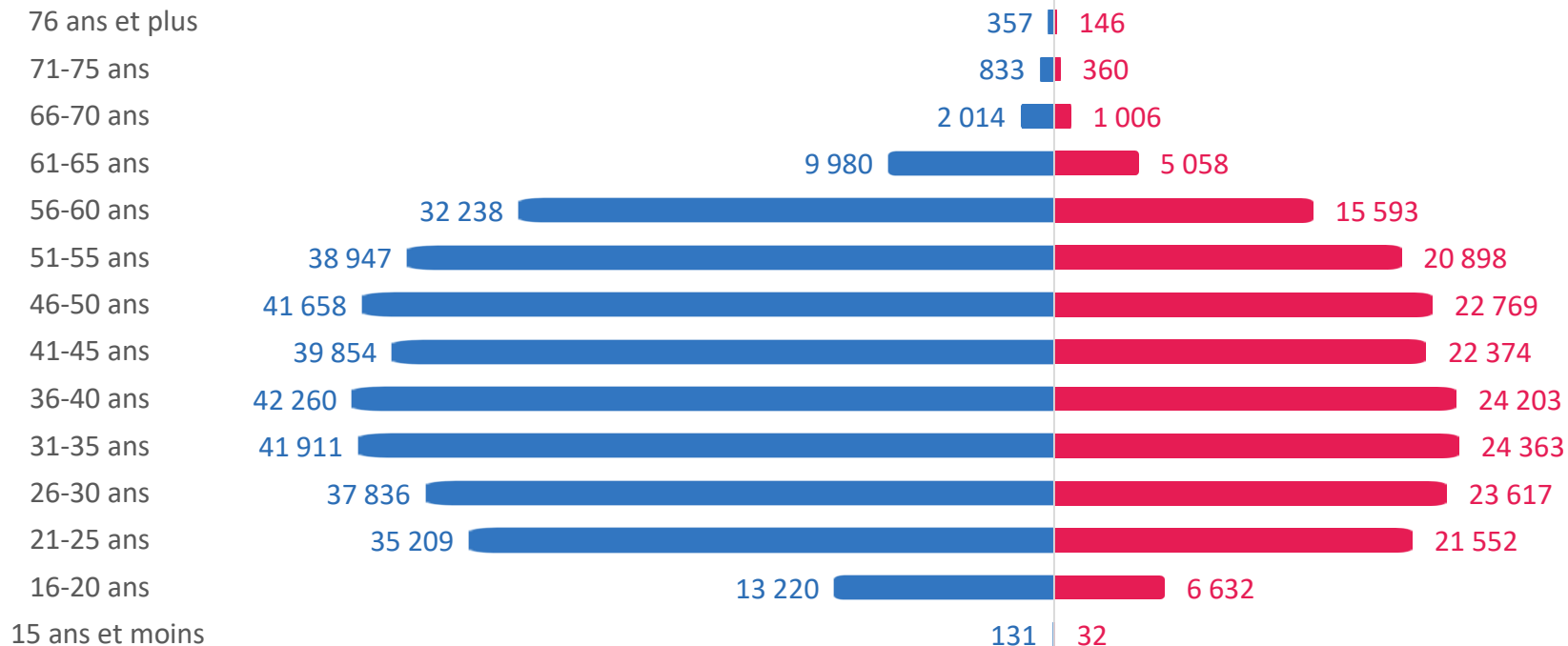
525 051
salariés actifs sur l'exercice



Pyramide des tranches d'âges des salariés



40 ans et 2 mois
âge moyen



En nombre de salariés



40 ans et 5 mois

âge moyen

39 ans et 9 mois

âge moyen





68 569
entrées



64 180
sorties



55 543 Contrats à durée indéterminée

894 Contrats de professionnalisation

10 945 Contrats d'apprentissage

1 187 Autres motifs

12 862 Ruptures conventionnelles

3 885 Départs en retraite

17 793 Licenciements

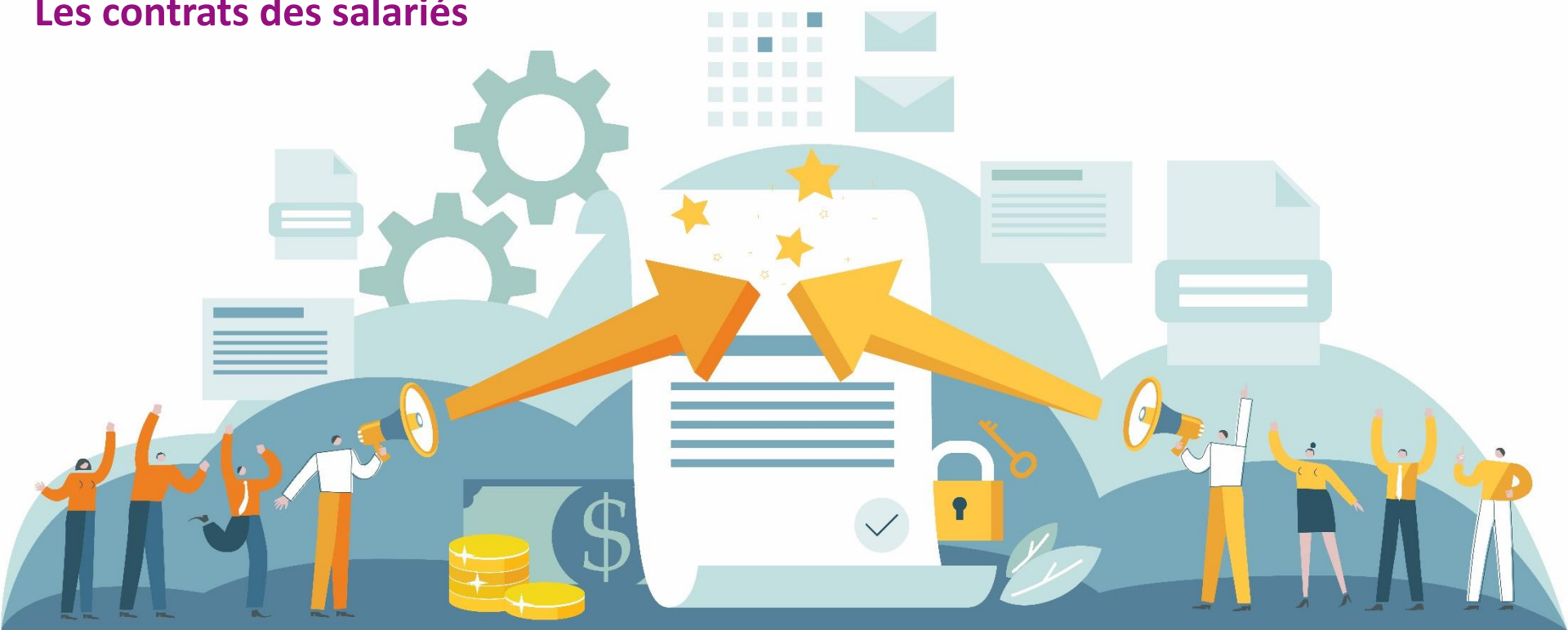
24 684 Démissions

4 956 Autres motifs

CDD

40 065 Contrats à durée déterminée

Les contrats des salariés

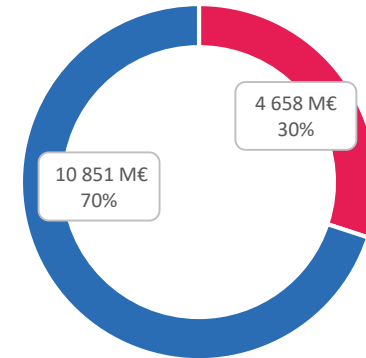


Cette section présente, dans l'ordre d'apparition, les indicateurs de la branche pour les contrats des salariés suivants :

- Masse salariale annuelle au global et par genre
- Salaire moyen mensuel au global et par genre
- Salaire médian au global et par genre
- Pyramide des rémunérations brutes mensuelles par genre
- Pyramide des rémunérations brutes mensuelles par tranche de SMIC par genre
- Répartition des salariés par type de contrat au global et par genre
- Durée moyenne des contrats à durée déterminée au global et par genre
- Répartition des salariés par temps de travail au global et par genre
- Répartition des salariés par statut catégoriel au global et par genre

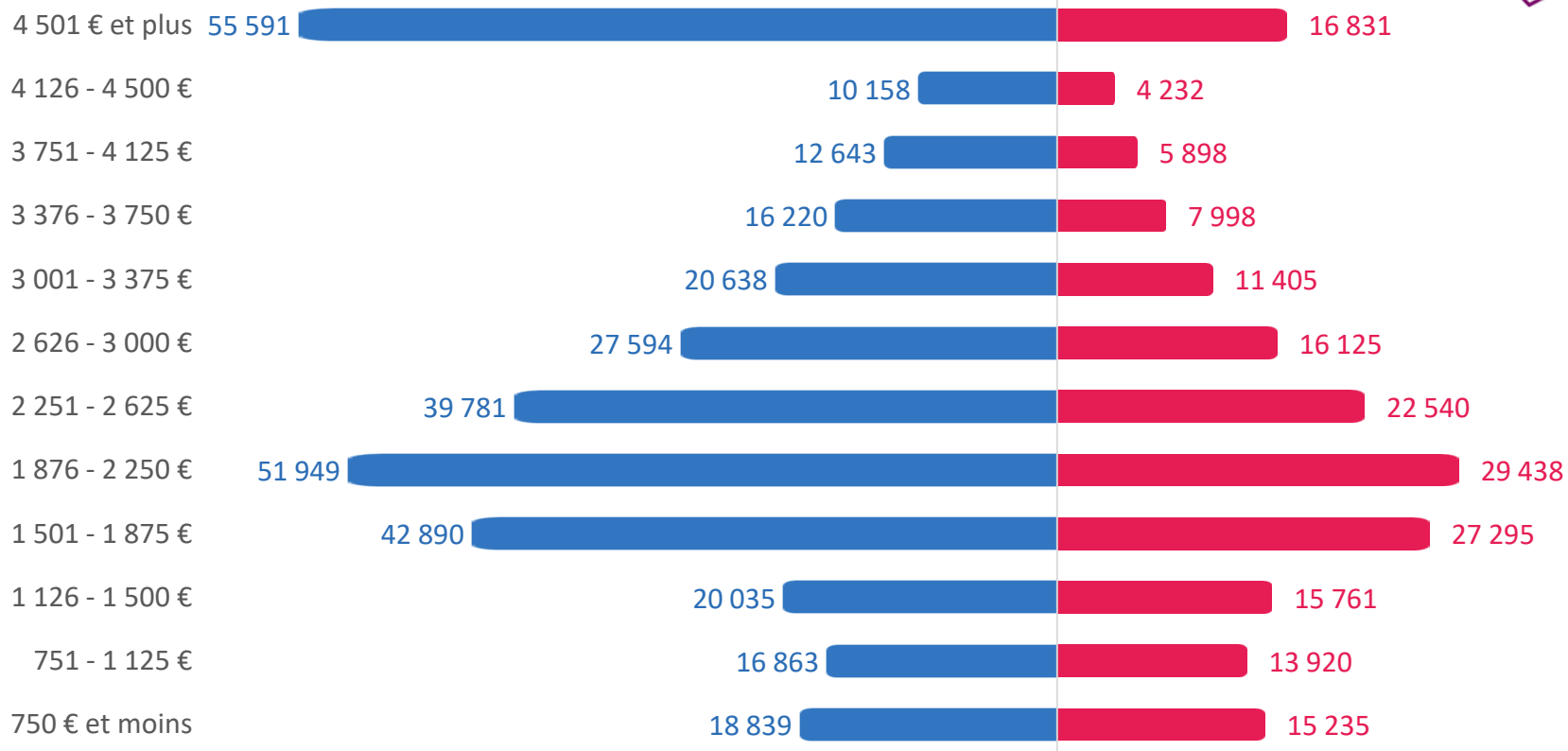


15 509 M€
masse salariale





Σ 2 995 € en moyenne
2 291 € en médiane



3 241 € en moyenne

2 388 € en médiane

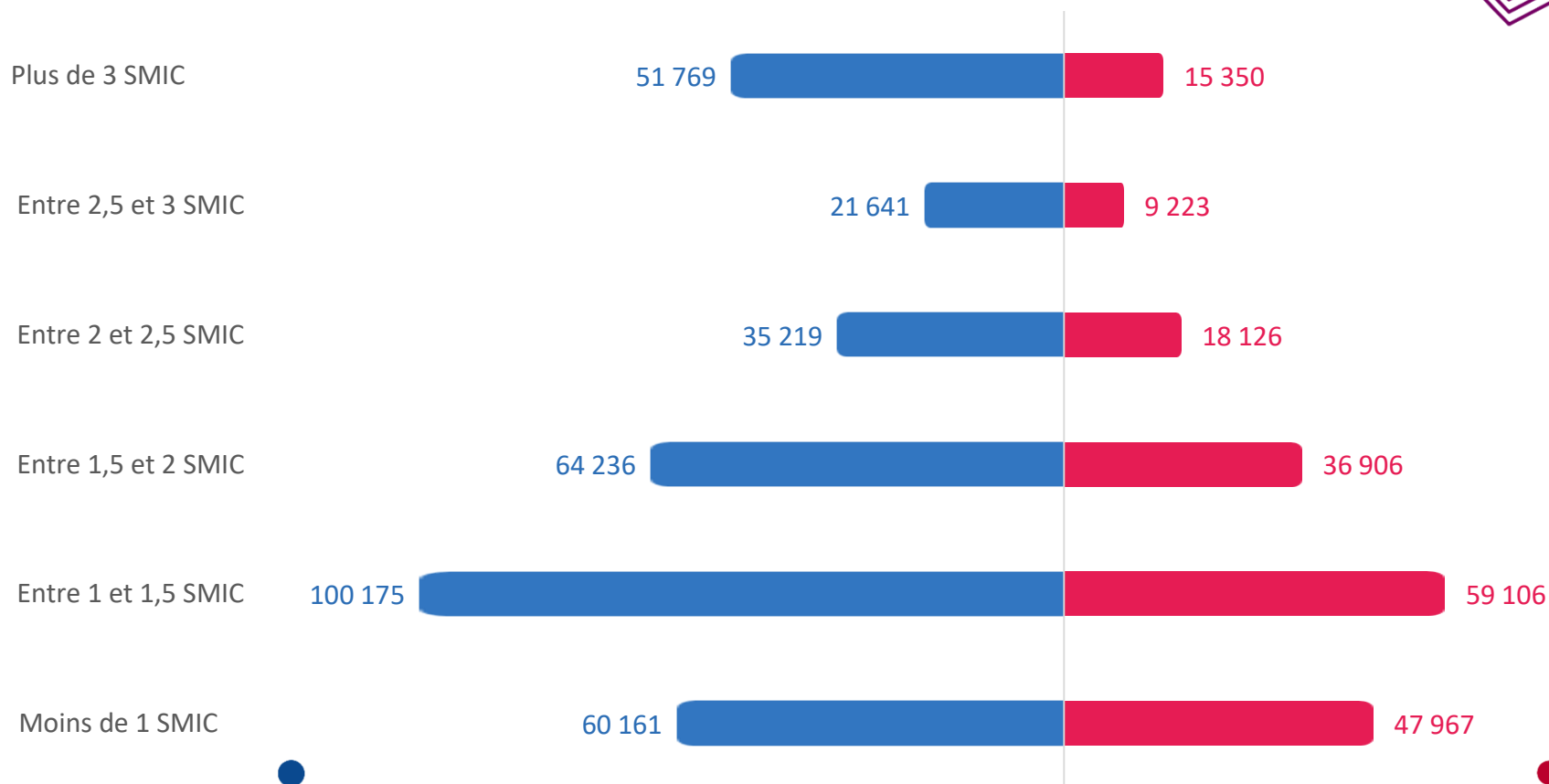
En nombre de salariés

2 555 € en moyenne

2 135 € en médiane



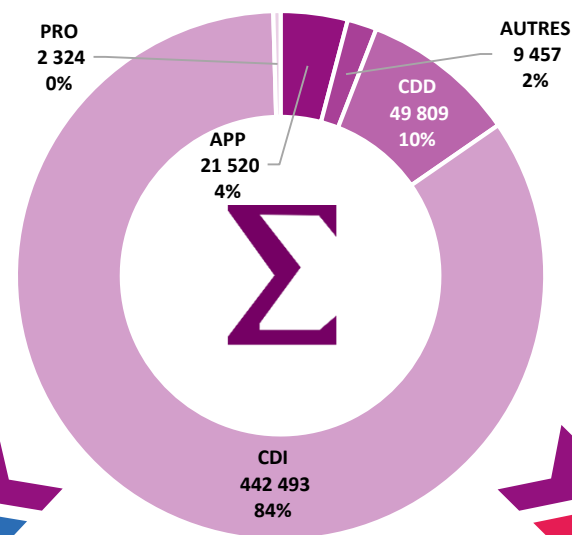
Salaires bruts mensuels par tranches de SMIC



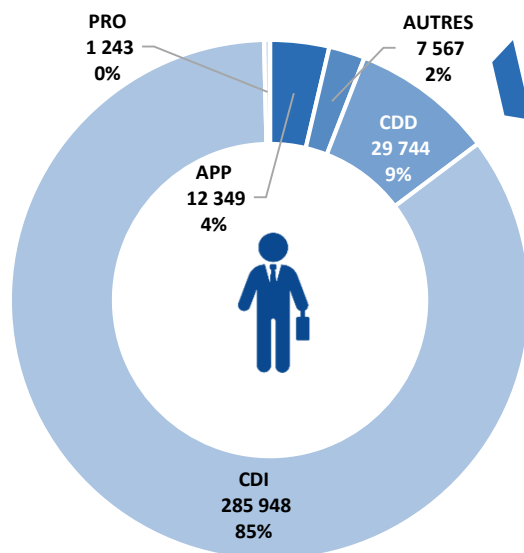
En nombre de salariés



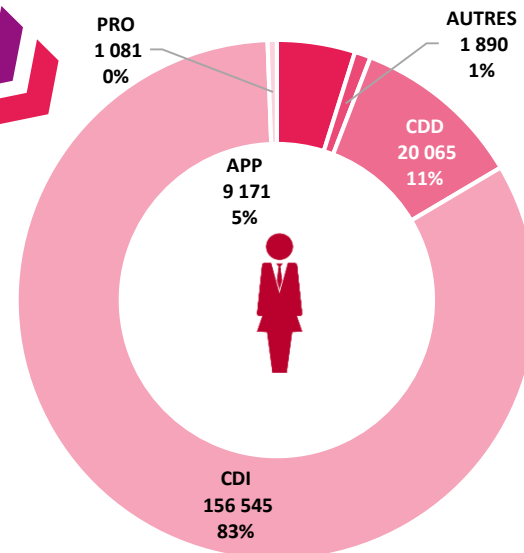
SMIC mensuel brut (pour 35 heures par semaine et 151,67 heures par mois) au 1^{er} janvier 2021 est de 1 554,58 €



133 jours
durée moyenne du CDD



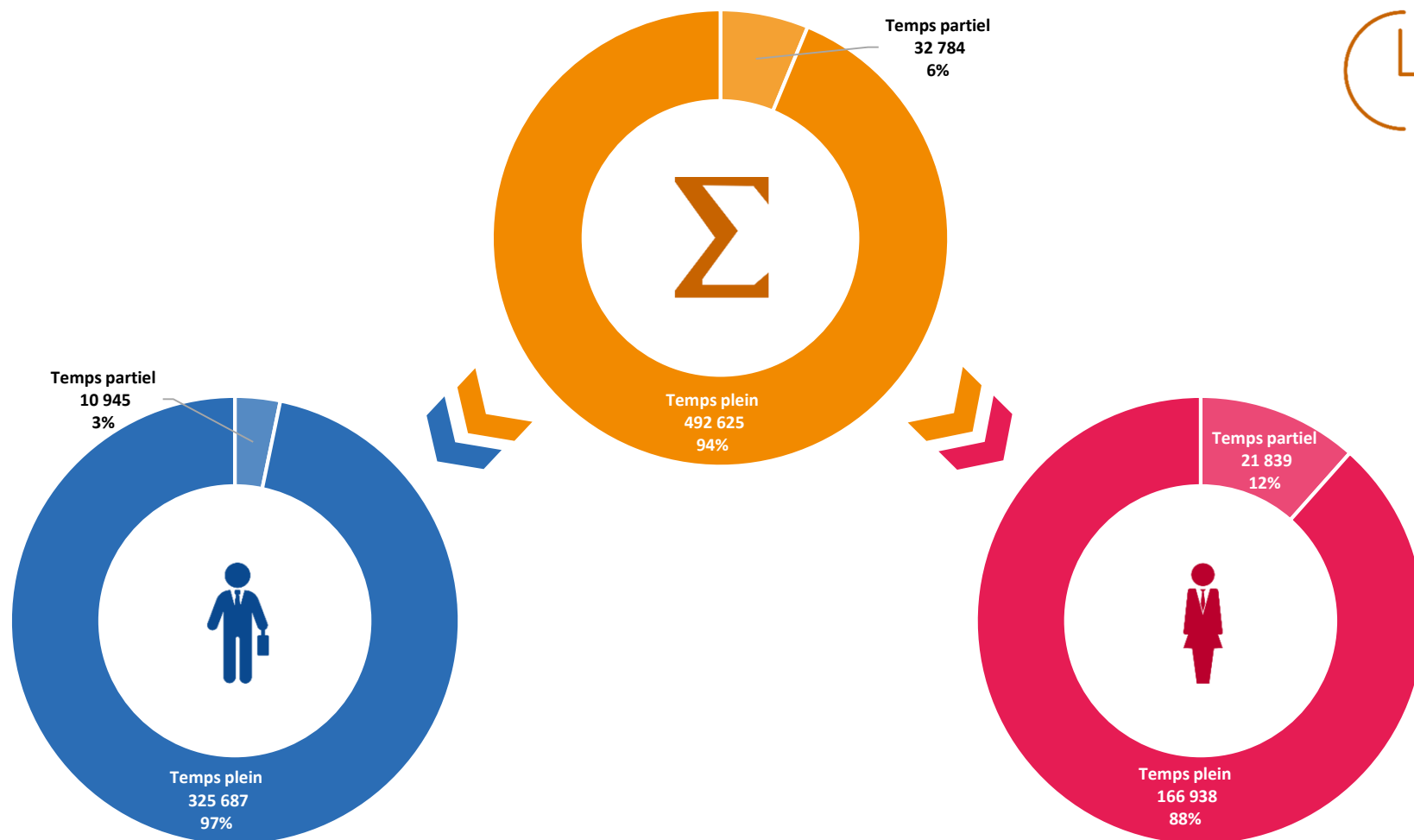
130 jours
durée moyenne du CDD



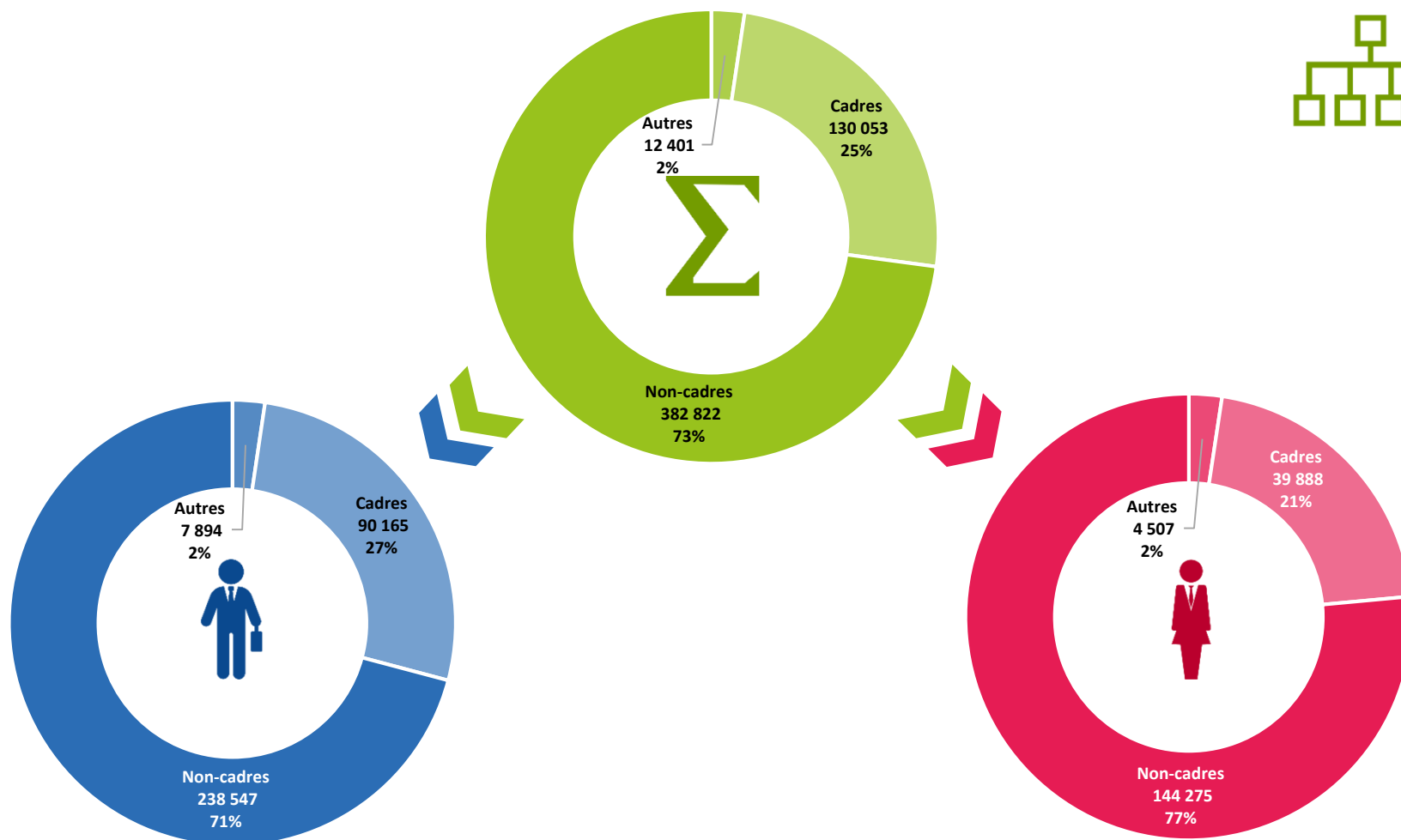
137 jours
durée moyenne du CDD

CDI = contrat à durée indéterminée, CDD = contrat à durée déterminée, APP = contrat d'apprentissage, PRO = contrat de professionnalisation et AUTRES = contrat unique d'insertion (CUI), emploi d'avenir secteurs marchand et non marchand, contrat de génération, stage de la formation professionnelle et non concerné

* Le nombre de salariés au global et pour chaque genre peut différer de ceux des salariés actifs sur l'exercice indiqué précédemment pour cause de changement de situation sur la période d'observation.



* Le nombre de salariés au global et pour chaque genre peut différer de ceux des salariés actifs sur l'exercice indiqué précédemment pour cause de changement de situation sur la période d'observation.



Autres = autres catégories déclarées.

Le nombre de salariés au global et pour chaque genre peut différer de ceux des salariés actifs sur l'exercice indiqué précédemment pour cause de changement de situation sur la période d'observation.

Les futurs retraités



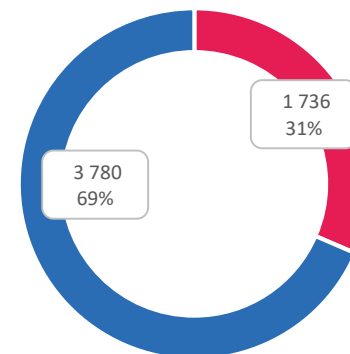
Cette section présente, dans l'ordre d'apparition, les indicateurs de la branche pour les futurs retraités suivants :

- Nombre de demandes de liquidation au global et par genre
- Age moyen du départ en retraite au global et par genre
- Nombre de points attribués au moment du paiement au global et par genre
- Taux de dossiers payés dans les délais au global et par genre, base indicateur COM
- Nombre de nouveaux retraités progressifs au global et par genre
- Montant moyen de la pension de retraite au global et par genre
- Délai moyen de premier paiement
- Délai moyen de paiement définitif suite à un paiement provisoire

Ils sont calculés sur la base des nouveaux retraités de l'exercice.



5 516
demandes de liquidation



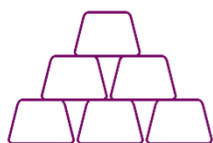
62 ans et 1 mois
âge moyen du départ en retraite



61 ans et 11 mois

62 ans et 4 mois





7 607
points moyens associés



8 794 pts

5 067 pts



97 %
dossiers payés dans les délais



96,9 %

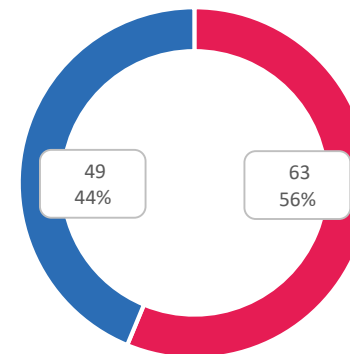
97,1 %



Nouveaux retraités et montants moyens de pensions



112
nouveaux retraités progressifs



9 748 €
montant moyen de la pension
annuelle Agirc-Arrco



11 217 €

6 513 €





délai moyen pour le 1er paiement

12 jours



délai moyen pour le paiement définitif

96 jours

Les services retraite

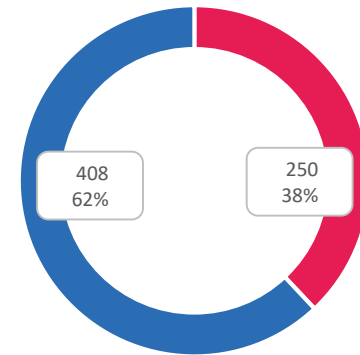


Cette section présente l'indicateur de la branche pour les services retraite suivant :

- Nombre d'entretiens information retraite (EIR) au global et par genre**



658
EIR réalisés



EIR = entretien information retraite

Les annexes



Une branche professionnelle regroupe

les entreprises d'un même
secteur d'activité



relevant d'un accord ou d'une
convention collective.

Les statistiques de branches professionnelles sont fournies au niveau d'un **Identifiant De la Convention Collective (IDCC)** ou d'un ensemble d'IDCC.

Pour ses besoin en statistiques, le Ministère du Travail a mis en place une grille d'analyse des **Conventions Regroupées pour l'Information Statistique (CRIS)** regroupée des codes IDCC en 22 postes :

