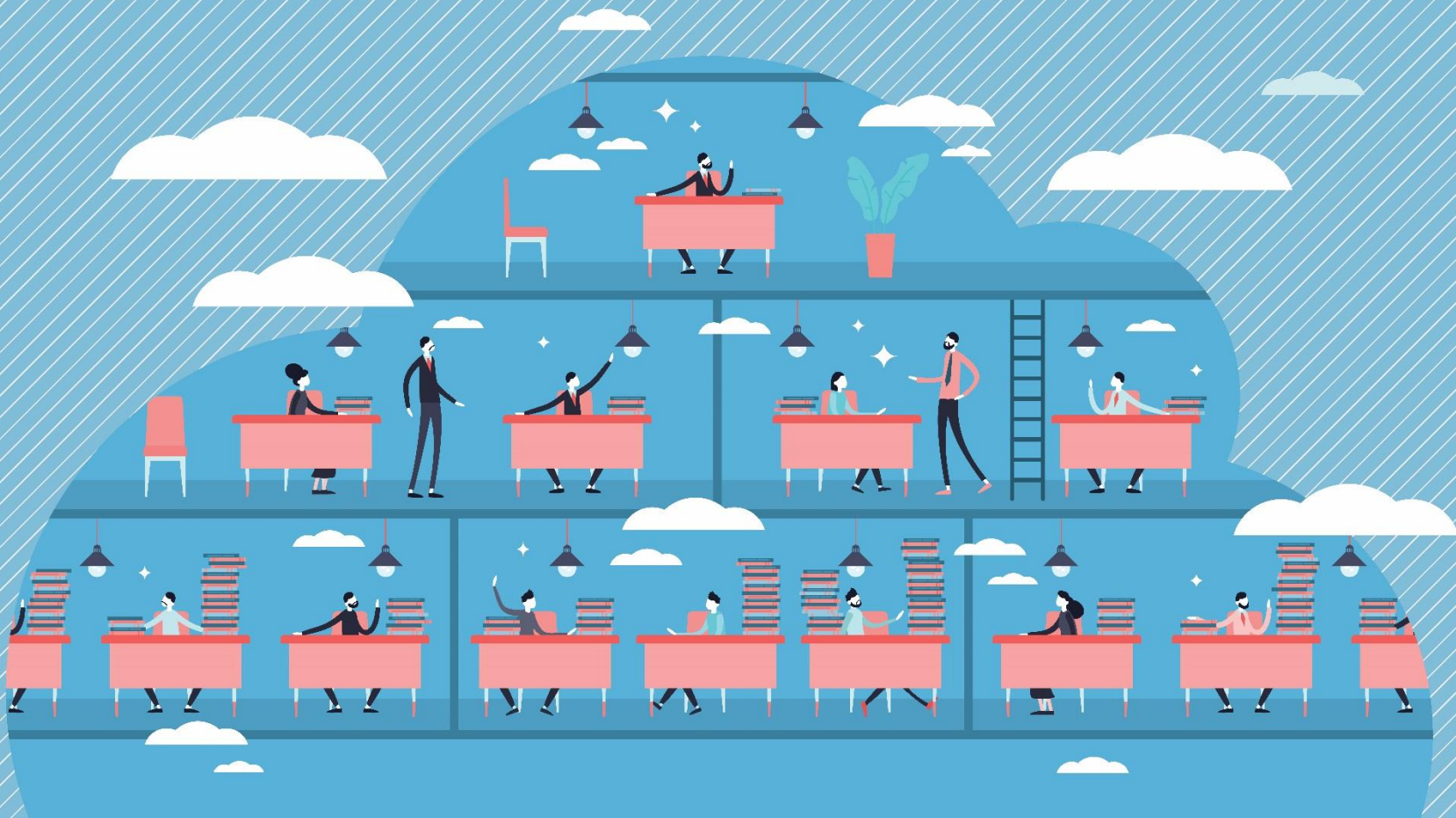


Statistiques de branches professionnelles

CRIS S - Bureaux d'études et prestations de services aux entreprises



CRIS S - Bureaux d'études et prestations de services aux entreprises



- 01486-Bureaux d'études techniques
- 02098-Prestataires de services secteur tertiaire
- 02397-Agences de mannequins
- 03219-Branche des salariés en portage salarial

Le périmètre



Le présent rapport de statistiques de branches professionnelles est constitué sur la base de l'exercice d'observation 2021 et pour l'ensemble des IDCC constituant le CRIS S - Bureaux d'études et prestations de services aux entreprises.

Les sources



Les indicateurs ont pour source la DSN, le RNE, le RNI, le RNA, PRC, SCL et PRC-IA.

Sommaire

Les entreprises

Les salariés des entreprises

Les contrats des salariés

Les futurs retraités

Les services retraite

Les annexes

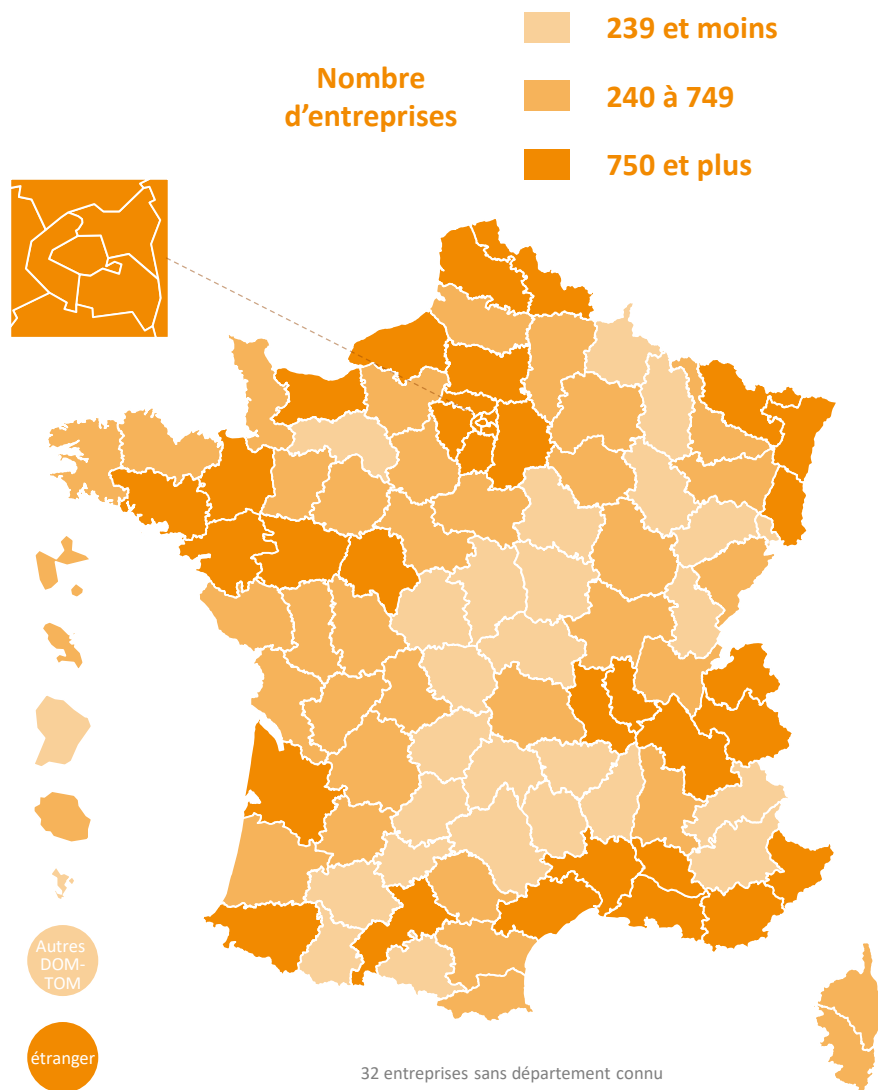


Les entreprises



Cette section présente, dans l'ordre d'apparition, les indicateurs suivants :

- Nombres d'entreprises et d'établissements** ayant déclaré au moins un individu pour le CRIS ou l'IDCC ou les IDCC étudié(s) dans la période observée
- Répartitions géographiques des entreprises et des établissements**
- Répartitions des entreprises et des établissements par tranche**, correspondant au nombre de salariés appartenant au CRIS ou à l'IDCC ou aux IDCC étudié(s) dans la période observée
- Montant total des cotisations dont allègements généraux (AG)**
- Montant des cotisations au titre des allègements généraux (AG)**
- Taux moyen de cotisations sur Tranche 1**
- Part des individus cotisants à un taux supplémentaire sur la Tranche 1**
- Entrées et Sorties des entreprises et des établissements par motif**, correspondant au cycle de vie des entreprises et établissements



130 257

entreprises

105 331 (81%)

9 salariés et moins*

23 943 (18%)

10 à 249 salariés*

965 (1%)

250 à 4 999 salariés*

18 (0%)

5 000 salariés et plus*



8 282 M€

cotisations globales

211,9 M€ (3%)

au titre des AG

6,28 %

taux moyen des cotisations sur la TU1

10,4 %

Part des cotisants présentant un taux supplémentaire sur la TU1



AG = allègements généraux
* Correspond aux effectifs de la branche



6 093
entrées



CRIS S - Bureaux d'études et prestations de services aux entreprises



1 009
sorties



6 045 Création

18 Fusions

34 Suite Economique

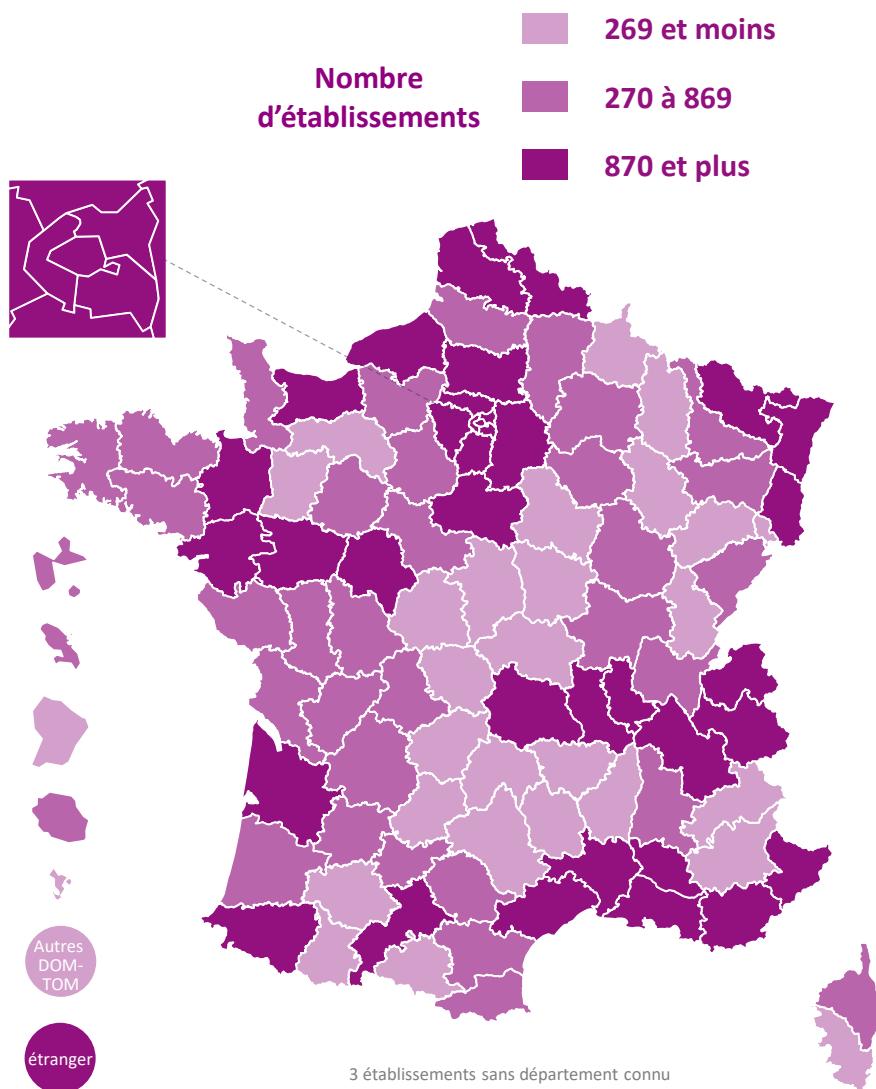
52 Disparition

664 Liquidation Judiciaire

275 Fermeture Fusions

19 Fermeture Suite Economique

Un écart résiduel peut subsister entre la volumétrie globale et le détail.



148 960
établissements

118 043 (79%)
9 salariés et moins*

29 855 (20%)
10 à 249 salariés*

1 056 (1%)
250 à 4 999 salariés*

6 (0%)
5 000 salariés et plus*





10 226
entrées



CRIS S - Bureaux d'études et prestations de services aux entreprises



5 073
sorties



10 220 Création

3 Achat

3 Autres motifs

3 843 Disparition

1 230 Fin de Gestion

0 Autres motifs

Un écart résiduel peut subsister entre la volumétrie globale et le détail.

Les salariés des entreprises

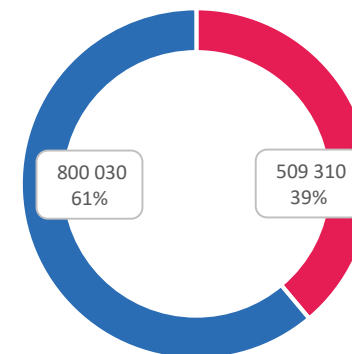


Cette section présente, dans l'ordre d'apparition, les indicateurs de la branche pour les salariés des entreprises et établissements suivants :

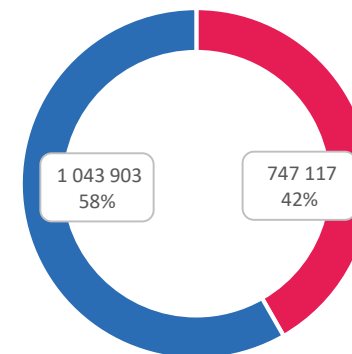
- Nombre de salariés actifs au 31/12 au global et par genre
- Nombre de salariés actifs sur l'exercice au global et par genre
- Pyramide des âges par genre
- Age moyen au global et par genre
- Entrées et Sorties des salariés par motif



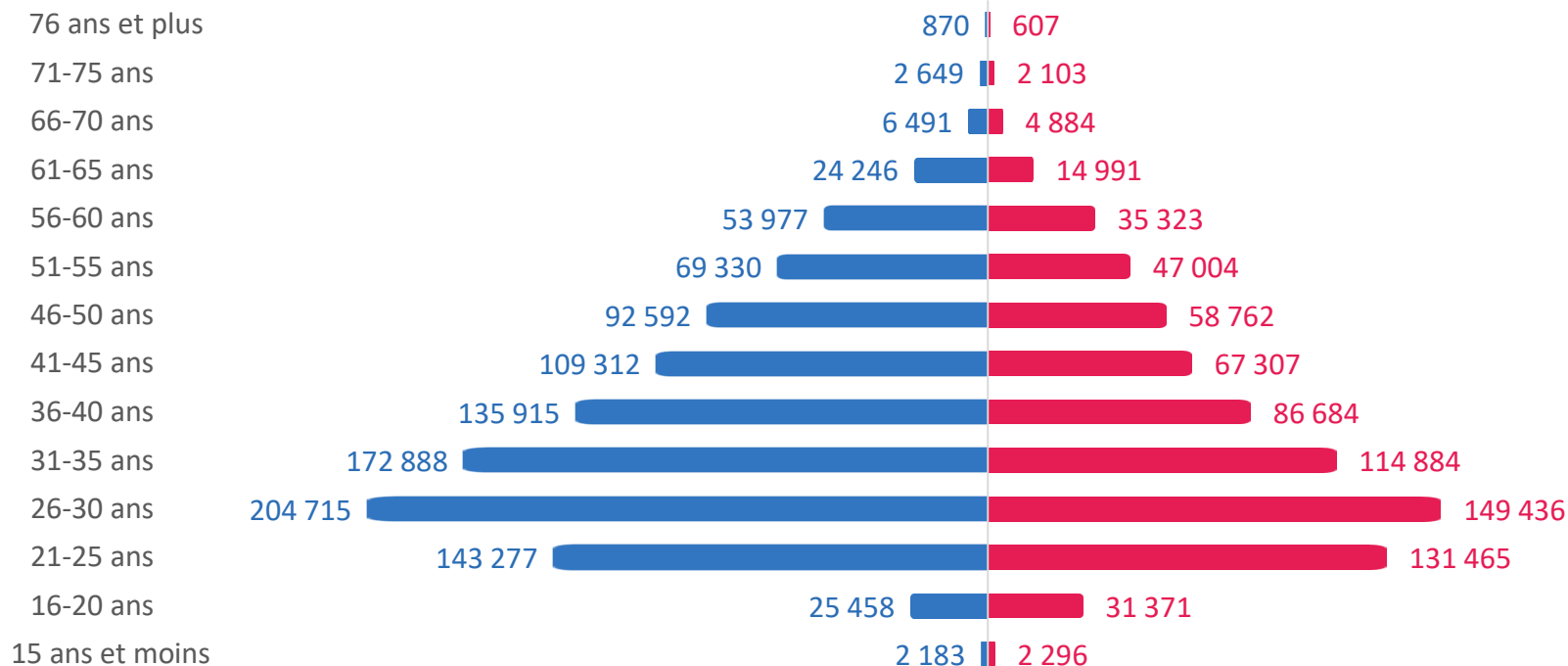
1 309 340
salariés actifs au 31/12




1 791 020
salariés actifs sur l'exercice



Σ 36 ans et 5 mois
 âge moyen



En nombre de salariés

 36 ans et 11 mois
 âge moyen

35 ans et 7 mois 
 âge moyen



246 206
entrées



CRIS S - Bureaux d'études et prestations de services aux entreprises



182 413
sorties



188 994 Contrats à durée indéterminée

5 850 Contrats de professionnalisation

39 380 Contrats d'apprentissage

11 982 Autres motifs

32 653 Ruptures conventionnelles

4 627 Départs en retraite

47 309 Licenciements

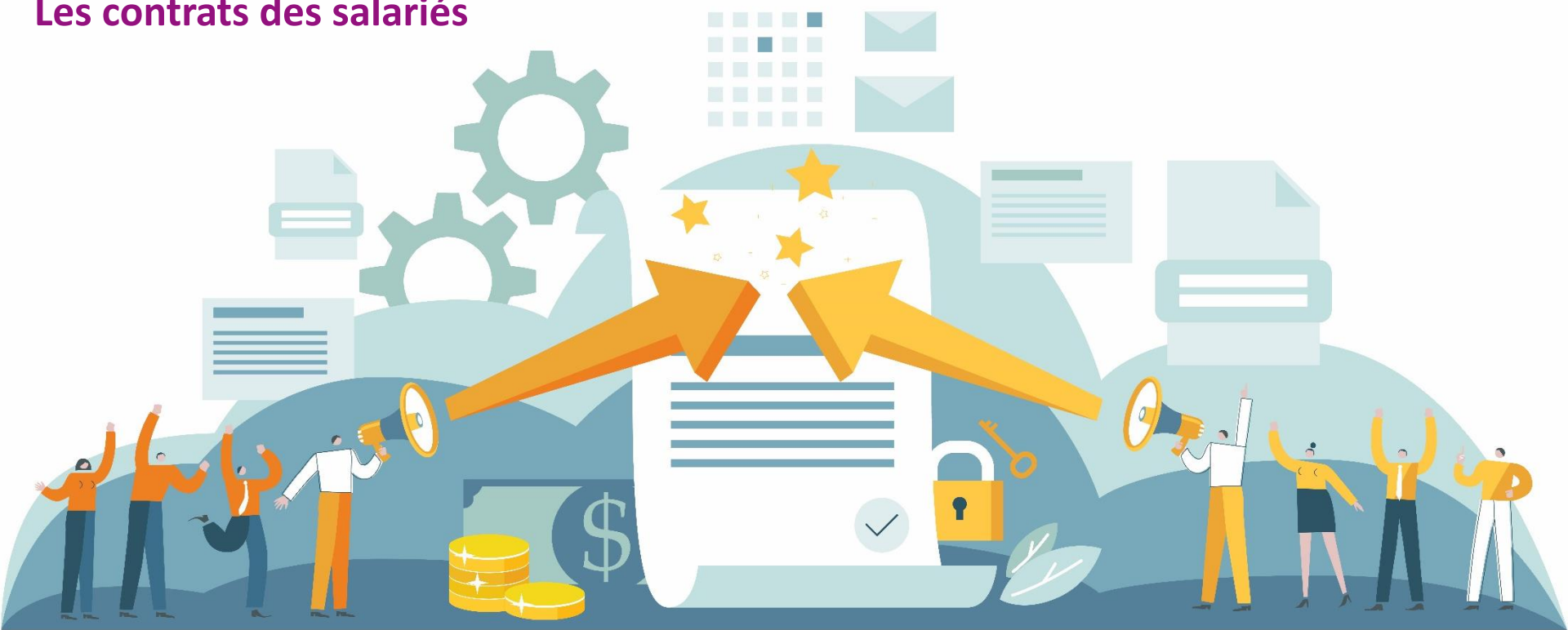
80 174 Démissions

17 650 Autres motifs

CDD

176 876 Contrats à durée déterminée

Les contrats des salariés

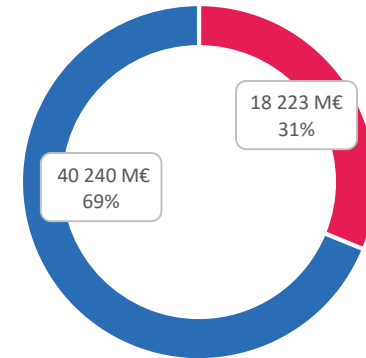


Cette section présente, dans l'ordre d'apparition, les indicateurs de la branche pour les contrats des salariés suivants :

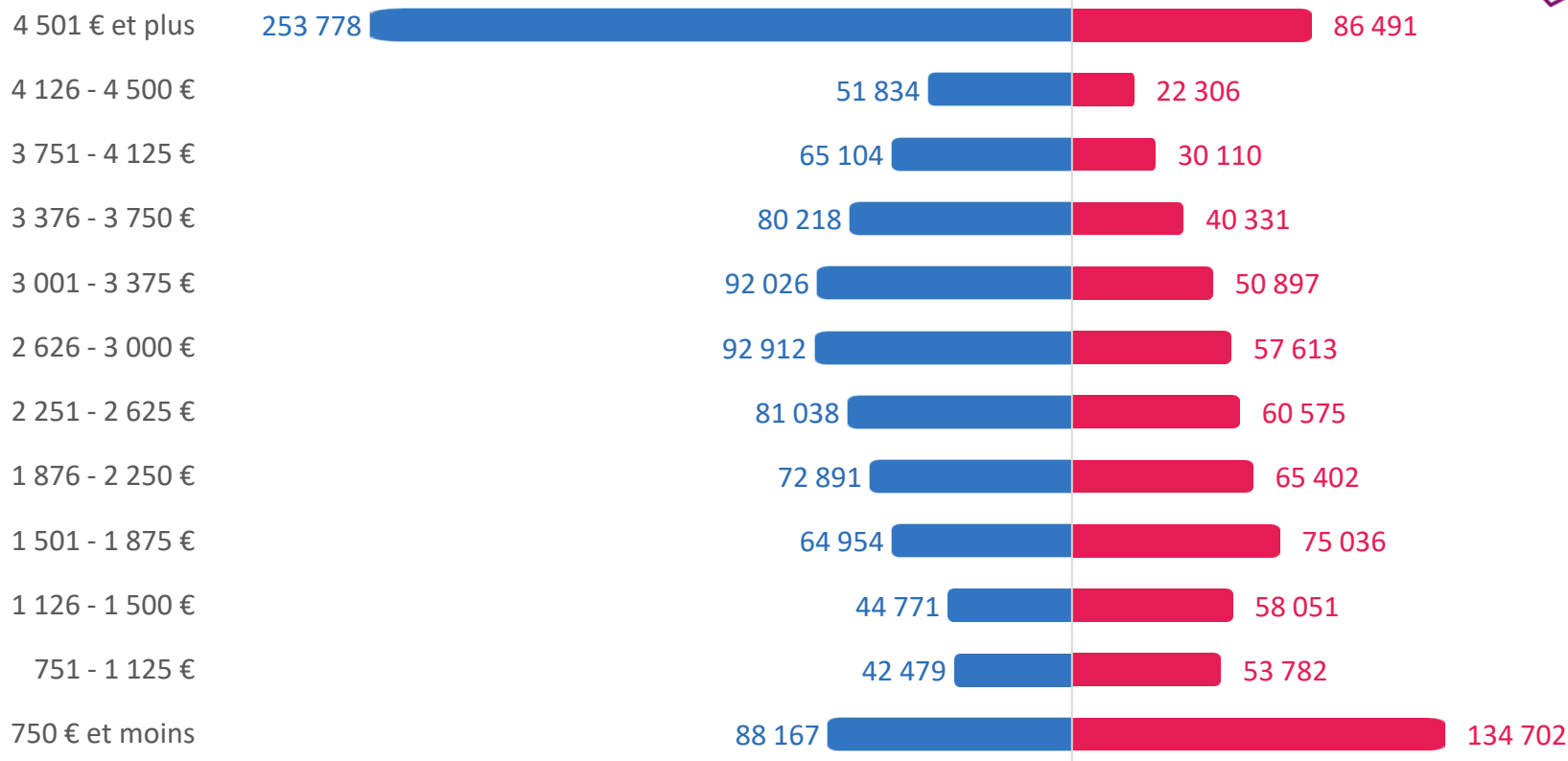
- Masse salariale annuelle au global et par genre
- Salaire moyen mensuel au global et par genre
- Salaire médian au global et par genre
- Pyramide des rémunérations brutes mensuelles par genre
- Pyramide des rémunérations brutes mensuelles par tranche de SMIC par genre
- Répartition des salariés par type de contrat au global et par genre
- Durée moyenne des contrats à durée déterminée au global et par genre
- Répartition des salariés par temps de travail au global et par genre
- Répartition des salariés par statut catégoriel au global et par genre



58 463 M€
masse salariale



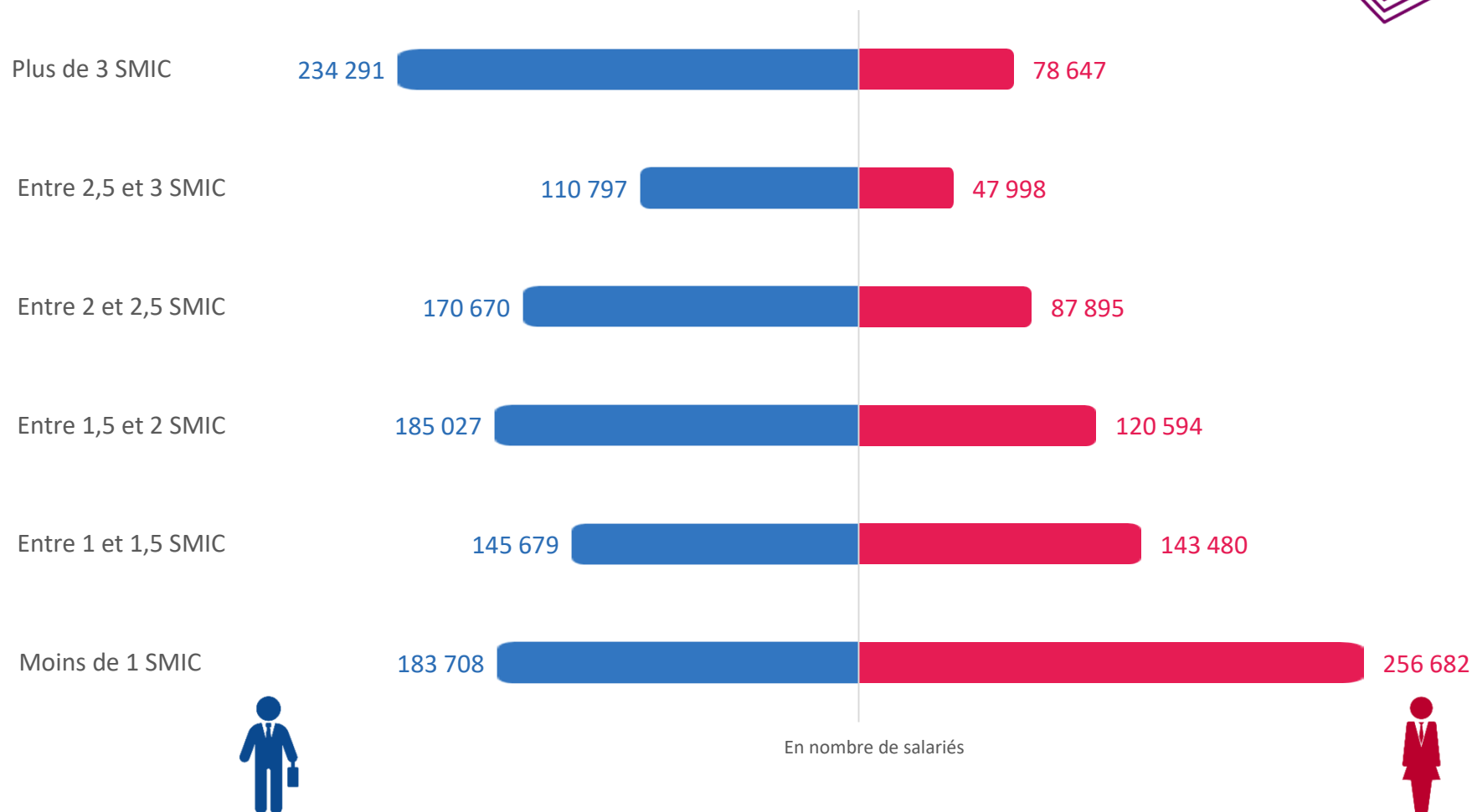
Σ 3 351 € en moyenne
2 729 € en médiane



 **3 890 € en moyenne**
3 112 € en médiane

En nombre de salariés

 **2 597 € en moyenne**
2 132 € en médiane

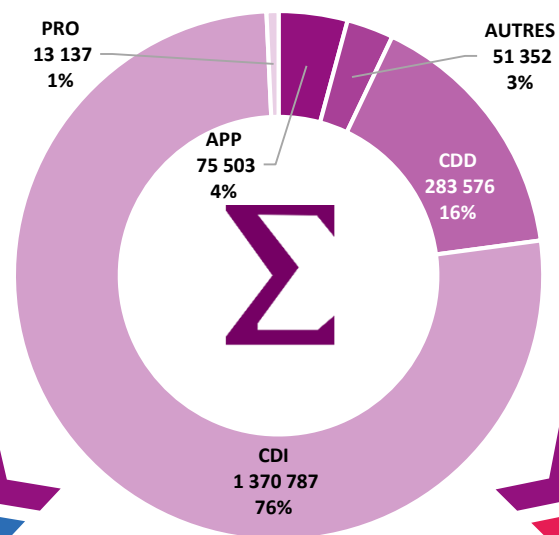


En nombre de salariés

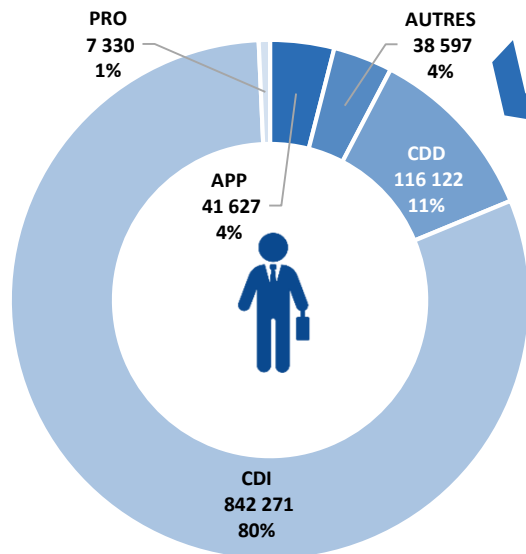


SMIC mensuel brut (pour 35 heures par semaine et 151,67 heures par mois) au 1^{er} janvier 2021 est de 1 554,58 €

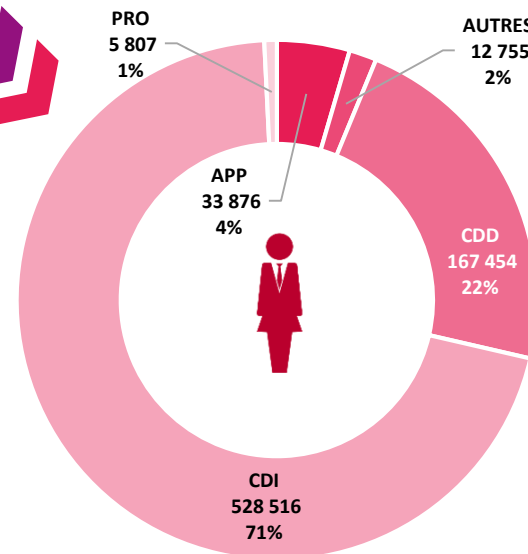
Types de contrats des salariés



34 jours
durée moyenne du CDD

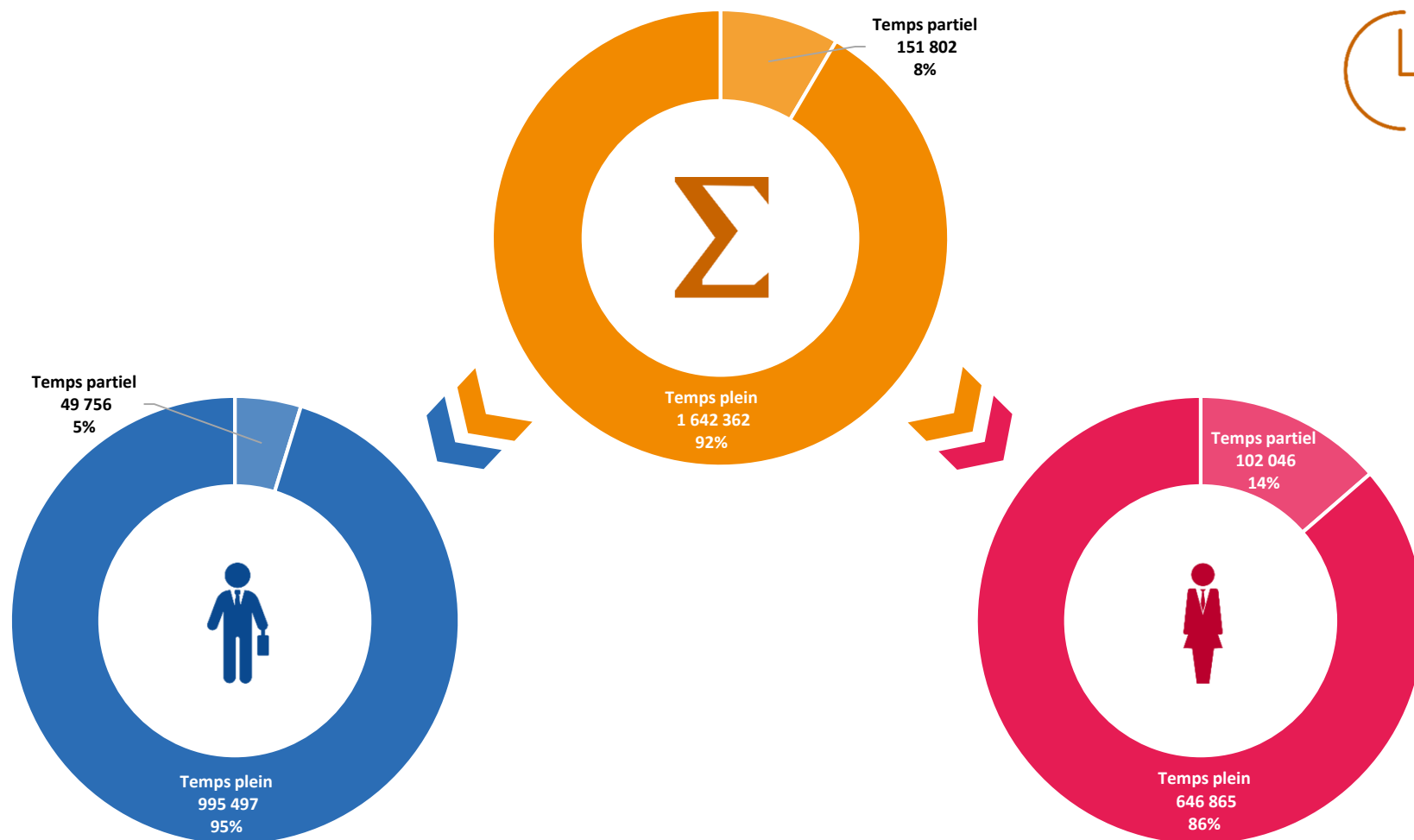


41 jours
durée moyenne du CDD



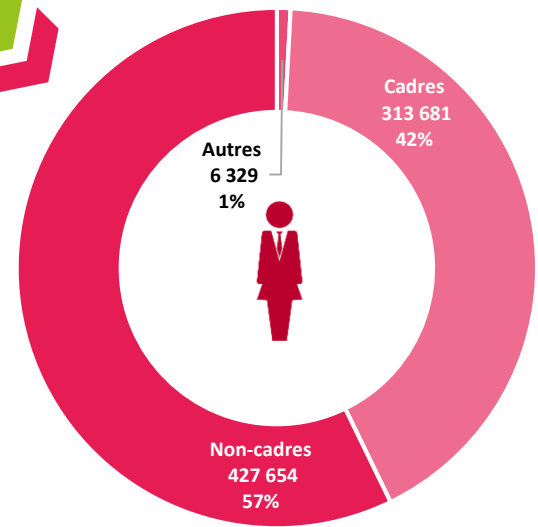
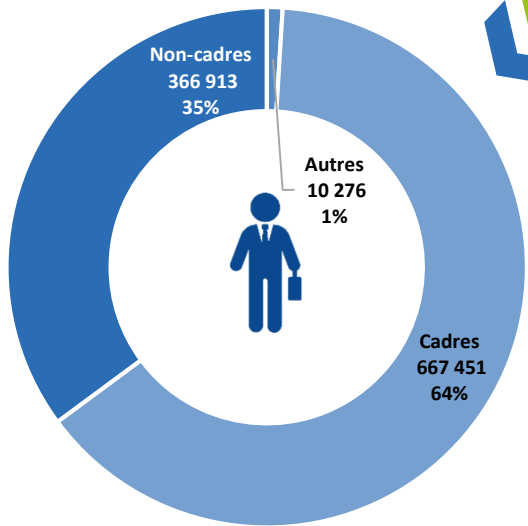
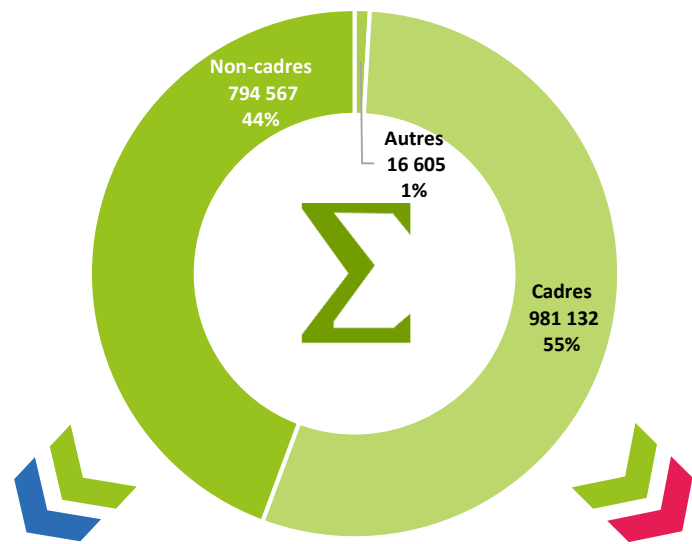
30 jours
durée moyenne du CDD

CDI = contrat à durée indéterminée, CDD = contrat à durée déterminée, APP = contrat d'apprentissage, PRO = contrat de professionnalisation et AUTRES = contrat unique d'insertion (CUI), emploi d'avenir secteurs marchand et non marchand, contrat de génération, stage de la formation professionnelle et non concerné
 * Le nombre de salariés au global et pour chaque genre peut différer de ceux des salariés actifs sur l'exercice indiqué précédemment pour cause de changement de situation sur la période d'observation.



* Le nombre de salariés au global et pour chaque genre peut différer de ceux des salariés actifs sur l'exercice indiqué précédemment pour cause de changement de situation sur la période d'observation.

Statuts catégoriels des contrats des salariés



Autres = autres catégories déclarées.

Le nombre de salariés au global et pour chaque genre peut différer de ceux des salariés actifs sur l'exercice indiqué précédemment pour cause de changement de situation sur la période d'observation.

Les futurs retraités



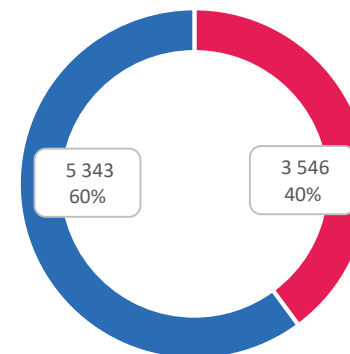
Cette section présente, dans l'ordre d'apparition, les indicateurs de la branche pour les futurs retraités suivants :

- Nombre de demandes de liquidation au global et par genre
- Age moyen du départ en retraite au global et par genre
- Nombre de points attribués au moment du paiement au global et par genre
- Taux de dossiers payés dans les délais au global et par genre, base indicateur COM
- Nombre de nouveaux retraités progressifs au global et par genre
- Montant moyen de la pension de retraite au global et par genre
- Délai moyen de premier paiement
- Délai moyen de paiement définitif suite à un paiement provisoire

Ils sont calculés sur la base des nouveaux retraités de l'exercice.



8 889
demandes de liquidation



62 ans et 11 mois
âge moyen du départ en retraite



63 ans

62 ans et 10 mois





10 286
points moyens associés



13 220 pts

6 080 pts



94,1 %
dossiers payés dans les délais



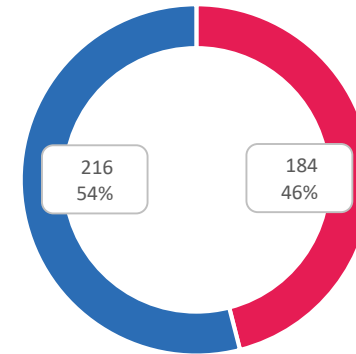
93,8 %

94,5 %





400
nouveaux retraités progressifs



13 148 €
montant moyen de la pension
annuelle Agirc-Arrco



16 929 €

7 704 €





délai moyen pour le 1er paiement

20 jours



délai moyen pour le paiement définitif

104 jours

Les services retraite

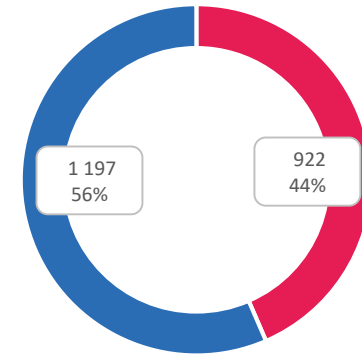


Cette section présente l'indicateur de la branche pour les services retraite suivant :

- ☐ Nombre d'entretiens information retraite (EIR) au global et par genre



2 119
EIR réalisés



EIR = entretien information retraite

Les annexes



Une branche professionnelle regroupe

les entreprises d'un même secteur d'activité



relevant d'un accord ou d'une convention collective.

Les statistiques de branches professionnelles sont fournies au niveau d'un **Identifiant De la Convention Collective (IDCC)** ou d'un ensemble d'IDCC.

Pour ses besoin en statistiques, le Ministère du Travail a mis en place une grille d'analyse des **Conventions Regroupées pour l'Information Statistique (CRIS)** regroupée des codes IDCC en 22 postes :

| | | | | | | |
|--|---|---|---|---|---|---|
| CRIS A - Métallurgie et sidérurgie | CRIS B - Bâtiment et travaux publics | CRIS C - Chimie et pharmacie | CRIS D - Plastiques, caoutchouc et combustibles | CRIS E - Verres et matériaux de construction | CRIS F - Bois et dérivés | CRIS G - Habillement, cuir et textile |
| CRIS H - Culture et communication | CRIS I - Industrie agroalimentaire | CRIS J - Commerce de gros et import-export | CRIS K - Commerce principalement alimentaire | CRIS L - Commerce de détail principalement non alimentaire | CRIS M - Services de l'automobile et matériels roulants | |
| CRIS N - Hôtellerie, restauration et tourisme | CRIS O - Transports, hors statuts | CRIS P - Secteur sanitaire et social | CRIS Q - Banques, établissements financiers et assurances | CRIS R - Immobilier et activités tertiaires liées au bâtiment | | |
| CRIS S - Bureaux d'études et prestations de services aux entreprises | CRIS T - Professions juridiques et comptables | CRIS U - Nettoyage, manutention, récupération et sécurité | CRIS V - Branches non agricoles diverses | | | |